

VIVIR EN EL POBLADO

Comunicaciones con sentido de comunidad • Distribución gratuita • www.vivirenel poblado.com • issn 2011/6403

Edición
925
.....
28
de mayo
de 2026



Ejemplar impreso en
papel proveniente de
fuentes renovables,
es biodegradable
y reciclable.
Con tintas a base
de aceite de soya.



TÍTULO: Obra de la serie *Solar* / AUTOR: Jorge Gómez / FECHA: 2019 / TÉCNICA: Óleo sobre madera /
DIMENSIONES: 195 cm * 256 cm / COLECCIÓN: privada / FOTO: Carlos Tobón.

Portada

AUTOR:
Jorge Gómez

TÍTULO:
Obra de la
serie Solar



FECHA:
2019

Con esta obra de la serie Solar, de Jorge Gómez (Medellín, 1961), en nuestra portada de hoy, queremos invitar a nuestros lectores a conocer, de la mano de nuestro asesor Carlos Arturo Fernández, el proceso creativo de este autor y las diferentes miradas de su trabajo. Una labor que comienza con el dibujo de árboles caídos que ayudan, no a la manera de un boceto que sirve de guía, sino como una forma de llevar lo que aprehenden los sentidos, a experiencia vital del artista. “En ese momento el paisaje es un sentido interior y consciente que lucha con el azar y las circunstancias hasta convertirse en realidad exterior y concreta en la obra”, dice Carlos Arturo.

¿Quiere conocer más sobre este artista? Le invitamos a leer el texto de Carlos Arturo Fernández, en la página 26.

Periódico Vivir en El Poblado

Comunicaciones con sentido de comunidad
Fundado el 8 de noviembre de 1990.

Una publicación de VIVIR EN EL POBLADO S.A.S.
Cra 43A 18 Sur 174 Mall La Frontera / Newo Coworking, Local 201 / El Poblado, Medellín.

Código Postal: 050021 Celular: 314 478 5953

Edición 925

Mayo 28 de 2026

Presidente Junta Directiva: Fernando Ojalvo Prieto

Consejera editorial: Adriana Mejía Londoño

Gerente: Mauricio Ballesteros Garzón

Director editorial: Carlos Salgado R.

Periodistas: Giselle Tatiana Rojas Pérez, Alexander Barajas Maldonado, Valeria Ortiz Tabares, María Fernanda Zuluaga Gómez, Rafael González Toro

Directora de arte: Silvia Estela Gutiérrez Arroyave

Asesor cultural: Carlos Arturo Fernández

Coordinador prerensa: Johnny Ceballos Acevedo

Distribución: Maryuri Vélez Pineda

Mercadeo - Comercial:

Zulma Alzate 315 467 98 73

zulma.alzate@vivirenelpoblado.com

Sara Vélez Tobar 312 521 13 09

sara.velez@vivirenelpoblado.com

Director Fundador:

Julio César Posada Aristizábal (q.e.p.d.).

Vivir en El Poblado circula los jueves, en la comuna 14 - El Poblado, límites de Envigado y el Oriente cercano, con distribución gratuita.

Advertencia: Las opiniones expresadas por los colaboradores o los lectores son de su entera responsabilidad y no reflejan necesariamente el pensamiento del periódico. Los contenidos de este periódico son propiedad de Vivir en El Poblado S.A.S.

FACEBOOK
@vivirenelpoblado

INSTAGRAM
@vivirenelpoblado

X
@vivirpoblado

Editorial

Sin cabida para la violencia



Sobre las elecciones presidenciales de este domingo se ciernen las amenazas de los grupos armados ilegales. La participación masiva de la ciudadanía pondrá freno a la intención de los violentos de destruir la democracia.

En su último informe, fechado el pasado 19 de mayo y que presenta un corte de cuentas al 30 de abril, la Misión de Observación Electoral (MOE) evidencia que para las elecciones presidenciales que se llevarán a cabo este domingo, “se evidencia un deterioro preocupante del orden público, marcado por el aumento de la violencia de los grupos armados ilegales”.

De los 1.123 municipios que tiene el país, 386 están en riesgo; y de ellos, 139 tienen una amenaza que la MOE considera extrema. Cauca, Antioquia, Norte de Santander y Valle del Cauca tienen el mayor número de municipios en esa condición. Pero en Arauca y Guaviare la totalidad de los municipios tiene algún tipo de riesgo y en Huila, Cesar y La Guajira al menos el 70 % de los municipios presenta riesgo por violencia.

A ello se suma que, desde las diferentes campañas, se han denunciado amenazas de muerte contra los candidatos, un hecho que ha llevado a extremar las medidas de seguridad en sus presentaciones en público con vidrios blindados, escoltas con escudos antibalas y miles de millones de pesos invertidos en evitar una nueva tragedia, como la que ya ocurrió en esta campaña electoral y que cobró la vida del senador y precandidato Miguel Uribe Turbay.

Los medios de comunicación internacionales recogen la información y la transmiten al mundo dibujando un oscuro panorama de violencia en torno a los comicios que este 31 de mayo se llevarán a cabo en primera vuelta.

BBC Mundo asegura que la violencia sigue definiendo las elecciones en el país y CNN en Español plantea que “la violencia armada y las amenazas ensombrecen el panorama” de cara a las elecciones presidenciales.

“ES INDISPENSABLE QUE LE DEMOS UN ESPALDARAZO A LA DEMOCRACIA SALIENDO A VOTAR ESTE DOMINGO”.

El diario *El País*, de España, sitúa a Colombia en una encrucijada. Y en su tercera acepción el diccionario de la Real Academia de la Lengua Española define la palabra como “una situación difícil en que no se sabe qué conducta seguir”. Pero no es esa la situación que la ciudadanía puede permitirse, ni este domingo, ni después de que culmine el proceso electoral.

Frente a la encrucijada a la que quieren llevarnos los grupos armados ilegales, es indispensable que le demos un espaldarazo a la democracia saliendo a votar. Una asistencia masiva a las urnas se puede constituir en una gran barrera que les diga a los delincuentes que la sociedad no está dispuesta a tolerarlos.

Derrotar la abstención es una manera de infligir una dura derrota a los grupos armados ilegales, que consideran que a través de la presión violenta sobre la ciudadanía garantizan decisiones favorables a sus intereses.

Pero la del domingo también será la oportunidad para derrotar, mediante el ejercicio de la democracia, la violencia que se ha ido incubando en la sociedad, desde los amigos hasta la familia, debido a las contradicciones políticas propias de esta época. Reconocer las diferencias y aceptar los resultados nos permitirá construir un tejido social fuerte y cohesionado, en el que no haya cabida ni justificación para los grupos armados ilegales ni para la violencia.

CARLOS.SALGADO@VIVIRENELPOBLADO.COM

UNIVERSIDAD
EIA

SOMOS la

1^{ra}

UNIVERSIDAD
en COLOMBIA

PRUEBAS SABER PRO-2025

Fuente: ICFES-Saber Pro

eia.edu.co



VIGILADA MINEDUCACIÓN

Tercera

Carlota Isaza, una pionera de los seguros en Medellín

Valeria Ortiz Tabares

Ella estaba parada frente al Edificio Coltejer, que en ese entonces era el más alto de Medellín. Observó uno por uno sus más de 30 pisos. Suspiró... y, en un dos por tres, solo se escucharon sus tacones alejándose mientras huía del temor que crecía en su pecho.

Esa es una de las primeras imágenes que recuerda Ana Carlota Isaza, cuando empezó a trabajar como vendedora de seguros en Sura, en 1974. Hoy se ríe y lo cuenta como una anécdota más de aquellos días en los que aprendía del negocio y se paralizaba en el intento.

Carlota Isaza es una de las mujeres pioneras, junto a su familia, de la venta de seguros en

Carlota nació en Betania, Antioquia, pero solo llegó a conocer el municipio cuando ya era adulta.

Medellín. De construir una familia con su esposo Sigilberto Vallejo y cuidar de sus siete hijos, pasó a proteger el patrimonio y el futuro de algunas familias de la ciudad.

“Mi vida se partió en dos. Me casé apenas salí del colegio, tuve dos hombres y cinco mujeres y estaba en mi casa muy tranquila como ama de casa” recuerda Carlota. Pero cuando tenía 38 años, su hermano Bernardo Isaza, quien ya trabajaba en Sura desde 1972, la animó a entrar en el negocio y le agendó una entrevista con Carlos Alberto Ramos, uno de los supervisores de venta de la compañía.

El lunes 3 de junio de 1974, Carlota firmó el



Ana Carlota y su esposo, vecinos de Patio Bonito, fundaron la empresa Vallejo Isaza Asesores en seguros. Hoy el negocio es manejado por sus hijos Natalia, Marina y Andrés, quienes siguen el legado de su madre.

contrato que la convirtió oficialmente en agente de seguros. Hoy, más de 50 años después, ese papel redactado en máquina de escribir permanece intacto en una carpeta que es testigo de su trayectoria.

A partir de ese momento, Carlota pasó los días estudiando y leyendo sobre seguros. Mientras tanto, su madre Ligia Lotero, le ayudaba a cuidar de sus hijos más pequeños, entre ellos Natalia, la menor, que en ese entonces tenía 4 años. Su esposo, sus hijos y su familia la apoyaron en ese nuevo camino que duró 40 años. “Fue muy bonito porque me dieron un espacio para hacer cosas por mi propia cuenta”, afirma Carlota.

Hubo un tiempo en que su casa se volvió también su oficina. Allí se amontonaban los archivos, las facturas y los papeles de sus clientes. Las jornadas de trabajo se alargaban. “Cuando

estaba sardina, yo llegaba de rumbear, y veía que mi mamá todavía estaba en la oficina”, recuerda Natalia. Esa nueva dinámica hizo que su familia se involucrara también en el negocio, y así, junto a su esposo, sus hijas Natalia y Marina, y su hijo Andrés conformaron la empresa Vallejo Isaza Asesores en Seguros.

Ana Carlota se jubiló y se retiró de Sura hace doce años, pero conserva cada hoja, carta y factura de nómina de aquellos tiempos en que, como lo relata, su vida se partió en dos. El primero de octubre de 2026 cumple 90 años, pero la empresa y su legado continúan con sus hijos. “Le digo a mi mamá que para nosotros es muy difícil llegar a sus tobillos porque dejó un listón muy alto”, afirma Natalia.

VALERIA@VIVIRENELPOBLADO.COM



APTOS DE
109 a 170 m²
Área construida aprox.

¿QUÉ ENCONTRARÁS EN SELECTO | ICATU?

2 o 3 alcobas	Rooftop	Carlobby
Más de 10.000 m ² de parque verde	Vista panorámica	Única torre

VISITA SALA DE VENTAS Y APTO MODELO

Los Balsos, contiguo al Colegio La Enseñanza

Confuturo PROPIEDAD 1012

vértice INGENIERÍA Y CONSTRUCCIÓN

Fondo Inmobiliario Colombia

310 411 1 411
www.selectoapartamentos.com

Periodismo de soluciones

Problemas reales. Respuestas verificables.
Aprendizajes para la comunidad.

Con el apoyo de **comfama**

Vigilado Supersubsidio

Quebradas

Destapar las quebradas: una posible solución para prevenir inundaciones



Renaturalizar cauces, permeabilizar suelos, instalar compuertas, rediseñar muros. En El Poblado hay respuestas concretas al problema de las inundaciones – desde la academia, los privados y los mismos vecinos – que demuestran que otra relación con el agua es posible. El reto ahora es dejar de actuar en solitario.

María Fernanda Zuluaga Gómez

Después de revisar retiros ocupados, drenajes insuficientes y alcantarillado bajo presión, en esta última entrega del especial de las quebradas de El Poblado revelamos respuestas que aparecen desde la academia, los privados y vecinos que aprendieron a defenderse con sus manos. Son respuestas parciales, todavía dispersas, pero muestran algo importante: en El Poblado entienden que las quebradas no se controlan solo con concreto, sino también con prevención, memoria, suelo permeable y organización.

La respuesta más estructurada está en EAFIT, donde el Centro de Estudios Urbanos y Ambientales (URBAM) trabaja alrededor de La Volcana, una quebrada que nace en el Alto de Las Palmas, desciende hacia El Poblado, atraviesa el campus universitario y desemboca en el río Medellín. Allí, el Plan Maestro EAFIT Parque plantea una discusión: qué pasaría si, en lugar de seguir escondiendo las quebradas bajo concreto, algunas volvieran a tener vegetación, suelo permeable y espacio para respirar.

La propuesta no consiste solo en embellecer un tramo de agua. En términos de gestión del riesgo, renaturalizar una quebrada significa devolverle funciones que la ciudad le

Foto: cortesía EAFIT.



La Volcana atraviesa el campus de EAFIT y es eje del Plan Maestro Universidad Parque. La universidad ha dicho que "brindarle a La Volcana la posibilidad de volver a su cauce natural daría paso, poco a poco, al regreso de especies que en un pasado vivieron en ella y mitigar el riesgo de desbordamiento".

fue quitando: capacidad de infiltración, zonas de amortiguación, raíces que estabilizan el suelo y superficies que hacen más lento el viaje del agua hacia el cauce. Juliana Gómez, coordinadora del proyecto desde URBAM, lo resumió así: "El enriquecimiento de la vegetación, la transformación de suelos duros en suelos blandos y el mejoramiento del suelo, entre otras acciones, contribuyen al aumento de las superficies permeables, que a su vez permiten ralentizar el flujo del agua, mejorar la infiltración y reducir los caudales pico".

En ese sentido, La Volcana funciona como un laboratorio vivo. EAFIT no solo estudia la quebrada que cruza su campus, sino que intenta convertirla en un espacio demostrativo para pensar otras cuencas de Medellín. Gómez insistió en que la renaturalización "requiere conocimiento altamente especializado, estudios técnicos actualizados y modelos adecuados", porque no se trata de desmontar décadas de infraestructura, sino de integrar variables ambientales, sociales y urbanas que antes quedaron por fuera de la construcción de ciudad.

La dimensión cultural también importa. El Sistema Público de Bibliotecas recogió testimonios de pobladores de El Tesoro La Virgen que recuerdan a La Volcana como un lugar donde las madres lavaban ropa y los niños se bañaban, jugaban y pescaban. Esa memoria muestra que las quebradas no siempre fueron vistas como amenaza o un lugar contaminado. Por eso, una parte de la solución empieza por nombrarlas, reconocerlas y volverlas tema de conversación pública. Precisamente, para generar apropiación comunitaria, URBAM empieza por lo

29 años

lleva Diva González viviendo en Patio Bonito, donde ha visto repetirse las inundaciones asociadas a La Presidenta.



Foto: cortesía centro comercial Monterrey.

Las inundaciones del 28 de enero causaron daños en las escaleras eléctricas, ascensores y otros enseres del centro comercial Monterrey. Con estas compuertas se ha disminuido el riesgo ante nuevas crecientes de las quebradas, según el gerente Rubén Darío Correa.

\$663.383

millones de pesos es la inversión del AMVA para recuperar la red hídrica, a través del programa 'Mi río, mis quebradas'.

5 km

recorre aproximadamente La Volcana desde el Alto de Las Palmas hasta su desembocadura en el río Medellín.

EL C.C. MONTERREY ENSAYÓ UNA RESPUESTA DE CONTENCIÓN

El centro comercial, golpeado por las lluvias del pasado 28 de enero, cambió cubiertas para evitar que "lloviera adentro", reforzó un muro perimetral y habilitó compuertas para cuando la glorieta de la 10 empieza a llenarse. También prolongaron el muro hasta la salida hacia el metro y lo camuflaron con jardineras. "Tomamos unas decisiones muy artesanales", reconoció Rubén Darío Correa, gerente de Monterrey.

básico: "nombrar esas quebradas y ponerlas en el centro de la conversación", dijo Gómez.

Para Susana Ochoa -ingeniera civil y doctora en hidrología urbana- uno de los grandes problemas en la planificación de la ciudad es que las quebradas han sido invisibilizadas "en nombre del desarrollo". Sin embargo, contó que en el mundo se están haciendo grandes inversiones en el *daylighting*, es decir, destapando quebradas canalizadas.

Es el caso del arroyo Cheonggyecheon, en Seúl. En 2003, el gobierno de la ciudad demolió una autopista elevada de 11 kilómetros para desenterrar el arroyo subterráneo y crear un corredor ecológico de 5.8 kilómetros en el centro urbano. "Cuando la ciudad se inundaba, el agua siempre pasaba por esa calle porque ese era su camino natural. Luego hicieron este proyecto, que costó mucho dinero para destaparla, hacerla amena y ya está ese espacio de inundación", explicó.

Para el caso de Medellín, Ochoa planteó también un cambio regulatorio y es que ningún desarrollo nuevo genere más escorrentía que el terreno natural. "Si definitivamente no se puede evitar toda la escorrentía que se genera de un nuevo desarrollo, deberían almacenarla por un tiempo y luego dejarla correr en los tiempos en los que lo haría en condiciones normales hasta el sistema de alcantarillado, para que este no se sobrecargue en caso de lluvia".

A su vez sugirió instalar celdas de almacenamiento debajo del pavimento o jardines de lluvia para que retengan el agua. Según Ochoa, hay muchas formas de infiltrar el agua y evitar inundaciones cuando se presentan lluvias tan fuertes.

"Obras son acciones y no buenas intenciones"

En Patio Bonito, Diva González y su esposo (61 y 71 años respectivamente) convirtieron la prevención en rutina doméstica. Viven allí hace 29 años

y diseñaron una compuerta liviana, hecha con tubos y aluminio, para cerrarle el paso al agua de La Presidenta. "Usted me verá así sea a las 3 de la mañana con mi capa y mis botas. Si empieza a llover, salimos a instalar la compuerta", contó Diva. El pasado 17 de marzo, dijo, el agua volvió a subir: después sacaron cinco costales de hojas, ramas y desechos que se acumularon en la cuneta que hay para entrar al parqueadero del edificio donde viven y que podían taponar el sistema.

Frente a las soluciones que ha planteado la administración pública para enfrentar las inundaciones, Diva dijo que desde 2002 ve repetirse la amenaza y que solo va a creer en ellas cuando las vea realizadas porque "obras son acciones y no buenas intenciones".

La experiencia de La Volcana deja una pista para Medellín: las soluciones no siempre empiezan con grandes obras, sino con una forma distinta de mirar el agua. Desde URBAM se plantea que la metodología de Laboratorio Vivo permite integrar gobernanza, com-

presión del sistema hídrico, cuidado de la quebrada y diseño de Soluciones basadas en la Naturaleza. Ese ejercicio, que se ha replicado en menor escala en otras quebradas, "tiene el potencial de adaptarse e implementarse en todas las quebradas de la ciudad", según la coordinadora.

La pregunta, entonces, podría ir más allá de EAFIT. ¿Cuántas instituciones educativas, unidades residenciales y empresas de la ciudad tienen una quebrada como vecina? ¿Qué pasaría si cada una adoptara la suya, la estudiara, la cuidara, la convirtiera en un espacio de aprendizaje y empezara a implementar proyectos para permeabilizar los suelos? Tal vez por ahí, como sugirió Gómez, podría empezar un cambio importante: no solo esperar a que las quebradas se desborden o a que la administración pública actúe, sino volver a hacerlas parte de la vida cotidiana de la ciudad.

En esta última entrega del especial aparecen respuestas de distinto tamaño: la de EAFIT, que intenta

convertir una quebrada en laboratorio vivo; el centro comercial Monterrey, que improvisó barreras para no volver a inundarse; la de una pareja, que sale de madrugada con botas y capa a poner una compuerta, y entidades públicas que hablan de estudios, obras y alertas. La pregunta que queda abierta es si todos esos esfuerzos seguirán caminando por separado o si Medellín será capaz de articularlos antes de que la próxima lluvia vuelva a poner a prueba sus quebradas.

Participación

Todo listo para votar por presidente en El Poblado

Según la última actualización hecha al censo electoral, en la comuna 14 podrán votar 96.731 ciudadanos, en doce puestos de votación. ¿Qué encontrará el votante este domingo 31 de mayo?

Alexander Barajas Maldonado

1 ¿Dónde se vota en El Poblado?

Como sucedió en los pasados comicios de marzo para Congreso de la República, en la comuna 14 estarán habilitados, este domingo 31 de mayo, los siguientes doce puestos de votación: Parque Comercial El Tesoro, Colegio Marymount, Colegio San Lucas, Escuela Guillermo Echavarría Misas, Colegio Manzanares, Colegio San José de La Salle, Politécnico Jaime Isaza Cadavid, INEM José Félix de Restrepo, Universidad EAFIT, Colegio La Enseñanza, Colegio San José de las Vegas y el Colegio Pinares Altoverde.

2 No se confíe en la última mesa en que votó

La Registraduría Nacional del Estado Civil recomienda que, antes de salir a votar, cada ciudadano confirme su puesto de votación y la mesa corres-

pondiente. Para esto, dispuso de la siguiente herramienta virtual: <https://eleccionescolombia.registraduria.gov.co/identificacion>. Confiar de memoria en la mesa de la votación pasada suele generar caminatas innecesarias o confusiones en la entrada de cada puesto. Si su puesto de votación está a menos de 15 cuadras de su lugar de residencia, es mejor llegar caminando. Y, por supuesto, salir a votar temprano para evitar congestiones, pues las mesas estarán habilitadas para votar únicamente de 8:00 a.m. a 4:00 p.m.

3 Se amplió el puesto de El Tesoro

Como novedad para estas elecciones, el puesto de votación en El Tesoro, que se estrenó en las pasadas elecciones de marzo y pasó a ser el más grande de la comuna 14 (con 15.819



Foto: Vivir en El Poblado.

En cada puesto hay listados de mesas por números de cédulas habilitadas. Para votar, presente su cédula amarilla con hologramas o la digital (bien sea en la aplicación o física).

53.540

mujeres están habilitadas para votar en El Poblado.

43.191

hombres podrán votar este domingo en la comuna 14.

votantes habilitados), amplió su área en el Centro de Eventos de ese parque comercial. De 30 mesas subió a 45. Le siguen en tamaño los puestos del Politécnico JMC, Universidad EAFIT e INEM José Félix de Restrepo.

4 ¿Habrá cambios viales para ese día?

La Secretaría de Movilidad de Medellín no cambiará el sentido de las vías principales, pero sí realizará controles estrictos al mal parqueo. Sectores como la Transversal Inferior (cerca del colegio San Lucas) y la Loma de Los Parra / Loma de Los Balsos (cercanas a centros comerciales y colegios) suelen presentar congestión alta. Se recomienda usar las rutas integradas del

Metro que suben desde las estaciones Poblado y Aguacatala.

5 Puestos con biometría en El Poblado

La biometría electoral consiste en identificar o autenticar plenamente al elector que se acerca a votar con un documento de identidad, evitando posibles suplantaciones. Seis de los doce puestos de votación contarán con uso de biometría. De estos, cinco serán dactilares (huella digital): El Tesoro, Politécnico JMC, INEM y colegios La Enseñanza y San José de las Vegas. Solamente se aplicará biometría facial en el Marymount.

ALEXANDER@VIVIRENELPOBLADO.COM

PARA EMERGENCIAS EN SALUD Y SEGURIDAD

Si mientras está en su puesto de votación experimenta o es testigo de alguna de estas emergencias, tenga en cuenta que los más grandes puestos de votación en El Poblado (EAFIT, El Tesoro, INEM o Politécnico JMC) cuentan con un Puesto de Mando Unificado (PMU), con presencia de efectivos de la Policía Nacional, delegados de la Personería de Medellín y personal especializado en atención prehospitalaria. En todo caso, para reportar cualquier anomalía, la Línea Única de Emergencias del 123 está habilitada las 24 horas.

¡Comodidad y bienestar para la persona mayor en un solo lugar!



➔ Apartaestudios disponibles:

36 m² y 48 m²

diseñados para el confort, la seguridad y el bienestar de las personas mayores, con balcón y servicio de limpieza incluido.

Un lugar para vivir con independencia, acompañamiento y calidad de vida.

- Atención interdisciplinaria 24/7.
- Actividades físicas y cognitivas.
- Restaurante.
- Capilla.
- Vigilancia permanente.
- Gestión de citas médicas.

ATARDECERES **vid**
Congregación Mariana

323 208 8168

Carrera 62 N° 27 - 82
entre La Estrella e Itagüí

www.atardeceresuid.org.co

Opinión / Etcétera

¿Por quién vas a votar?



POR:
**Adriana
Mejía**



Algo vaporoso como tema de ascensor - “se adelantó el fenómeno de El Niño”, “la movilidad es un desastre”, “que ascensor tan demorado” - parecería ser la pregunta: “¿por quién vas a votar?” Pero no. Inocente en apariencia, suele llevar camufladas cargas de profundidad que cuando el desprevenido las detecta ya es tarde. Ya va a estar enfrascado en una discusión que no buscó y en la cual se va a ver expuesto, en el mejor de los casos, a un intenso adoctrinamiento *express* o, peor, acusado de empujar a Colombia por el despeñadero, si su respuesta no es la esperada. (El bálsamo de Fierabrás con el que en El Quijote se remedian todos los males, sólo lo guarda un candidato; el del intruso, obvio).

La falta de respeto ha sido evidente a todos los niveles. Los agravios, hostigamientos e *influencers* a sueldo; las acusaciones, mentiras elaboradas con IA y amenazas, han reemplazado los intercambios de ideas, argumentos, análisis, preferencias, las discusiones vehementes y enriquecedoras que se dan en tertulias políticas, páginas de periódicos, foros académicos y en los debates televisados que nunca fueron. (¿Exceso de insultos, escasez de propuestas?)

Ahora se defiende o se controvierte a pedrada limpia, con un agravante: se tira la piedra y se esconde la mano. Los nuevos encapuchados, los que nutren las bodegas de las redes sociales, se dan silvestres. Casi nunca se sabe quién está detrás de tantos golpes cruzados, como ahora no hay equipos de campaña, sino ciber barras bravas...

Los mismos aspirantes se dan duro -triste espectáculo el fuego amigo de la oposición-, dizque en defensa de la democracia. (¡Oh confusión!, ¡oh caos!, diría Rafael Núñez). Y si a ese pésimo ejemplo, sumamos la falta de grandeza de algunos candidatos y las presiones que sobre muchos votantes ejercen diversos grupos armados -139 municipios están en riesgo extremo; 122, en alto; 125, en medio, según la MOE-, muy difícil va a ser llegar a las urnas con la claridad, la tranquilidad y el compromiso democrático que el momento requiere. Sobre todo, porque en la Colombia profunda da igual quién gane. (Sólo el día que el Estado haga presencia aquí y allá, podremos decir que esta es una tierra de demócratas).

Por eso la pregunta de marras sirve de detonante en almuerzos familiares, chats de amigos, equipos de trabajo, comunidades de vecinos. El ambiente previo a la jornada de votaciones saca las bajas pasiones que los colombianos llevamos dentro, abonadas de tiempo atrás por un presidente en guerra con las Altas Cortes y el Congreso, empeñado en sembrar dudas sobre la Registraduría -su nuevo molino de viento-, jefe de campaña de uno de los aspirantes a la Casa de Nariño -el que clava el ojo azaroso por encima de la gafa- y, a juzgar por sus discursos, gobernante de una realidad paralela. Me niego a creer que esta sea la política que nos merecemos. (¿O sí?).

Para eso, para quitar el disfraz que los políticos, sin excepción, traen encima, salgamos el domingo a responder con una X la interrogante: “¿Por quién vas a votar?”

ETCÉTERA: El sábado fui a ver “Circombia en elecciones”, de Daniel Samper Ospina. Hora y media de carcajadas, un *spa* inteligente para el espíritu. Cuando tengan oportunidad, háganse ese favor.

REDACCION@VIVIRENELPOBLADO.COM

Las opiniones expresadas por columnistas o lectores son de su entera responsabilidad y no comprometen nuestro pensamiento editorial.

TIENDA

COMMERK

LICORES & EXPERIENCIAS

Hay mezclas buenas,

Y LUEGO ESTÁN

**AGUARDIENTE AMARILLO
DE MANZANARES Y
RON VIEJO DE CALDAS**

EL EXCESO DE ALCOHOL ES PERJUDICIAL PARA LA SALUD. PROHÍBASE EL EXPENDIO DE BEBIDAS EMBRIAGANTES A MENORES DE EDAD.
RON VIEJO DE CALDAS 35% VOL. ALC. AGUARDIENTE AMARILLO DE MANZANARES 29% VOL.

Opinión / Francamente

Porterías sin portero, ¿una bomba social?

Colombia casi siempre adopta tarde los avances tecnológicos, y cuando lo hace, es con una mezcla de asombro y culpa. Esta vez les tocó el turno a las porterías automáticas, ese sistema de cámaras, intercomunicadores y monitoreo remoto que en Buenos Aires, Santiago o Ciudad de México lleva años reemplazando a don Jaime, que a su vez lleva veinte años saludando por su nombre a todos los residentes.

El modelo es simple: en lugar de tres vigilantes en turnos rotativos de ocho horas —con prestaciones, dotación, ARL, parafiscales y las eventuales incapacidades— un proveedor instala cámaras de alta definición, un panel de intercomunicación y conecta el edificio a una central de monitoreo que atiende simultáneamente decenas de conjuntos residenciales. El costo mensual cae entre un 40% y un 60% frente al esquema tradicional. Los números son elocuentes.

¿Y qué detonó el interés repentino de los consejos de administración colombianos por esta tecnología? El aumento desproporcionado del salario mínimo. Los administradores hacen cuentas y descubren que esos tres vigilantes representan una partida que ya no cabe cómodamente en la cuota de administración.

La tecnología no tuvo que venderse sola: el decreto salarial hizo el trabajo comercial. Sobre la seguridad, el debate es genuino. Los defensores del sistema argumentan que las cámaras no se distraen, no duermen, no hacen empalmes en los que se vigila poco. Los escépticos señalan que un operador remoto que moni-



POR:
**Juan
Carlos
Franco**



torea cuarenta edificios simultáneamente tiene una capacidad de respuesta muy distinta a la de alguien físicamente presente. Esa diferencia no es menor.

Lo que no se discute es el costo humano. Cada edificio que migra elimina entre tres y cuatro empleos formales, de esos que en Colombia cuesta tanto crear y que frecuentemente sostienen familias enteras. Esto no es tecnofobia, es simple aritmética.

Esta dimensión la omiten elegantemente los proveedores en sus discursos de venta: “Lo que el portero humano hace y que ninguna cámara podrá replicar: don Jaime recibe el paquete que te dejó tu hermano, frena al domiciliario sospechoso o ayuda al adulto mayor que baja desorientado”.

Don Jaime aplica el criterio que da la experiencia y es el tejido conectivo invisible de una comunidad. Una cámara ve, don Jaime entiende.

La ironía es cruel. Durante años el discurso político ha insistido en encarecer cada vez más el trabajo formal para “proteger al trabajador”. Y va a ocurrir exactamente lo contrario, una bomba social silenciosa: que los conjuntos residenciales, empujados por esos costos, aceleren la sustitución tecnológica.

La tecnología no pide permiso. Cuando los números cuadran, entra por la portería, aunque con portero o sin él.

El futuro de las porterías colombianas probablemente ya está escrito. El salario mínimo seguirá subiendo, la tecnología seguirá abaratándose y los consejos de administración seguirán haciendo lo que hacen mejor: optimizar costos.

¡Caramba, ojalá que don Jaime tenga un buen plan B!

REDACCION@VIVIRENELPOBLADO.COM

Las opiniones expresadas por columnistas o lectores son de su entera responsabilidad y no comprometen nuestro pensamiento editorial.

LA UNIVERSIDAD EIA LE CUENTA



La Universidad EIA lanza una maestría orientada a formar líderes capaces de convertir datos en decisiones estratégicas para las organizaciones.



Conozca el plan de estudios e inscripciones.
<https://www.eia.edu.co/programa/maestria-en-analitica-y-ciencia-de-datos/>

Redefiniendo la toma de decisiones

En un entorno empresarial donde la información crece de manera exponencial, las organizaciones enfrentan un desafío clave: cómo obtener, almacenar y transformar los datos en decisiones inteligentes. Para responder a esta necesidad, la Universidad EIA presentó oficialmente su nueva Maestría en Analítica y Ciencia de Datos, un programa de la STEAM School diseñado para formar profesionales capaces de interpretar, gestionar y convertir la información en ventaja competitiva.

El lanzamiento reunió voces de la academia y la industria para analizar el futuro de la analítica y la inteligencia artificial en las empresas. Durante el evento, Lina Agudelo, decana de la STEAM School, destacó que el reto actual no está únicamente en recolectar datos, sino en generar conocimiento útil para la toma de decisiones con impacto positivo.

Por su parte, Simón Tamayo, Chief of Data and AI en Aval Digital Lab e invitado central del encuentro, enfatizó la im-

portancia del criterio profesional en un contexto marcado por la rápida evolución tecnológica. “La ciencia de datos es la disciplina que convierte la información en ventaja competitiva”, señaló.

Lo que diferencia a la maestría es su enfoque ágil, actualizado y conectado con las necesidades reales del mercado y el mundo. Su diseño permite incluir nuevas herramientas, metodologías y tendencias de la analítica, la ciencia de datos y la inteligencia artificial, atendiendo tanto a las necesidades de las organizaciones como a las recomendaciones de los expertos del sector.

Además, el programa combina fundamentos analíticos, pensamiento estratégico, visión de negocios y aplicación práctica, lo que permite formar profesionales capaces de transformar datos en soluciones de alto impacto. Con esta nueva maestría, la Universidad EIA refuerza su apuesta por la formación de talento capaz de liderar procesos de transformación digital, innovación y toma de decisiones basada en datos en los diferentes sectores económicos.



La Universidad EIA presentó oficialmente su nueva Maestría en Analítica y Ciencia de Datos, un programa enfocado en formar profesionales capaces de liderar procesos de transformación digital y toma de decisiones basadas en información.

Empresas

Autobuses El Poblado Laureles: 60 años bien rodados

Este 29 de mayo, al mediodía, con Eucaristía en el templo de San José, en el parque de El Poblado, los más de 300 colaboradores de esta firma nacida en nuestra comuna agradecerán estas seis décadas de transportar millones de historias.

Alexander Barajas Maldonado

PRESENCIA DE CIUDAD

En 1966, Autobuses El Poblado (antes de pasar a llamarse Autobuses El Poblado Laureles, en 1981) empezó con dos rutas hacia el centro de la ciudad. En 2026 esta firma opera las siguientes 36 rutas: 13 directas de El Poblado al centro de la ciudad; 14 rutas integradas a varias estaciones de la línea A del Metro (Aguacatala, Poblado, Industriales y Exposiciones); cuatro rutas Laureles-Centro; dos rutas integradas a la estación Estadio, en la línea B; así como la ruta 287 de la terminal del Norte al centro, la ruta 313 que conecta las dos terminales de transporte de la ciudad (Norte y Sur) y la ruta Circular Sur 302. Estas dos últimas se gestionan en compañía de otras empresas de transporte.



ACTUALIZACIÓN CONSTANTE

De los buses con carrocería de madera y metal (algunos, modelo 1939) que conformaron las primeras e incipientes flotas de Autobuses El Poblado, esta firma cuenta ahora con más de 300 nuevos vehículos dotados con avances amigables con el medio ambiente y acordes con una operación más eficiente y cómoda de cara al usuario. Esta apertura a la evolución operativa le ha permitido a Autobuses El Poblado Laureles, entre otras ventajas, operar exitosamente rutas tarifariamente integradas al sistema Metro.



CERCANÍA PERMANENTE

En sus primeros años, Autobuses El Poblado Laureles tuvo su sede en la comuna 14, en el barrio Colombia. Hoy, sigue estando muy cerca, en el barrio Colón, aledaño al sector de San Diego, en la calle 39 No. 48-46. Desde allí se coordina la importante labor de sus 385 empleados: 322 conductores y 63 integrantes del personal administrativo.



Fotos: cortesía Autobuses El Poblado Laureles.

DE FAMILIA Y POR LAS FAMILIAS DE MEDELLÍN

Autobuses El Poblado nació formalmente en mayo de 1966, en buena parte, como un emprendimiento familiar. Los protagonistas en ese entonces fueron, entre otros socios fundadores, Abel Sánchez, María Rosa Ruiz, Rodrigo Sánchez Ruiz (hijo de los anteriores), José Sánchez (hermano de don Abel) y Olga Ortiz (esposa de José Sánchez). “Hoy ya no nos acompaña ninguno de los fundadores. En 2021, falleció mi abuelo Abel, con 102 años. En 2022 fue el turno de mi papá, Rodrigo, el último de esos pioneros en pasar a mejor vida y que durante décadas ayudaron a hacer grande esta empresa”, nos comentó Claudia Sánchez, asesora externa de Autobuses El Poblado Laureles.



12

de junio será el día en que, con sus empleados y principales proveedores, Autobuses El Poblado Laureles celebrará con una gala sus 60 años.





En esta ocasión les compartimos solo noticias percibidas por nuestros lectores, vecinos y amigos como positivas. También una invitación a que participen de esta sección con sus mejores fotos de ciudad, preferiblemente de El Poblado y Aburrá Sur. Este espacio es de ustedes.

Alexander Barajas Maldonado

BUEN SERVICIO EN ATENCIÓN A FAUNA SILVESTRE

Otro reporte de eficiencia nos hizo llegar una lectora de La Frontera. “El domingo nos encontramos un pichoncito de bichofué en la acera. No paraba de chillar, lo recogimos, le dimos agua y comió un poquito de pan. Dejó los chillidos y se quedó dormido en una de mis materas (en la foto); le marcamos a un amigo que nos recomendó llamar a la Línea de Atención a Emergencias de Fauna Silvestre del Área Metropolitana, que no sabíamos que existía. Era festivo y nos contestaron por WhatsApp; describimos el caso, mandamos foto y video del pajarito, ubicación y en menos de tres horas lo estaban recogiendo. Quedamos admirados. Dicen que atienden todo tipo de animalitos silvestres lesionados o enfermos. El número es 304 630 00 90”.



CELEBRAN SALIDA DE EXTRANJEROS RUIDOSOS

Contentos están los vecinos de Altos de Provenza con la expulsión del país del alemán que les venía alterando la tranquilidad. Según Paola Salazar, directora en Antioquia de Migración Colombia, este europeo no podrá regresar antes de 10 años y, de querer hacerlo luego de ese lapso, tendrá que pedir visa en la Cancillería. Por estos días volvió a sonar el caso del ruso expulsado en abril por los mismos motivos y que intentó volver a Medellín desde Cali. “Creemos que entró ilegalmente por Ecuador. Se le detuvo y fue expulsado, otra vez, por 10 años”, dijo Salazar. Sobre el francés que al parecer agredió a un menor en los cines de El Tesoro, explicó que la Fiscalía no encontró razones para detenerlo y el acusado se fue de inmediato de Colombia.



UNA BELLA POSTAL DE CIUDAD

Esta fotografía fue captada desde el puente peatonal que comunica el centro comercial Mayorca con la estación Itagüí del Metro. Con esta gran imagen, posible gracias a la luz de un reciente atardecer sobre La Estrella y San Antonio de Prado, quisiéramos invitarles a que también nos compartan sus mejores fotos de ciudad. Las publicaremos con su autoría y las pequeñas historias que vengan con ellas; sin compromiso adicional. ¡Anímense!



EN MANILA FESTEJARON AMPLIACIÓN DE SEDE

Con una jornada cultural que incluyó charlas sobre la historia del barrio y presentación del grupo de danzas del Centro Vida (en la foto), vecinos de Manila celebraron las obras de ampliación y mejora de su sede social, en la esquina de la carrera 43D con la calle 11.

“Fueron unos 50 millones de pesos priorizados por Presupuesto Participativo en 2024, que se empezaron a ejecutar en 2025 y que todavía faltan algunos detalles para terminar. Pero ya está listo el tercer piso, que no existía.

Se pintaron las paredes, se cambiaron puertas, baños y ventanería. En lo que más se gastó fue en el cambio de tuberías, dañadas por las raíces del falso laurel que tenemos al lado”, nos explicó Nora Lopera, de la JAC de Manila.

Aquí te escuchamos, porque contigo también vivimos El Poblado. Contáctanos, compartiendo tu teléfono de contacto: alexander@vivirenelpoblado.com.

40 AÑOS
EXPERIENCIA

☎ 604 594 4984 📞 311 341 5425

📍 Calle 12 # 43d 95 Manila, El Poblado

📧 marqueteriacarlosorozcooficial

**MARQUETERÍA
CARLOS OROZCO**



¿CUÁLES SON LOS TEMAS QUE TE INTERESAN?

Desde **Vivir en El Poblado** queremos saber cuáles son los temas de tu interés para informarte; cuáles son las preguntas que tienes sobre tu barrio; o qué historias nuevas hay por contar. Por eso, te invitamos a responder la siguiente encuesta, escaneando el QR.

ESPECIAL HÁBITAT: PARA VIVIR MEJOR

MAYO 28 DE 2026

II
ESPECIAL
.....



Foto: archivo Vivir en El Poblado.

La actualización del Plan de Ordenamiento Territorial, que está en marcha, busca mejorar nuestro hábitat y crear las condiciones para el disfrute de una mejor calidad de vida.

Cuando las urbes crecen sin dejar atrás al ser humano

Movilidad sostenible, construcción de vivienda que se adapta a las necesidades de quienes las van a habitar, salud, bienestar y moda circular, las iniciativas que damos a conocer en este especial de Hábitat.

Redacción

Han pasado 40 años desde que Manfred Max-Neef y otros presentaron su libro *Desarrollo a escala humana. Opciones para el futuro*, en el que plantearon “un desarrollo basado en las personas y en el mejoramiento de su calidad de vida”, contra la idea de que este se basa solo en el crecimiento económico.

Nerea Morán Alonso y Marián Simón Rojo en la introducción a una reedición del texto en 2010, argumentaron que las teorías esgrimidas años atrás seguían teniendo vigencia y enfatizaban en que, cuatro años después de la publicación del libro, en 1990, el Índice de Desarrollo Humano de la Organización de

Naciones Unidas (ONU) reconoció a las personas como protagonistas del proceso de desarrollo.

Morán y Simón hablaban entonces de un planeta en crisis “amenazado por la insostenibilidad social y ambiental” y “donde más de la mitad de la población habita en zonas urbanas”, lo que hace necesario pensar la ciudad, nuestro hábitat, como un “proyecto colectivo que no se base en un continuo crecimiento físico y en un consumo ilimitado de recursos”.

En 2016, la ONU adoptó la Nueva Agenda Urbana (NAU) como una hoja de ruta que traza directrices globales para construir ciudades

más inclusivas, seguras, resilientes y sostenibles. Una teoría que se lleva a la práctica, principalmente, a través del diseño y la planeación urbana con la participación de la ciudadanía y que en Colombia se concretará en la actualización de los Planes de Ordenamiento Territorial.

Desde Vivir en El Poblado contribuimos a la conversación sobre la manera como intervenimos nuestro hábitat para resaltar los esfuerzos que se hacen desde algunos sectores para buscar un desarrollo enfocado en la sostenibilidad y la calidad de vida.

REDACCION@VIVIRENELPOBLADO.COM

APOYAN:



Vigilado Superintendencia



¿Cómo un espacio contribuye a la felicidad en los adultos mayores?

El bienestar de las personas mayores no depende solo del cuidado físico. El entorno, la interacción social y la estimulación mental son claves para su felicidad, según recomiendan los expertos.

Giselle Tatiana Rojas Pérez



Foto: Magnific.

De acuerdo con la OMS, la vejez representa una construcción social y biográfica del último momento del curso vital de las personas, un tiempo en el que mantener la mente activa y el cuerpo en movimiento es vital.

El bienestar para los adultos mayores no depende solo del cuidado físico. Sentirse vistos, escuchados y verse aún como una parte activa en la vida de sus seres queridos son las claves de su bienestar, según explica el médico Luis Ángel Suárez, máster en demencias y miembro de Hábitat Adulto Mayor.

Y aunque el experto aclara que no hay una fórmula única para que los mayores de 60 años sean felices en los espacios en que conviven en esta etapa de la vida, lo cierto es que se hace necesario adaptar estos lugares a sus capacidades, y no al revés. Entonces, ¿cómo deben ser los espacios para brindar bienestar a los adultos mayores?

“Uno de los errores más comunes es exigir o pretender que el adulto mayor se adapte. Lo correcto es ajustar el entorno. Tener espacios que faciliten su movilidad, reduzcan los riesgos físicos y provean ambientes accesibles y cómodos acordes con sus necesidades”, precisa Suárez.

Bienestar para adultos mayores

Al momento de pensar en lugares para el bienestar en la vejez, los especialistas en salud advierten de un cambio necesario en los paradigmas sociales. Y es que, lamentablemente, predomina la creencia de que el envejecimiento es una etapa de “pérdida y dependencia”, ante lo que el médico Luis Ángel aclara que este factor en los adultos mayores comienza

CIFRAS DE POBLACIÓN MAYOR EN COLOMBIA Y ANTIOQUIA

Colombia	Antioquia
Total: 15,95 %	Total: 14,99 %
Hombres: 7,06 %	Hombres: 6,49 %
Mujeres: 8,89 %	Mujeres: 8,50 %

* Fuentes de información: Censo Nacional de Población y Vivienda, Proyecciones de población. Elaborado por: Sispro (Sistema Integral de Información de la Protección Social en Colombia) - 07/2025.

por reconocer “su valor y su capacidad de seguir aportando a la sociedad”. Así que, uno de los principales retos es combatir el aislamiento.

En la literatura científica se indica que “a medida que envejecen, muchas personas tienden a retraerse, ya sea por cambios emocionales, pérdida de habilidades o por la percepción de que ya no tienen un rol activo”, así se explica en el documento ‘Política Pública Nacional de Envejecimiento y Vejez 2022-2031’, emitida por el Ministerio de Salud y Protección Social de Colombia.

En palabras de Luis Ángel Suárez, el aislamiento puede derivar en problemas como depresión o deterioro cognitivo, “por lo que es clave fomentar espacios de interacción, especialmente con personas de su misma edad”. No obstante, además del vínculo social, el entorno físico juega un papel fundamental.

Adaptar los espacios a las condiciones del adulto mayor, facilitando la movilidad y reduciendo riesgos,

474.000

personas mayores hay en Medellín según datos de la Mesa Gerontológica.

permite conservar su autonomía por más tiempo. “El bienestar también pasa por reconocer que las personas mayores siguen siendo dinámicas. La actividad física y la estimulación cognitiva son pilares para su felicidad”, añade el médico de Hábitat Adulto Mayor.

Los espacios que realmente contribuyen a la felicidad en los adultos mayores combinan dos factores: mobiliario para el bienestar y el cuidado físico. Se trata de construir entornos donde se sientan valorados, escuchados y como una parte activa de la sociedad, “esa es la verdadera felicidad de nuestros abuelitos”, afirma el máster en demencias.

TATIANA@VIVIRENELPOBLADO.COM



¿SU GESTIÓN OPERATIVA CONSUME TIEMPO Y RECURSOS VALIOSOS?

Ahorra hasta un 30% en gastos operativos, simplificando su operación **con un solo aliado** estratégico.



Aseo y desinfección



Conserjería



Mantenimiento locativo



Mantenimiento de zonas verdes



Mantenimiento de piscinas



Solicite su cotización personalizada.


Línea Directa: +57 324 679 2863


@Asconfortsolucionesintegrales

www.asconfort.com.co



¿Descubrir una canción en vivo que no sabías que necesitabas?

Ana Vahos

Cosas que pasan en Bodega Comfama.



Conciertos, nuevas voces, encuentros con la música

Ven a ver qué más pasa.



Encuentra en comfama.com/agenda nuestros próximos eventos

María del Sol Peralta y CantaClaro

comfama

Del 11 de junio al 20 de julio

ES TIEMPO DE GANAR



Participa por un TAG Heuer Carrera

Compra, registra
y demuestra cuánto
sabes de fútbol.

Aplican TyC.

Jardines
Llanogrande
PARQUE COMERCIAL

JOYERÍA
INTER

Así se viene gestando

Con herramientas de Inteligencia Artificial y la aplicación de nuevos criterios de sostenibilidad y productividad, el sector constructor propone un nuevo modelo de gestión para esta importante actividad económica.

Alexander Barajas Maldonado

Los días 14 y 15 de mayo, Medellín fue sede del Congreso Camacol Verde, convocado bajo el lema ‘Ciudades que inspiran y trascienden’. De acuerdo con Eduardo Loaiza Posada, gerente de Camacol Antioquia y anfitrión del certamen, este espacio “sirvió para confirmar que el futuro de la construcción dependerá de la capacidad del sector para combinar sostenibilidad y transformación digital”.

Consultamos al dirigente gremial sobre las principales conclusiones del mencionado congreso y sus propuestas para la actividad constructora en Antioquia, pensando en la nueva generación de vivienda. “Se deberá integrar eficiencia energética, menor consumo de agua, materiales de baja huella ambiental, sistemas constructivos industrializados, economía circular, conectividad tecnológica y mejores condiciones de habitabilidad y bienestar”, dijo.

El reto no es menor, sobre todo si se tiene en cuenta que la construcción de Vivienda de Interés Social (VIS)

concentra gran parte del crecimiento urbano del país y representa una de las mayores oportunidades para reducir impactos ambientales a gran escala. “Por eso, uno de los debates más relevantes que hoy empieza a tomar fuerza en Antioquia es cómo lograr que la sostenibilidad deje de ser exclusiva de proyectos *premium* y pueda escalar hacia soluciones masivas de vivienda”.

Con este horizonte, los constructores deben involucrar la Inteligencia Artificial y la analítica al ciclo de vida de los proyectos. “La sostenibilidad ya no dependerá únicamente de buenas prácticas o cálculos manuales. Hoy, las nuevas herramientas tecnológicas permiten modelar y medir impactos ambientales desde las etapas tempranas de diseño. La IA ha demostrado ser de gran utilidad para optimizar diseños arquitectónicos, reducir desperdicios, analizar la eficiencia energética, proyectar emisiones de carbono, seleccionar materiales con menor impacto y mejorar la productividad de cada obra”.



En Antioquia, se comienzan a explorar herramientas de análisis predictivo, automatización y simulación para integrar variables ambientales dentro del diseño y la construcción.

la construcción 5.0

En este nuevo entorno, medir el impacto ambiental de los materiales será obligatorio. Hasta hace pocos años, las decisiones sobre materiales se basaban principalmente en costos, disponibilidad y desempeño técnico. Hoy, el sector empieza a incorporar un nuevo criterio: la huella ambiental, basada en el análisis de ciclo de vida, declaraciones ambientales de producto (EPD, por sus siglas en inglés), huella de carbón, trazabilidad de materiales y contenido reciclado.

“En este punto quisiera resaltar que ganan protagonismo propuestas como Sostenido, la primera plataforma de materiales verificados dentro del sector de la construcción, creada por Camacol y el Consejo Colombiano de Construcción Sostenible, la cual cuenta con más de 60 productos diferentes con atributos de sostenibilidad verificados”, puntualizó Loaiza Posada

ALEXANDER@VIVIRENELPOBLADO.COM

3,5 millones de m² certificados como sostenibles se han construido en Antioquia.

50 % de la extracción mundial de minerales se destina a la actividad constructora.

52 % de las constructoras en Colombia prospectan en terreno con metodología BIM (*Building Information Modeling*).



Esta es una de las dos primeras casas con muros levantados por impresoras 3D, en La Unión.

AVANCES EN VIVIENDAS 3D

Innovaciones en prefabricación, modularización y estandarización constructiva han demostrado su utilidad para disminuir tiempos de obra, reducir desperdicios, optimizar uso de materiales y mejorar calidad. El programa Casa para Mí, de Cementos Argos, iniciará en breve su segundo proyecto de viviendas 3D, en el Urabá antioqueño, con 20 viviendas impresas de un solo piso, cada una de 49 m². Se imprimirán los muros en un lugar fijo dentro del terreno del proyecto y serán transportados a cada uno de los lotes para su ensamble. Las casas estarían listas en cuatro meses, la mitad del tiempo que con el modelo de construcción tradicional.

VIVIR SANO

vivir bien

En CEAD, no solo aliviamos el dolor crónico, te ofrecemos un camino completo hacia el bienestar y la calidad de vida

SOMOS TU INSTITUCIÓN PARA EL EQUILIBRIO Y EL BIENESTAR

Cuidamos tu cuerpo, mente y energía para que puedas *vivir la vida que mereces.*

En CEAD encuentras OPCIONES PARA VIVIR CON BIENESTAR

Rehabilitación

Planes de entrenamiento

Deportólogo

Fisiatra

Fisioterapeuta

Y LO MÁS IMPORTANTE:

MEDICINA ALTERNATIVA
Especialistas con enfoque internacional.

Fatiga crónica
Sueroterapia

Fascitis plantar
Ondas de choque

Artrosis
Láser de alta intensidad

Dolor lumbar
Radiofrecuencia terapéutica

Dolor muscular?
Cámara hiperbárica

Specialistas en alivio del dolor

En CEAD, sentimos el dolor como una oportunidad de devolvarte tu bienestar.

AGENDA TU VALORACIÓN

El primer paso hacia tu bienestar comienza hoy.

(604) 444 19 62

310 282 50 33

Carrera 38 n.º 26-41
Bio26 Hotel & Business Center, Torre 3, Local 132.

www.ceadalivium.com

Mejoramos tu calidad de vida para que disfrutes más, duelas menos y vivas en equilibrio.



Fiquetex crea esponjas, bolsas y zapatos con fique. Y Slow usa residuos textiles en piezas para moldear con concreto.

Reciclaje textil y fibras alternativas para cuidar el medio ambiente

¿Qué pasa con la ropa que no sirve y no se puede donar? ¿Existen fibras naturales que podamos usar y que después se puedan descomponer en el medio ambiente? ¿A dónde van los retazos, hilos y fibras que sobran?

Valeria Ortiz Tabares

El panorama de los residuos textiles en Colombia es apenas un fragmento de lo que pasa a nivel global. Según cifras de la Superintendencia de Servicios Públicos, del total de residuos sólidos que se generan en el país, solo se aprovecha el 0.1 por ciento de los residuos textiles. Según la Organización de Naciones Unidas, cada año se tiran al mar medio millón de toneladas de microfibras, lo que equivale a 3 millones de barriles de petróleo.

Ante esa problemática, en Medellín se ha convertido en un laboratorio de soluciones donde empresas

locales buscan transformar estos impactos. Una de ellas es Slow, una compañía que se especializa en recolectar residuos textiles, combinarlos con cemento y crear piezas como floreros, lavamanos y lámparas.

Mensualmente recolectan tres toneladas de residuos que otros recicladores rechazan. Vanessa Báez, cofundadora de la marca explica que su enfoque está en la regeneración. “Nosotros transformamos esas fibras que hoy no pueden convertirse otra vez en textil”, señala.

Por otro lado, la innovación también surge desde el origen de esas fibras con Fiquetex. Su fundador,

el ingeniero textil Alejandro Moreno se encarga de trabajar con fique – también conocido como cabuya –, una fibra que se extrae de las hojas de las plantas del género *Furcraea*.

Su objetivo es “crear tejidos renovables que sean asequibles, de alta calidad y respetuosos con el medio ambiente para su uso industrial”. El fique es biodegradable y se convierte en alimento para la tierra.

Estas marcas transforman la producción como un modelo circular en la industria textil, reduciendo el impacto en el medio ambiente.

VALERIA@VIVIRENELPOBLADO.COM

Transformando la salud

Cuida tu salud con un Chequeo Ejecutivo

Conoce tu estado de salud, identifica posibles riesgos y previene enfermedades a tiempo con una evaluación integral realizada por especialistas.

Tenemos planes diseñados para cada necesidad:



Chequeo Ejecutivo Básico



Chequeo Ejecutivo Intermedio



Chequeo Ejecutivo Especial



Chequeo Ejecutivo Infantil y Juvenil



Escanea el código QR y agenda tu cita.



311 609 88 42

Clínica
Las Américas
auna





En Medellín y Envigado, la moda de segunda mano cuestiona el concepto de "usar y tirar" por "reusar y transformar", una alternativa para reducir la huella de carbono.

Prendas de segunda mano, un ciclo vivo

En el Valle de Aburrá las tiendas de ropa de segunda cuestionan el tabú, para convertirse en un motor de economía colaborativa, demostrando que la sostenibilidad es un negocio de impacto social y ambiental.

Valeria Ortiz Tabares

En Medellín y Envigado, tiendas como Ecosapiens y Moda Circular en Kasa son algunas de las marcas que buscan cambiar el hábito de consumo de la ropa. Su objetivo es pasar de una línea recta a un ciclo vivo de compra, uso y venta, como una forma de disminuir la huella de carbono.

La Organización de Naciones Unidas (ONU) afirma que la industria de la moda es uno de los sectores más contaminantes del mundo, responsable de hasta el 8% de las emisiones mundiales de gases de efecto invernadero. Además, consume 215 billones de litros de agua anuales, lo que equivaldría a 86 millones de piscinas olímpicas.

Laura Gutiérrez fundó Ecosapiens en 2017 como un negocio de consumo sostenible. Ella lo denomina como un "universo consciente" que ofrece productos de higiene personal, aseo del hogar, experiencias de turismo y, desde hace un año, la línea de ropa de segunda mano. "Queremos que la ropa circule —explica—, que tengas un lugar asequible al que ir a comprar y que la ropa siga contando nuevas historias".

Según cifras de la Superintendencia de Servicios Públicos, en Colombia durante

el 2021 se generaron 174.411 toneladas de ropa de vestir y para el hogar que, después de su uso, puede terminar en rellenos sanitarios, mientras se producen más toneladas.

"No hay necesidad de comprar cosas nuevas ante la gran capacidad instalada de marcas locales que son muy buenas en calidad", afirma Marcela Zuluaga, fundadora de Moda Circular en Kasa. La marca nació hace dos años en Envigado, bajo la premisa de "economía colaborativa", y han movido 1.320 prendas, alrededor de media tonelada de ropa. Su enfoque no es solo comercial, sino pedagógico, a través del cual busca romper tabúes sobre la ropa de segunda mano y anima a otras personas a vender lo que ya no usan o a hacer trueques.

La ONU explica que duplicar la vida útil de la ropa podría reducir las emisiones de gases de efecto invernadero en un 44%. En ese sentido, ambas marcas coinciden en que el reto actual es democratizar estos espacios, continuar con el trabajo colaborativo con otras marcas y hacer que el consumidor se cuestione sobre la forma en que consume.

VALERIA@VIVIRENELPOBLADO.COM

NUEVO COLCHÓN

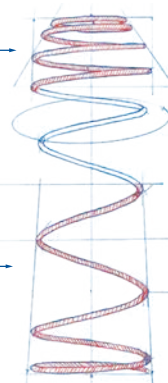
Sealy POSTUREPEDIC



SOPORTE SUPERIOR

ADAPTABLE Y CONFORTABLE

SOPORTE PROGRESIVO



DESPÍDETE DE LAS MOLESTIAS AL DORMIR



NUEVA Y EXCLUSIVA TECNOLOGÍA

Visita en Medellín

COLCHONES **ELDORADO**

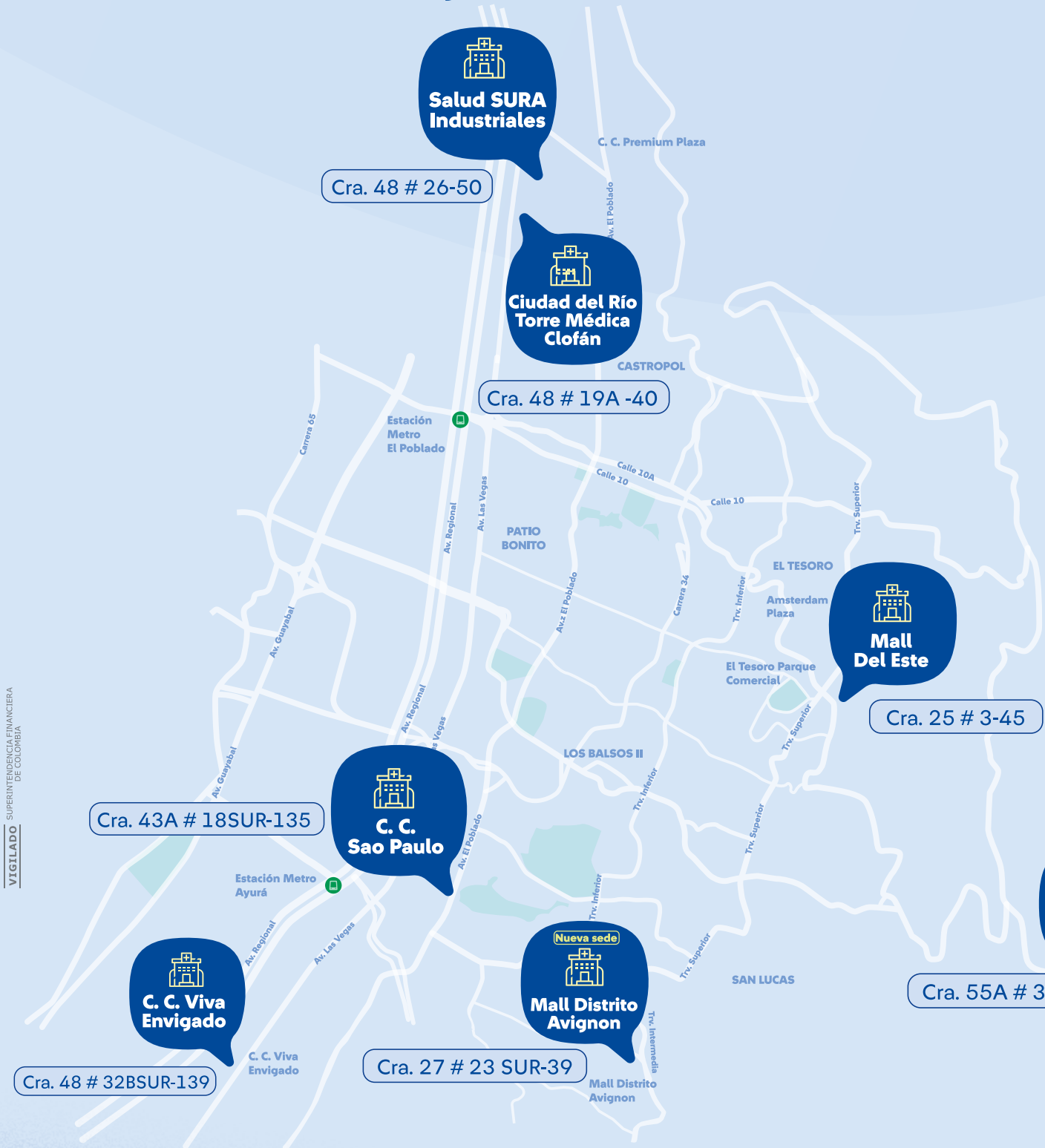
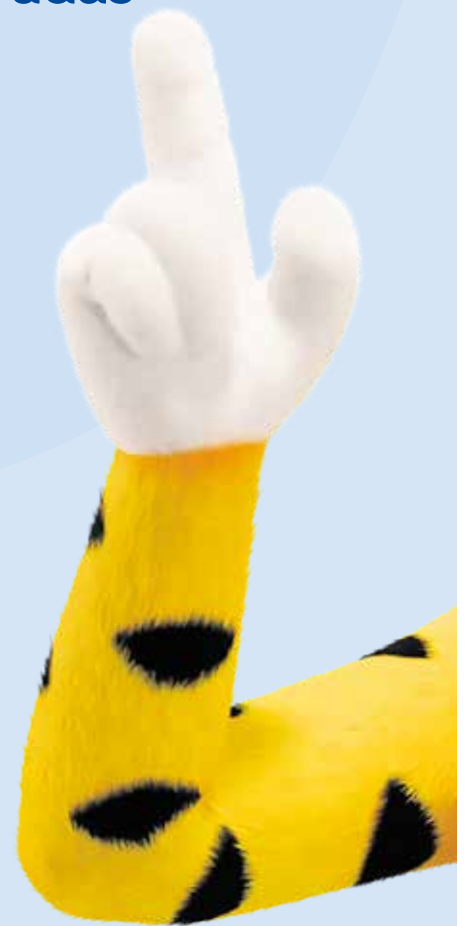


Tecnología que te da sueño.

SEGUROS



Con tu Póliza de Salud (Global, Clásica, Evolucionada) tienes diferentes opciones para hacerte tus exámenes de laboratorio en las sedes de **Ayudas Diagnósticas SURA, o a domicilio.**



VIGILADO SUPERINTENDENCIA FINANCIERA DE COLOMBIA



¡Te esperamos en nuestras sedes!



Solicita el servicio a domicilio aquí



Medellín no solo está cambiando la forma de moverse: está redefiniendo lo que significa vivir mejor. En Colombia, la movilidad eléctrica dejó de ser una conversación exclusivamente ambiental para convertirse en un motor de transformación social, económico y urbano, con impactos en la calidad de vida, el empleo y los modelos de negocio.

Las cifras de la ANDI y Fenalco lo confirman. En el país en 2025 se matricularon 19.724 vehículos 100 % eléctricos, un crecimiento del 267 %, acercándose ya a los 28.000 en circulación. Pero es Medellín –y el Valle de Aburrá– donde el fenómeno toma mayor fuerza: la adopción crece a ritmos del 450 %, y hoy 11 de cada 100 carros nuevos son eléctricos. Más que una tendencia, es una transición en marcha.

Para Andrés García, director de Latam Mobility, el cambio de enfoque es evidente: “los vehículos eléctricos y de bajas emisiones por *default* no contaminan, entonces ya entendemos que la descarbonización viene por defecto, pero ahora es un tema más de rentabilizar”. Es decir, el argumento ambiental ya no es lo único: hoy la electromovilidad se sostiene por su impacto económico.

Ese impacto es tangible. Empresas y usuarios están encontrando en la movilidad eléctrica una reducción significativa en costos de operación, desde el ahorro en combustible hasta beneficios tributarios y menores gastos de mantenimiento. “Las apuestas hacia la electromovilidad generan rendimientos y generan ahorros”, explica García.

El cambio va más allá de los números. La expansión de esta tecnología abre un nuevo ecosistema productivo. “La electromovilidad va a generar puestos de trabajo, más de modelos de negocio”. Desde la venta de vehículos hasta la operación de infraestructura de carga, pasando por servicios tecnológicos, financieros y logísticos, el sector está creando nuevas oportunidades en toda la cadena de valor.



En Medellín y el Valle de Aburrá 11 de cada 100 carros nuevos son eléctricos. Esto más que una tendencia es parte de una transición en marcha hacia modelos de movilidad limpia.

LOS NEGOCIOS DEL FUTURO

El 10 y 11 de junio, Medellín será sede de Latam Mobility 2026, que reunirá a más de 1.000 líderes públicos y privados. Más que una vitrina tecnológica, será una plataforma de negocios con espacios como el Matchmaking Hub, enfocado en gestión de flotas y soluciones operativas, conectando empresas, inversionistas y nuevas oportunidades en movilidad.

Medellín, epicentro y referente de la movilidad eléctrica en Colombia

Medellín se consolida como la ciudad donde la movilidad eléctrica crece con más fuerza en Colombia. El cambio va más allá del medio ambiente: reduce costos, crea empleo y abre nuevos negocios.

Mauricio Ballesteros Garzón

Uno de los mayores focos de crecimiento está precisamente en la infraestructura. El aumento del parque automotor eléctrico ha activado una carrera por ampliar los puntos de carga, resolviendo una pregunta clave del mercado: qué viene primero. “El mercado colombiano ya respondió: hubo una adopción muy fuerte de vehículos eléctricos, el reto que sigue es la infraestructura”, señala García.

En ese escenario emergen nuevas oportunidades. Centros comerciales, hoteles, universidades y gimnasios están incorporando estaciones de carga como parte de su oferta, diversificando ingresos y mejorando la experiencia del usuario. “La gente puede empezar a ver la disponibilidad de puntos de

carga como una fuente alterna de negocio”, agrega. A esto se suman los operadores especializados (CPOs), empresas diseñadas para gestionar redes de carga, que serán cada vez más comunes en las ciudades.

Medellín, en particular, tiene una ventaja competitiva: combina políticas públicas, infraestructura urbana y un mercado en expansión. La ciudad ha integrado la movilidad eléctrica a su sistema de transporte, ha incentivado la renovación del parque automotor y avanza en la consolidación de una red de carga metropolitana.

Además, el acceso se ha democratizado. Si hace pocos años un vehículo eléctrico superaba los 150 millones de pesos, hoy existen opciones desde los

70 o 80 millones de pesos.

El siguiente paso ya está en marcha: la conexión regional. Corredores de carga en vías nacionales permitirán recorrer el país –e incluso cruzar fronteras– con mayor tranquilidad. “La idea es que cada vez sean mayores las opciones, que en casi todas las rutas haya infraestructura de carga”, concluye García.

Así, la movilidad eléctrica deja de ser una promesa futura para convertirse en una decisión presente. Una que no solo reduce emisiones, sino que redefine la economía urbana, activa nuevas industrias y transforma la manera en que habitamos la ciudad. En Medellín, ese futuro ya empezó.

MAURICIO@VIVIRENELPOBLADO.COM



SANVICENTE
fundación
HOSPITAL RIONEGRO

¡BUENAS NOTICIAS PARA TI!

Si tienes medicina prepagada o póliza, ahora tus exámenes de laboratorio y tomografías **no tienen copago***

Agenda tu cita  350 651 80 51

*Aplican condiciones y restricciones.



Cerca del 60 % de los usuarios de Runni son migrantes; y quienes pasan de una bicicleta normal a una eléctrica suben sus ingresos cerca de un 80 %.

Runni, la startup que impulsa empleo y movilidad sostenible

La empresa ofrece alquiler de bicicletas eléctricas a domiciliarios, muchos de ellos migrantes, para facilitar el acceso al trabajo, generar ingresos y reducir las emisiones.

Rafael González Toro

Lo que comenzó como una idea de movilidad eléctrica terminó en Runni, una empresa creada en Medellín que transformó las entregas de última milla generando oportunidades para repartidores, muchos de ellos migrantes sin acceso al sistema financiero.

Según Pablo Pantoja, gerente de Runni, tras un piloto de entregas vieron una oportunidad mayor: se hacían domicilios hasta tres veces más rápido que en una moto con vehículos no contaminantes que van por ciclorrutas y no requieren parqueadero.

Runni es una plataforma que alquila bicicletas eléctricas para domiciliarios y tiene una red de intercambio de baterías. Quien alquila trabaja sin preocuparse por gasolina, mantenimiento o la compra del vehículo. Además, no requiere licencia de conducción y se-

neran ingresos desde el primer día. El alquiler semanal de la bicicleta vale 170.000 pesos más un depósito que se devuelve después de que no usen más el servicio de 130.000 pesos.

“Llevo dos meses con Runni y me parece que es perfecta para trabajar. En un día puedo hacer hasta 90.000 pesos. Antes hacía domicilios con bicicleta normal y no me rendía nada”, comentó Nerio Zapata, ciudadano venezolano.

La empresa nació en 2025 y hoy cuenta con más de 200 bicicletas. Tiene estaciones de baterías en calle 30, Laureles, Estadio, Ruta N y la Terminal del Sur. Según la compañía, cerca del 60 % de sus usuarios son migrantes; y quienes pasan de una bicicleta tradicional a una eléctrica aumentan sus ingresos cerca de un 80 %.

RAFAEL@VIVIRENELPOBLADO.COM

hábitat Cuidado de lujo

para el adulto mayor en Medellín

Un equilibrio perfecto entre el acompañamiento de expertos y la serenidad de la naturaleza para crear un estilo de vida donde tu bienestar es nuestra única prioridad.

Llámanos y agenda tu visita

📞 320 687 2012

✉️ comercial@tuhabitad.co

Opinión / Etcétera

Los profesores de filosofía



POR:
**Perla Toro
Castaño**



Recuerdo que entré al salón de clase y comenzó a prender y a apagar la luz. Todas nos quedamos mirando qué era lo que hacía. Luego arrancó a caminar, a hablar del sol y a perseguir sus rayitos en el piso y las paredes, a contar historias de las cavernas y a conectarlas con la verdad y las ideas. El interruptor de energía le sirvió de cómplice para enganchar con Platón a las más de 40 adolescentes insoportables que esperaban con desgano la clase de filosofía.

Estoy segura de que muchas personas tenemos historias similares con quienes guiaron nuestras primeras aventuras en esa a la que David y Octavio llaman la matemática de las palabras en el podcast Urbi Et Orbi: la filosofía. Seguro a todos los llamamos locos por sembrarnos la inquietud, por decirnos que las verdades definitivas no existían. Se convirtieron entonces en los profes favoritos de aquellas personas a las que los ojos cerrados nos incomodaban, a esas mismas que con el tiempo nos han tildado de salvajes y feroces, aquellas que nacimos para objetar lo objetivo.

He pensado mucho en mis profesores de filosofía durante las últimas semanas. Según una publicación de *The Economist*, la cual con maestría tituló: “Olvídate de Python, estudia a Platón” y que se ha hecho popular en internet por una de sus gráficas, los campos más expuestos a la tecnología son los más amenazados del mercado laboral. Hablamos de las ciencias de

la computación, de los ingenieros eléctricos y espaciales. Ubica, con algo de sorpresa para muchos a los que por años han intentado convencernos de que “lo social no sirve para nada”, a la filosofía como uno de los campos con menor exposición. También está la psicología y, para continuar con los sobresaltos arrebatados del corazón, a los periodistas les va mejor que a los comunicadores. Todavía dudo si decir “nos”.

En un mundo donde todo puede o es susceptible de ser automatizado, los filósofos y las carreras que nos invitan a tejer con la paciencia de los artesanos, también la artesanía, nos recuerdan y reivindican lo profundamente humano.

¿Qué tanto estamos enseñando filosofía en los colegios? ¿Qué papel tienen las preguntas por el ser, la procedencia y el futuro en las aulas de clase? ¿Con qué frecuencia se habla en profesiones como la administración o la ingeniería de filosofía, empresa y producción? ¿Cada cuánto nuestras conversaciones visitan temas como el amor, el trabajo o la felicidad? ¿Qué rol juegan los profesores de filosofía en los eventos de ciudad?

Tal vez la educación del futuro no atraviesa solo la pregunta por formar en competencias para la IA, como cree una buena parte de las personas... tal vez en el asomo casi imperceptible de la filosofía sea donde volvamos a encontrar las verdaderas apuestas por una mejor humanidad, una donde la sumisión y el silencio no sean el único camino, donde el poder sea cuestionado y la movilidad libre del pensamiento, una obligación moral. Una donde los profesores de filosofía sean héroes que solo apagan y prenden la luz.

PERLA.TORO@GMAIL.COM

Las opiniones expresadas por columnistas o lectores son de su entera responsabilidad y no comprometen nuestro pensamiento editorial.

Evaluamos su talento directivo

con datos, no con percepciones.



Como representantes exclusivos de SHL en Colombia, llevamos a su organización la herramienta psicométrica con mayor validez científica del mercado – la misma que respalda decisiones de talento en más de 150 países.

✦ Impacto en su organización:

- 01 Decisiones de ascenso sin sesgo.
- 02 Menor riesgo en contratación ejecutiva.
- 03 Continuidad del liderazgo.
- 04 Retención del talento clave.

Representantes exclusivos SHL
Colombia



Agende una sesión de valoración para su equipo directivo.

Escanee el código

www.marbleheadhunter.com

Fotos: Juan Pablo Tettay De Fex.



Colombia concentra cerca del 50 % de los páramos del planeta, ecosistemas fundamentales para la regulación hídrica del país. Un metro cuadrado de turbera en el páramo puede almacenar decenas de litros de agua al día. Además de abastecer ríos y cultivos, los páramos albergan especies vegetales usadas históricamente como alimento, medicina y condimento.

Recetas de agua, montaña y memoria

En los páramos colombianos, Jeferson García encontró mucho más que ingredientes. Allí descubrió cómo el agua, las montañas y el conocimiento ancestral terminan conectando buena parte de la cocina del país.

Juan Pablo Tettay De Fex

Las nubes parecen borrar el verde. El horizonte se desdibuja tanto que resulta imposible saber dónde termina la tierra y dónde empieza el cielo. En primer plano, Jeferson García, chef del restaurante Afluente, en Bogotá, recoge unas flores rosadas que más tarde llegarán a los platos de su cocina. Son flores de uva camarona, una de las tantas plantas que recolecta en el páramo de Cruz Verde, a las afueras de Bogotá, tan cerca que pareciera extenderse detrás de Monserrate.

García ha convertido el páramo en el centro de su cocina: un ecosistema que alberga cientos de especies vegetales comestibles y que es esencial para la agricultura, la economía y la cocina del país.

“Son las fábricas de agua de Colombia”, explica García. Recuerda que en el Páramo de las Papas, en el Macizo Colombiano, nace el río Magdalena.

“A pocos kilómetros también nace el Cauca”. Desde allí descienden corrientes que alimentan territorios del Pacífico, el Caribe y la Orinoquia. De esa relación entre montaña y cauce nace, precisamente, el nombre del restaurante que dirige: Afluente.

Caminatas y expediciones

Su recorrido por las cocinas de Argentina, Perú, Tailandia y Dinamarca terminó llevándolo de vuelta a las montañas colombianas. Entre caminatas y expediciones encontró un universo de inspiración hecho de hierbas, frutas, texturas, geometrías y agua.

En una de esas caminatas conoció a Don Alonso, un guía de ascendencia muisca que le habló del ají de páramo, una hoja usada ancestralmente como condimento. “Pruébela”, le dijo. García recuerda un sabor difícil de explicar: picante por un instante, pero también herbal, con notas que le recuerdan la guayaba, la canela y el anís. “Ahí entendí que había una historia enorme detrás de estas plantas”, dice.

Desde entonces comenzó a investigar no solo especies vegetales, sino también las formas en que las comunidades andinas se relacionaban con ellas. Aprendió que muchas de las hierbas y frutos del páramo tenían usos medicinales y culinarios; que las cocinas indígenas utilizaban plantas aromáticas para limpiar carnes y cocinar animales de caza; y que buena parte de ese conocimiento

todavía sobrevive en campesinos, guías y habitantes de montaña.

Hoy, su cocina gira alrededor de ese ecosistema que retiene la neblina, regula los ciclos hídricos y abastece las cuencas que riegan cultivos y sostienen la vida campesina. Allí sobreviven ingredientes fundamentales de la cocina de alta montaña: tubérculos, hierbas, ajíes y semillas que durante siglos han alimentado a las comunidades andinas.

El páramo explica la existencia de papas nativas, cubios, chuguas, ibias y arracachas; también de habas, quinua y maíz, además de ingredientes como las guascas, la cidra o el mismo ají de páramo.

Conexión con los ingredientes

Pero para García el relato no termina en las alturas. Los ríos le permiten conectar ingredientes y sabores que no necesariamente habitan a más de 3.000 metros. “El río es testigo del páramo, y todo lo que sucede a su alrededor es posible gracias a estos ecosistemas”, explica. Es por eso que en sus platos aparecen ingrediente como el arroz del Tolima, el maíz del Cauca, los pescados del Magdalena y sopas de distintas regiones. Sus platos mezclan ingredientes de montaña con productos atravesados por los mismos ríos que nacen en el páramo. Esa combinación busca evidenciar la relación invisible entre la ciudad y

esas montañas que abastecen de agua buena parte de lo que llega a la mesa.

Para García, el páramo también es un lugar de silencio. Dice que caminar allí obliga a bajar el ritmo: la altura corta la respiración, la niebla reduce la visión y el frío termina por volver íntimo el paisaje. “Uno puede caminar horas sin hablar”, cuenta. En esos recorridos aprendió también prácticas que todavía sobreviven entre comunidades de montaña, como pedir permiso antes de entrar al agua o reconocer ciertas plantas no solo como alimento, sino como parte de un equilibrio espiritual y territorial.

Esa relación ancestral con el paisaje es, quizás, una de las ideas que más atraviesa su cocina. No se trata únicamente de usar ingredientes de alta montaña, sino de entender que detrás de cada río, cada sopa y cada cultivo existe una red de conocimientos construida durante siglos alrededor del agua.

“Toda cocina colombiana es, en el fondo, cocina de páramo”, concluye García.

Al fondo, las nubes empiezan a levantarse. La vegetación, abundante aunque baja, vuelve a aparecer entre la niebla. Jef guarda las flores recién cortadas y empieza el camino de regreso. En unas horas, esos ingredientes llegarán a la mesa convertidos en una historia de agua, montaña y memoria.

A TEÑIR
MUEBLES DE CUERO

Teñido de muebles de cuero y tapizado en tela, cuero y sintético.

312 726 1874 / 305 309 6619 Barrio Manila
Cra 43F N° 11-44
felixmueblesdecuero@hotmail.com www.ateñir.com

Opinión

Ecotono político



POR:
**Lucas
Posada**



Colombia parece convertida en un territorio de bordes rígidos. De un lado o del otro. Blanco o negro. Amigo o enemigo. Como si la única forma de existir fuera escoger un extremo y defenderlo hasta el agotamiento.

Estamos en vísperas de elegir presidente y el ambiente vuelve a cargarse de tensión y miedo. Pero yo creo que el problema no es solo político, es también ecológico.

En ecología existe algo llamado ecotono: una zona de transición entre dos ecosistemas. El borde entre el bosque y el páramo. Entre el río y la selva. Entre el manglar y el mar. Esos bordes son algunos de los lugares más fértiles y biodiversos de la Tierra. No porque ahí reine la armonía, no. En un ecotono hay depredación, competencia e invasión de especies. Esa tensión es constante, pero el sistema no colapsa. La metaboliza sin destruir la vida.

El alimento y cómo se le gobierna son quizás la prueba más concreta de esto. Comer nunca ha sido un acto neutral. La nuez moscada impulsó masacres coloniales en las islas Banda. El té fue el lubricante del poder británico sobre medio mundo. La caña transformó los cuerpos y los paisajes de América Latina, a través de la esclavitud y el monocultivo. La comida ha moldeado imperios, ha justificado guerras, ha definido quién trabaja y quién se enriquece. Lo que gobierna nuestra comida también gobierna nuestra manera de ver al otro.

Los monocultivos no solo ocurren en los campos. También ocurren en las ideas. Una especie de monocultura de la mente. Sí, los monocultivos son eficientes en el corto plazo, pero profundamente frágiles: basta una plaga para que colapse el sistema. Lo mismo ocurre con las sociedades que solo toleran una narrativa posible, una identidad posible, una única manera de imaginar el país.

Como colombiano conozco bien ese patrón. Nuestra historia política ha sido, muchas veces, una historia de fronteras endurecidas donde el otro deja de ser vecino para convertirse en amenaza. Pero la naturaleza propone otra posibilidad.

Los ecotonos no eliminan las diferencias ni las suavizan en una mezcla tibia, sin identidad. No. Las ponen en contacto. Y en ese contacto -tenso, vivo, cambiante- aparece algo que no existiría de otra manera.

Me pregunto si una democracia funcional también necesita de ecotonos y si la madurez de una sociedad no es la ausencia de conflicto, sino saber qué hacer con él.

Carlo Petrini, fundador de Slow Food, murió esta semana. Él dedicó su vida a demostrar que el alimento es un acto político. Y dejó dicho algo que aplica igual a las mesas que a las democracias:

"El sabor, como la identidad, tiene valor solo cuando hay diferencias".

REDACCION@VIVIRENELPOBLADO.COM

Las opiniones expresadas por columnistas o lectores son de su entera responsabilidad y no comprometen nuestro pensamiento editorial.

Con los pies en la Tierra

Una carta desde el colegio Yanagicho Kodomo-no-mori

Ayer, Tomoko-san, mi amiga japonesa, me envió fotografías de Kanan-chan, Sogo-kun y Aio-kun, las amistades de nuestra hija Ágata. En Japón, de manera dulce y amorosa, a las niñas se les añade el sufijo -chan después de su nombre y a los niños, -kun. A Vera, nuestra hija menor, le decían "Akachan", que significa bebé.



POR:
**Carolina
Daza**



Al ver las imágenes viajé de inmediato a "Yanagicho Kodomo-no-mori" (el bosque de niños de Yanagicho), el colegio público japonés donde Ágata estudió durante medio año.

Aún tengo encarnado aquel primer hito. Por pura sincronicidad, iba pedaleando en nuestra "Mamachari" cuando paré a timbrar en el colegio para preguntar, a señas, si podían recibir a Ágata durante los meses de nuestra estancia. Ahí mismo nos dieron la bienvenida y nos invitaron a una entrevista con la rectora. Nunca imaginé que en el supuesto Japón restrictivo -un país donde el orden y las reglas son inquebrantables desde la infancia- recibirían a una niña latina de cinco años sin previo aviso, sin hablar el idioma, por un periodo corto y a mitad de año. ¡Aún no me lo creo!

El colegio nos prestó el uniforme: un sombrero de gamuza azul turquí, un blazer escocés con bermuda y un morral amarillo. Nuestra estancia estuvo hecha de hitos como este, donde la atención se centraba en lo esencial: el cuidado de las futuras generaciones.

El miércoles 5 de noviembre de 2025 fue el primer día de clases. Llegamos a las 9:00 a. m. en la "Mamachari" como la mayoría de las familias. La rectora saludaba en la entrada con una reverencia de buenos días que todos respondíamos. Eran gestos genuinos y divertidos, pilares esenciales de la construcción social nipona.

Al ingresar, un pequeño escalón y un armario nos indicaban que debíamos cambiar los zapatos de la calle por los "Uwabaki" (zapatos de interior). Este ritual cotidiano acompaña la vida escolar hasta el bachillerato y luego se adapta al entorno profesional.

Las opiniones expresadas por columnistas o lectores son de su entera responsabilidad y no comprometen nuestro pensamiento editorial.



Leer una versión ampliada de esta columna, en vivirenelpoblado.com

Yo le hablo así para que entienda

**Amenazar, insultar o atemorizar
no es amor, es violencia psicológica**

Juntos estamos
Tejiendo Hogares

El cambio empieza en casa
Y EMPIEZA CONTIGO



Alcaldía de Medellín
Distrito de
Ciencia, Tecnología e Innovación

Vivir

.....

El próximo 6 de marzo de 2027 se cumplirán cien años del nacimiento de Gabriel García Márquez, nuestro ilustre escritor colombiano, “el hombre que logró que el mundo entendiera que en América Latina la realidad siempre ha tenido algo de magia”, tal y como se afirma en el último Plan Nacional de Cultura y las Artes concertado por el Ministerio de las Culturas de Colombia.

Y, para conmemorar este centenario, en este 2026 volveremos a **Vivir las Letras**, durante el desarrollo de lo que será la sexta Feria Cultura y Libros El Tesoro, que se realizará del 2 al 7 de junio, con programación en diferentes espacios del parque cultural.

Así, esta casa editorial se une a la serie de homenajes culturales, literarios y educativos que se están gestando en torno al centenario de *Gabo* no solo en el ámbito nacional sino también internacional. **Vivir las Letras** se realizará el sábado 6 de junio, en la Sala Delia Zapata Olivella, a las 6:30 p. m. El nombre de esta conversación será *Gabo hoy: de la literatura al imaginario colectivo*.

María José Castaño, realizadora del podcast *Biblioteca personal*, actuará como moderadora de **Vivir las Letras 2026**. Esta será una conversación junto a Daniel Marquínez, director de proyectos especiales de la Fundación Gabo; Carolina Sanín, autora colombiana, y Ana María Medina, más conocida en redes como @lanuwe.

En **Vivir las Letras 2026** se busca construir un panel con miradas distintas sobre García Márquez, como una forma de dejar en evidencia la riqueza y complejidad de su obra. Daniel Marquínez hablará de su trabajo durante años en la exploración del legado del autor desde múltiples dimensiones: periodística, narrativa, cultural y pedagógica.

Literatura

Tras la huella de Gabo, volvemos a Vivir las Letras

Se acerca el centenario de Gabriel García Márquez, y en Vivir en El Poblado nos sumaremos a los homenajes con una nueva edición de ‘Vivir las Letras’, que en esta ocasión invita a releer su obra y a entender su vigencia en el imaginario colectivo. Conozca aquí toda la información para participar.

Giselle Tatiana Rojas Pérez

Por su parte, Carolina Sanín, quien tiene una aproximación original como escritora, profesora de literatura y lectora crítica de García Márquez, invitará a volver a pensar la obra de *Gabo* desde lugares contemporáneos.

Mientras que, Ana María Medina, hará sus aportes desde su ‘pasión lectora’. Ella representa a quienes llegan a *Gabo* desde la emoción y el placer de leer. Así, su mirada ayuda a recordar que la literatura no pertenece solamente a la academia, sino también a los lectores que encuentran en los libros una experiencia profundamente personal.

Previo a este conversatorio, **Vivir en El Poblado** realizará en la Feria Cultura y Libros El Tesoro un Club de Lectura, llamado *Amar según Gabo desde ‘El amor en los tiempos del cólera’*, a las 2:00 p. m., esta es una actividad cerrada, con previa inscripción en: <https://forms.office.com/r/e6Qk95SKbM>.

Además, el conversatorio *Gabo hoy: de la literatura al imaginario colectivo* será uno de los más extensos de tiempo dentro de la programación de

LA SEXTA FERIA CULTURA Y LIBROS EL TESORO

El Tesoro Parque Comercial celebrará, del 2 al 7 de junio, la sexta edición de la Feria Cultura y Libros, un encuentro de ingreso libre que reúne 35 voces entre escritores, periodistas, cocineros, músicos y cineastas en 12 espacios de conversación, reflexión y celebración de lo que significa ser colombiano. La programación infantil se realizará en Plaza Fuente, nivel 1, con actividades para los más pequeños alrededor de los libros, las tradiciones y el juego. Las charlas, actividades y la zona comercial de la Feria son de ingreso libre. Los talleres tienen cupos limitados mediante inscripción previa en la página web: www.eldesoro.com.co

la feria cultural de El Tesoro, en virtud de que tiene un componente adicional y es que, “acompañados por músicos vallenatos, vamos a rendir homenaje a la obra de *Gabo* desde el folclor vallenato colombiano”, contó Mauricio Ballesteros Garzón, gerente de **Vivir en El Poblado**.

Volcar la mirada hacia la obra de Gabo

El trasfondo de **Vivir las Letras 2026** va más allá del homenaje a Gabriel García Márquez, “buscamos abrir una conversación contemporánea sobre cómo su obra sigue viva en la

cultura popular y en la manera en que los colombianos entendemos la familia, el amor, la memoria, el poder, la violencia, el Caribe e incluso nuestra forma de hablar y de imaginar el país”, explicó el gerente de esta casa editorial.

“Muchas veces admiramos a García Márquez, pero no necesariamente volvemos a sus libros para entender por qué sus historias siguen tan presentes en nuestra vida cotidiana”, consideró María José Castaño.

Precisamente, esa es la invitación de *Gabo hoy: de la literatura al imaginario colectivo*, regresarnos a su obra desde distintas miradas (la académica, la literaria, la cultural y también la del lector apasionado) para explorar cómo sus novelas terminaron convirtiéndose en parte del imaginario colectivo colombiano.

“Porque Gabo no solo transformó la literatura, sino también la manera en que América Latina se narra a sí misma. Macondo es un espacio que existe en el imaginario colectivo, y hace parte de nuestra conversación cultural, de nuestra identidad y de muchas de las imágenes con las que nos narramos”, precisó la realizadora del podcast *Biblioteca personal*.

GABO: LITERATURA, SÍMBOLO Y REPRESENTACIÓN DE LO QUE SOMOS

Gabriel García Márquez es una de las figuras más influyentes de la literatura universal y, para Colombia, es mucho más que un autor. Es quien condensó los símbolos, la historia y las representaciones de lo que somos como país y como continente. Por ejemplo, Macondo funciona como un microcosmos del Caribe colombiano y de América Latina, donde aparecen muchos de nuestros elementos representativos, como la historia política, el olvido, las empresas extranjeras, las tensiones sociales y también esa manera popular de contar el mundo donde lo mágico convive naturalmente con la vida cotidiana. *Gabo* nos dejó imágenes que hacen parte de la cultura popular y de nuestra memoria colectiva: las mariposas amarillas, la peste del insomnio, el hielo, los pescaditos de oro, las flores amarillas, y hasta los hijos con colas de cerdo.

Votar es un **derecho** y también un *compromiso ciudadano.*



Infórmate, conoce las propuestas
y elige conscientemente.



Participa en las decisiones de nuestro país

Una campaña de cultura ciudadana de

En portada

Jorge Gómez: los combates de la serie *Solar*

Carlos Arturo Fernández

Las obras de Jorge Gómez (Medellín, 1961) producen un fuerte impacto visual. La radicalidad de su gesto genera una sensación de energía, una impresión de solidez y consistencia matérica, que nos da la certeza de estar ante una realidad que es, ante todo, pintura.

La serie *Solar*, como toda obra de arte, es una invitación a un diálogo no verbal en el cual los elementos que la constituyen manifiestan experiencias, ideas, emociones o intereses del artista dirigidos a nuestra intuición. Para que haya una respuesta de nuestra parte se requiere que nos conectemos con ese lenguaje que es la obra y, por eso, la reacción frente al arte puede ser diferente para cada persona. Sin embargo, ante las pinturas de Jorge Gómez quizá puede afirmarse que, en general, tras el primer impacto, se producen dos clases de miradas que posibilitan lecturas particulares.

Por una parte, las obras de la serie *Solar* inducen a una mirada cercana. Nos detenemos, entonces, en las gruesas capas y masas de óleo, extendidas con veloces trazos de espátula, que introducen un volumen real en la pintura. Descubrimos capas subyacentes de colores, texturas, grumos o vacíos que quedaron a la vista por un golpe profundo de la espátula: no se trata de un montaje premeditado y controlado, sino del resultado de una acción en la cual las masas, los colores y los trazos se enfrentan sobre la superficie pictórica. Es en esta cercanía donde accedemos a una dimensión esencial del trabajo de Jorge Gómez, que puede definirse como una poética del material. La preparación del óleo que requiere en cada obra no es un proceso mecánico, sino una especie de alquimia que le permite disponer de los colores

Las obras de la serie *Solar* inducen a una mirada en detalle que se detiene en las gruesas capas y masas de óleo.



precisos que desea utilizar, con la densidad que sabe necesitar.

Pero no nos limitamos a una mirada cercana, sino que enfrentamos la obra completa que nos permite acceder a otras dimensiones del trabajo, tales como la fuerza del gesto, la violencia de los trazos, la amplitud de la intervención: no una danza rítmica, como era habitual en la pintura informal y gestual de mediados del siglo XX, sino, más bien, un combate entre el pintor y la idea que se materializa sobre la superficie a través de las masas de óleo. Lo mismo que el interés por la materia, este combate no es una mera técnica o forma de pintar, sino un elemento

constitutivo de la poética desarrollada por Jorge Gómez.

La pregunta de si la serie *Solar* es abstracta o figurativa no es insignificante. Frente a ella puede haber interpretaciones diferentes que dependen de los elementos que se privilegien en la percepción. La materia y la libertad del trazo están cerca de los desarrollos propios de la abstracción. Pero la figuración aparece en el descubrimiento de paisajes fragmentados, con humedales y campos rotos por formas quebradas de árboles caídos. Si la visión cercana de los grumos y trazos permite descubrir pequeños paisajes matéricos, la mirada com-

pleta entrega paisajes expresivos, a partir de trazos veloces que nos obligan a seguirlos y a participar en su dinámica.

El interrogante por la abstracción o figuración es coherente con el proceso de gestación del trabajo. Antes de cada obra, Jorge Gómez se dedica a dibujar a partir de troncos caídos. Ante la visión poética de esos árboles ya muertos que, sin embargo, son fuente de nueva vida, los dibujos son estudios preparatorios de la sensibilidad del artista, un ejercicio para convertir el paisaje visto en experiencia profunda. Por eso, al pintar no sigue un boceto: en ese momento el paisaje es un sentido interior y consciente que lucha con el azar y las circunstancias hasta convertirse en realidad exterior y concreta en la obra.

Una mirada aún más amplia nos enfrenta al conjunto de la serie *Solar*. Estructuras que parten de formas quebradas, colores fríos, contraste de oscuros profundos y azules claros; y, de repente, pequeñas zonas de rojo intenso o de colores cálidos parecen romper la lógica del conjunto, pero, en realidad, se convierten en núcleos que nos atrapan.

En definitiva, más allá de relaciones abstractas o figurativas, la obra de Jorge Gómez es “pintura-pintura”, en el sentido pleno de la palabra: mundo interior que existe solo en la realidad de la materia, el color y la vitalidad del combate de los trazos.

Agenda

Desde mayo 28



Envía la información de tus eventos a tatiana@vivirenelpoblado.com. Encuentra más programación en nuestra agenda digital. Suscríbete.

Foto: cortesía El Tesoro Parque Comercial



EXPERIENCIA INMERSIVA

Expedición jurásica

El mundo de los dinosaurios se disfruta por estos días en El Tesoro en el nuevo parque de atracciones *Expedición jurásica*. Con experiencias inmersivas, los visitantes se encuentran con dinosaurios animatrónicos a gran escala, de hasta cinco metros de altura, con movimiento y sonido.

Días, horario y lugar: hasta el próximo 5 de julio, en Plaza Palmas, nivel 1 de El Tesoro, de lunes a jueves entre las 2:00 y las 8:00 p.m., y los viernes, sábados, domingos y festivos desde las 12:00 m. hasta las 8:00 p.m.

ARTES PLÁSTICAS

'Bestial', una exposición colectiva

Artistas colombianos, entre ellos Pablo González y Alejandra Villa, exhiben sus obras en *Bestial*, en El Coleccionista Galería. Se trata de una propuesta plástica que hace una reflexión sobre el cuerpo como territorio de memoria y violencia. Explora la relación entre lo humano y lo animal para cuestionar las huellas del conflicto.

¿Hasta cuándo?: en sala hasta el sábado 27 de junio de 2026.

¿Dónde?: en El Coleccionista Galería, carrera 45 #25 - 15, Barrio Colombia, Medellín. **Más información:** + 57 305 324 3880.

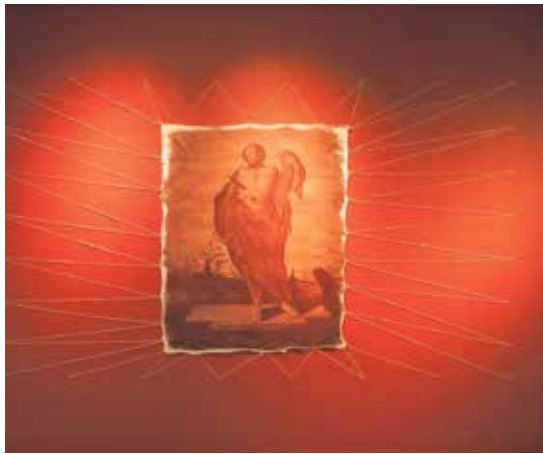


Foto: cortesía El Coleccionista Galería.

TEATRO

Oportunidad para el talento universitario

La obra *Las hijas de Florencia*, del grupo de teatro de la Universidad EIA, explora los vínculos familiares a través del humor y lo sobrenatural. Tres hermanas se reencuentran en el aniversario de la muerte de su madre, cuyo espíritu irrumpe para revelar un secreto oculto por décadas, ¿cuál será? Esta propuesta teatral hace parte del Festival Escénica 2026, el encuentro de teatro que exhibe los talentos universitarios de Medellín.

Lugar: Casateatro El Poblado. **Día y hora:** sábado 30 de mayo de 2026, a las 7:00 p. m. **Entradas:** las primeras 80 boletas son gratis para estudiantes universitarios y sus acompañantes. Estas boletas se entregan en la taquilla del teatro desde las 6:00 p. m. Las demás entradas tienen el costo de \$20.000.

Foto: archivo Vivir en El Poblado.



Recomendados



Foto: cortesía Galletas Tosh.

1 Un mural inteligente y ecológico

En la calle 10, en un punto entre el Éxito y el Parque El Poblado, pintaron un mural que 'respira'. Y se afirma que así lo hace porque la pintura fotocatalítica que utilizaron, al igual que lo hacen los árboles, absorbe CO2 para secarse. Este mural permanecerá por un mes y estará en capacidad de absorber la misma cantidad de CO2 que 24 árboles, dice su creadora, ayudando a limpiar el aire al tiempo que entrega arte, color y vida en este lugar de nuestra comuna 14. Esta innovadora obra es de la artista Leidy Yohana López, conocida como 'lunática', y fue creada para la marca Tosh.

Lugar: calle 10 con 43E, hasta finales de junio.

2 La justicia, antología de la venda y la balanza

Esta es una selección de cuentos, relatos y poemas relacionados con el tema de la justicia que fueron recopilados para la serie literaria *Confiar en la cultura*, en su número 21. Contiene: *El castigo de Dios*, de Mempo Giardinelli, publicado por el periódico Página 12 de Argentina; *El reincidente*, de Rafael Sánchez Ferlosio, publicado por el periódico El País de España, y *El discurso*, de Irene Vallejo, un relato escrito por la autora al recibir la Medalla del Justiciazo, el cual fue reproducido por el periódico El Heraldo de Aragón, de España. Contiene ilustraciones de Daniel Gómez H.

¿Dónde se puede leer?: El libro se puede leer en línea en: <https://www.confiar.coop/file/programas-confiar/confiar-en-la-cultura/linea-editorial/la-justicia-20260424-200938-c7812e-v0001.pdf>



Foto: cortesía Cooperativa Confiar.

Joyangel
Los de siempre
Precios de taller

**ANILLOS DE COMPROMISO
ARGOLLAS DE MATRIMONIO**



**Compramos o recibimos
tu oro como parte de pago.**

CITA PREVIA

310 449 99 65 
www.joyangel.com.co

EL FÚTBOL COMO MÁS TE GUSTA

TRIBUNA EL TESORO

No hay una sola manera
de vivirlo, pero todas
tienen lugar en El Tesoro

**Del 8 de mayo
al 19 de julio**

Plazas Cines y Fuente,
Sunset Boulevard,
Plaza Ronda, Jungla Café
y Plaza Teatro.



Visita eltesoro.com.co