



TÍTULO: Virgen de los Dolores / AUTOR: Anónimo, Escuela Castellana / FECHA: Siglo XVIII / TÉCNICA: Escultura, madera, policromada
DIMENSIONES: 1,51 * 1.55 * 0.52 m / COLECCIÓN: Iglesia de Santa Bárbara, Santa Fe de Antioquia / PROPIEDAD Y CURADURÍA: Museo Juan del Corral

Portada

AUTOR:
Anónimo, Escuela
Castellana

TÍTULO:
Virgen de los Dolores

TÉCNICA:
Escultura, madera, policromada

FECHA: SIGLO XVIII COLECCIÓN:
Iglesia de Santa Bárbara

PROPIEDAD Y CURADURÍA:
Colección Museo Juan del Corral

Esta pieza de la imaginería castellana de la primera mitad del siglo XVIII ocupa el camarín del Altar Mayor de la Iglesia de Santa Bárbara, de Santa Fe de Antioquia. Es una auténtica joya colonial, traída a la ciudad por el presbítero Gonzalo Lazo de la Vega, en 1746.

Para conocer más sobre esta escultura colonial, y la importancia que tiene para los museos históricos de Santa Fe de Antioquia, te invitamos a ir a la página 29

Consulte todas nuestras portadas en
vivirenelpoblado.com/portadas-galeria/

Periódico Vivir en El Poblado
Comunicaciones con sentido de comunidad
Fundado el 8 de noviembre de 1990

Director Fundador:
Julio César Posada Aristizábal (†2010).

Una publicación de VIVIR EN EL POBLADO S.A.S.
Calle 17 # 43F - 287 Noi Coworking, El Poblado / Medellín
Código Postal: 050021 CEL: 300 839 6868

Edición 818

Octubre 28 de 2021

Presidente Junta Directiva: Fernando Ojalvo Prieto

Consejera Editorial: Adriana Mejía Londoño

Directora: Berta Lucía Gutiérrez

Gerente: Nicolás Muñoz Peschken

Periodistas: Giselle Tatiana Rojas Pérez y Adriana Cooper

Dirección Arte: Silvia Estela Gutiérrez Arroyave

Fotografía: Sébastien Herbiet Rave

Asesor cultural: Carlos Arturo Fernández

Coordinador Prerensa

y Distribución: Juan Diego Betancur Toro

Mercadeo - Comercial:

María Camila Ojalvo 317 4295228

camila.ojalvo@vivirenelpoblado.com

María Gladys Loaiza 314 888 44 33

gladys.loaiza@vivirenelpoblado.com

Zulma Alzate 315 467 98 73

zulma.alzate@vivirenelpoblado.com

Manuel José Gutiérrez 300 574 80 28

manuel.gutierrez@vivirenelpoblado.com

Vivir en El Poblado circula los jueves en la comuna 14

El Poblado, límites de Envigado y el Oriente cercano,

con un tiraje de 23.500 ejemplares y distribución gratuita.

Advertencia: Las opiniones expresadas por los colaboradores o los lectores son de su entera responsabilidad y no reflejan necesariamente el pensamiento del periódico. Los contenidos de este periódico son propiedad de Vivir en El Poblado S.A.S.

FACEBOOK

@vivirenelpoblado

24.335 seguidores

INSTAGRAM

@vivirenelpoblado

15.944 seguidores

TWITTER

@vivirenelpoblado

12.630 seguidores

Editorial

Pelagatos: una puesta en escena

Un recorderis para los servidores públicos: según la Ley 734, es su deber “tratar con respeto, imparcialidad y rectitud a las personas con que tenga relación por razón del servicio”.

En su libro *Insulto: breve historia de la ofensa en Colombia*, el escritor Juan Álvarez recuerda cómo el relato fundacional de nuestra República es la anécdota de una serie de patriotas que montan una escena para provocar al español José González Lorente, de temperamento explosivo. Los insultos que Lorente pronunció se convirtieron en la chispa que encendió los ánimos ya caldeados de los habitantes de Santafé de Bogotá.

Este, el evento que dio inicio a la Independencia, no fue, como recuerda Juan Álvarez, un evento fortuito, sino una parafernalia premeditada, como muchas de las que, en lo sucesivo, marcarían y siguen marcando la vida en nuestro país de gente ofuscada.

En Medellín, la ciudadanía asiste con perplejidad a esta puesta en escena. Mientras la alcaldía ubica en El Poblado una valla con el mensaje conciliador de San Francisco de Asís, “Señor, hazme un instrumento de tu paz”, el alcalde Daniel Quintero y su gabinete usan las redes sociales para insultar a diestra y siniestra a los ciudadanos que se han “atrevido” a ejercer el derecho de criticarlo: “pelagatos”, escribe un día; “sinvergüenzas”, publica otro. Sus funcionarios, atentos a la señal, porque su labor es “hacer caso”, como confesó el gerente de Telemedellín, replican los mensajes o se inventan nuevos vituperios, según el escenario.

JUAN ÁLVAREZ: “CUANDO LOS POLÍTICOS SE NOS PRESENTAN EN ESE ESTADO DE SUPUESTA IRRACIONALIDAD ESTÁN HACIENDO MUCHOS CÁLCULOS”.

presentan en ese estado de supuesta irracionalidad están haciendo muchos cálculos”. El punto es que al alcalde y a su gabinete se les olvida que ya no están en campaña, sino que están ejerciendo temporalmente la labor de servidores públicos, en cargos regidos por leyes y normas.

Si a ellos se les olvida la dignidad del cargo, vale la pena recordárselos: “Los servidores públicos están al servicio del Estado y de la comunidad”, dice el artículo 123 de la Constitución Política. Un servicio que implica deberes, como lo dice la Ley 734 de 2002 (Código Disciplinario Único): “Tratar con respeto, imparcialidad y rectitud a las personas con que tenga relación por razón del servicio”, o “Ejercer sus funciones consultando permanentemente los intereses del bien común, y teniendo siempre presente que los servicios que presta constituyen el reconocimiento y efectividad de un derecho y buscan la satisfacción de las necesidades generales de todos los ciudadanos”, por ejemplo. Ciudadanos ejerciendo sus derechos; ni pelagatos ni sinvergüenzas.

La secretaria privada insulta a los concejales de la ciudad, por discutir y pedir explicaciones; el secretario de Gobierno insinúa que el periódico El Colombiano es un pasquín, por ejercer su trabajo periodístico; el secretario de Inclusión hace eco, diciendo que este medio “miente y distorsiona”. Un estilo muy colombiano: “Como ciudadanos -dice Juan Álvarez-, nos beneficia mucho entender que cuando los políticos se nos

DIRECCION@VIVIRENELPOBLADO.COM

Tercera

“Yo he sido muy ñoña toda la vida”

POR: Berta Gutiérrez

Solo tenía quince años cuando terminó el bachillerato, y ya debía enfrentarse a la primera decisión importante de su vida: ¿qué estudiar? Entre los gustos de Lina Paola Higueta, los caminos estaban realmente divididos: historia o química. Fue un profesor del colegio el que le ayudó a decidirse: “Lina, a vos siempre te gusta entender cómo son las cosas, vos vibrás con eso”. Y no se equivocó.

Lina nació en Florencia, Caquetá, y creció en varios municipios de Antioquia, gracias a la labor de docentes de sus padres. Desde muy niña demostró el interés por el estudio, y especialmente por las ciencias: “Yo he sido muy ñoña toda la vida”. Cuando la familia visitaba Medellín, los fines de semana, a Lina la inscribían en los semilleros científicos de la Universidad de Antioquia, y a su hermano en los programas deportivos.

Hasta hace muy poco, el campo de las ciencias básicas era un terreno mayoritariamente masculino, pero Lina hace parte de esa generación de mujeres que han roto el techo de cristal. “Nunca me he sentido discriminada... aunque creo que tampoco me hubiera dejado”.

Lina recorrió el camino de las ciencias básicas: después del pregrado en Química Pura en la Universidad de Antioquia empató con la maestría en la misma institución; y, con una beca, siguió el doctorado en Ciencias Químicas. Su pasantía internacional del doctorado fue en Alemania, en la ciudad de Dresde. Un enorme reto para una joven que nunca había salido del país, y que, por primera vez, iba a vivir sola. “Pero cuando me fui a Alemania, yo ya estaba vieja, tenía 26 años”, dice Lina Paola, con la certeza de alguien a quien la vida le ha rendido mucho.

Con solo 32 años, Lina Paola Higueta es ahora la Coordinadora de Investigación de la empresa Andercol. Lina Paola no se arrepiente de haber tomado la decisión de cambiar la docencia por la industria: “Andercol me ha dado la oportunidad de desarrollarme tanto a nivel personal como profesional. Miro atrás, y solo tengo aprendizaje, crecimiento, conocimiento. Y gratitud hacia las personas que me enseñaron”.

DIRECCION@VIVIRENELPOBLADO.COM

ALIADO: **Mineros**

*La responsabilidad de estos perfiles es única y exclusivamente de Vivir en El Poblado



Lina Paola Higueta, doctora en Ciencias Químicas, coordina una de las áreas de investigación y desarrollo de Andercol. Escanee el código QR para leer una versión ampliada de esta historia, en: vivirenelpoblado.com



Un paseo por la historia de nuestra cultura

Una selección de treinta portadas de Vivir en El Poblado, durante sus 30 años de compromiso con la cultura.

Visítanos en el El Tesoro Parque Comercial, a partir del 4 de noviembre.

30 años
VIVIR EN EL POBLADO
Comunicación con sentido de comunidad
APOYA
GRUPO ARGOS
Inversiones que transforman

En Mineros trabajamos día a día para dejar un legado sostenible en las regiones en las que hacemos presencia.

Nuestro compromiso es con el desarrollo económico, ambiental y social de los territorios.



Entrevista

“A los delitos denunciados en redes hay que acompañarlos con la denuncia legal”

POR: Alexander Barajas

Para Luis Fernando Agudelo, director de Medellín Cómo Vamos, una mayor cultura del reporte ciudadano reduciría la brecha entre realidad y percepción de seguridad.

Asumió el liderazgo del programa de monitoreo independiente de mayor prestigio en la ciudad, justo cuando esa misma herramienta de veeduría técnica y social cumple sus primeros 15 años de tomarle el pulso a Medellín y los anhelos de su gente.

Luis Fernando Agudelo es contador, con maestría en Gerencia Pública y doctorado en Estudios Políticos; tiene una reconocida experiencia docente e investigadora en gobierno, finanzas y administración pública en las universidades de Antioquia, Medellín y Eafit. Con motivo de la reciente publicación del Informe Calidad de Vida de Medellín 2020, le consultamos sobre la inseguridad en la ciudad, con especial énfasis en la Comuna 14, donde se vienen registrando episodios criminales viralizados en redes.

¿Qué opinión le merecen los anuncios de la Alcaldía de Medellín celebrando que 2020 y 2021 son los años menos violentos para la ciudad en cuatro décadas?

Con las cifras existentes, esa afirmación es cierta si nos quedamos solamente con la violencia homicida. Hay otros delitos, como la extorsión o el hurto, que no han bajado tanto o de las cuales hay un enorme subregistro. En extorsión puede ser de una denuncia por cada 50 o 100 episodios. En hurtos, la Policía Nacional calcula que hay una denuncia por cada cinco robos en Medellín. Eso también es violencia.

¿Pero las cifras también hablan de menos hurtos de 2019 a 2020, tendencia que parece revertirse en 2021, aunque sin volver al nivel de prepandemia?

Así es, y reitero: son las cifras de denuncias efectivas ante las autoridades,



El doctor en Estudios Políticos Luis Fernando Agudelo, director de Medellín Cómo Vamos, entidad que lleva 15 años tomándole el pulso a la ciudad.

19 %

de los negocios y 8 % de los hogares de la ciudad son extorsionados, según el estudio *Gobierno criminal en Medellín: panorama general del fenómeno y evidencia empírica sobre cómo enfrentarlo*, de Eafit.

1

de cada 5 habitantes de Medellín tendrá 60 años o más en 2030, cambio demográfico que impactará toda política pública, inclusive en seguridad ciudadana.

en las que hay subregistro, cosa que no sucede con los homicidios, por obvias razones. Nosotros analizamos las cifras de la Policía Nacional y del Sistema de Información para la Seguridad y la Convivencia de Medellín (SISC). También analizamos la percepción de seguridad, con encuestas de victimización (le preguntamos a la gente si fue víctima de un delito o alguien de su círculo cercano) que tiene tres fuentes: el DANE, la administración municipal y nuestra propia encuesta. Nos encontramos con que el SISC informa una baja en los homicidios y en los hurtos, pero la encuesta de victimización de la alcaldía muestra que esta subió en 2019 al 15.9 %, y en 2020 a 18.2 %. No son datos congruentes. En nuestro análisis de percepción, los encuestados nos dicen que la ciudad es igual o peor de insegura que en 2019, pero para la encuesta de la alcaldía, la percepción positiva subió.

¿A qué atribuye estas inconsistencias?

Todavía no lo tenemos claro, pero manejamos algunas hipótesis que esperamos confirmar con más información sobre los casos denunciados. Puede estar pasando que los hurtos,

por ejemplo, si bien se denuncian menos, estos se dan con más violencia, como atracos a mano armada. Eso impacta la percepción, y ya lo vimos en Bogotá. Por eso es tan importante que los ciudadanos denuncien siempre y que las autoridades registren de manera completa los casos. Eso nos permite hacer análisis más precisos y proponer alternativas de solución más pertinentes.

¿Es El Poblado seguro o inseguro?

Para nosotros, la Comuna 14 es un territorio tipo 3, o sea, está en la cola en cuanto a homicidios (1.5 por cada 100 mil habitantes), pero está en el top 3 de los que presentan más denuncias por hurtos de todo tipo, detrás de La Candelaria y Estadio-Laureles. Se han viralizado atracos a mano armada en negocios de El Poblado por videos en redes, pero estos, en realidad, son la cuarta modalidad de hurtos en establecimientos. El año pasado se denunciaron en esta comuna 839 de estos casos; la mayoría fueron por descuido u oportunidad, mecheros (robo incruento de ropa) y rompimiento de cerraduras.

OLSOAL08@GMAIL.COM

HALLOWEEN

Ronero

en **Store** | **RON VIEJO DE CALDAS**

RON VIEJO DE CALDAS
Carta de Oro
LICOR DE RON VIEJO DE CALDAS
ESENCIAL
RON VIEJO DE CALDAS
Rolo Jerez
RON VIEJO DE CALDAS
TRADICIONAL
RON VIEJO DE CALDAS
15
Gran Reserva Especial
RON VIEJO DE CALDAS
5
Juan de la Cruz
CHEERS
RON VIEJO DE CALDAS

@kstorercv @kstorercv 317 464 49 45

EL EXCESO DE ALCOHOL ES PERJUDICIAL PARA LA SALUD. PROHIBASE EL EXPENDIO DE BEBIDAS EMBRIAGANTES A MENORES DE EDAD

Barrios



Aunque algunos de los propietarios han alquilado sus casas o las habitaciones de ellas a personas variadas, aún viven aquí muchos de los dueños. Cuando se les pregunta cuánto tiempo llevan en este sector, algunos responden, entre risas: “toda la vida, casi desde los comienzos de El Poblado”.

El Chispero, un lugar que se resiste a desaparecer

POR:
Adriana Cooper

A partir de esta edición, realizamos un recorrido por algunos sectores de El Poblado. Distintos y de estratos variados, intentan sobrevivir a las obras y proyectos nuevos. En esta primera entrega: El Chispero.

Atravesar la carrera 34, frente al Mall La Visitación, comienza otro barrio, otra vida, otro mundo. Por una calle estrecha y en bajada se llega a un lugar que no se parece en nada a las urbanizaciones nuevas de pisos altos, nombres en otros idiomas o que parecen honrar otros países o lugares lejanos. Aquí se ven casas construidas con gustos particulares, jardines cuidados; a veces no se ve la dirección escrita sobre la fachada. Sin embargo “todos llegan aquí”, dicen los vecinos. Ventas de disfraces, de ron,

FUERZA COMUNITARIA

La Junta de Acción Comunal Los González que trabaja por El Chispero está integrada por 84 personas. En noviembre rendirán cuentas a la comunidad sobre su trabajo. En El Poblado hay actualmente 9 juntas de acción comunal y entre sus funciones está velar por los intereses de las personas y servir de enlace entre ellas y los diferentes organismos gubernamentales. Además de defender la voluntad de los vecinos de conservar sus casas, los integrantes de esta junta piden a las autoridades tener en cuenta a los peatones, en las obras construidas.

200 años

200 años de tradición tiene El Chispero, según fuentes consultadas por Vivian del Pilar Torres Castrillón para su trabajo “Urbanismo de Exclusión desde las estrategias públicas y privadas en los barrios de estratos 1,2, y 3, en Medellín, entre 1980 y el 2016”

una peluquería y una tienda conviven en una tranquilidad perceptible, en unos cuantos metros. En este lugar trabaja Javier Uribe, un hombre que llegó hasta la casa actual hace más de 20 años y cuya familia ha vivido ahí desde hace varias décadas.

Cuenta que en el 2001 se convirtió en pensionado, y a partir de ahí decidió dedicarse a la tienda: “Lo que más vendo son gaseosas y mecató. Mi felicidad es ayudar y por eso me gusta este negocio”, dice. Explica que muchos de los habitantes actuales llegaron hasta aquí por tradición familiar: “Muchas de estas casas se construyeron sobre terrenos que se heredaron hace aproximadamente 300 años. Hasta aquí llegaron descendientes de la familia González”.

Al igual que sucedió en otros lugares de El Poblado, cuenta la historia que este lugar estaba compuesto de fincas que se dividieron entre familias. En un libro titulado “Medellín en la memoria de Ricardo Olano” (líder local), publicado por el Instituto Tecnológico Metropolitano, en el 2006, queda claro que, entre el año 1937 y 1938, el Banco Hipotecario construyó un lote de casas para sus empleados, muy cerca de la actual calle 10.

La parroquia de El Poblado cedió un lote al municipio para comunicar la plaza con el barrio nuevo. A partir de ahí y hacia arriba, las tierras se distribuyeron entre familias; así pasó en El Chispero.

“Terrenos legales” y la intención de quedarse

Jorge Uribe manifiesta su deseo de quedarse en este sitio, y al igual que él piensan muchos vecinos. Se conocen y se ayudan. Y agrega que para muchos es complejo mantener su intención de vivir aquí, ante las ofertas de constructores que desean comprar sus viviendas. “Actualmente están construyendo un centro comercial (que probablemente se llamará La Inferior) en esta esquina (dice mientras señala un costado de la calle, cercano a su tienda). “Sería más fácil para ellos si yo vendo mi casa o la que está al lado. Pero no pensamos hacerlo. Primero, con el dinero que nos dan no podremos vivir en este sector y asumir los costos. Además, nuestras casas tienen un valor sentimental. Nos gusta el barrio y aquí han vivido integrantes de nuestra familia desde hace décadas”.

Agrega que, actualmente, algunos de los propietarios ancestrales alquilan

La mayoría de las casas que están en este sector están catalogadas como estratos 2 y 3.

sus casas a personas que han llegado de otros barrios o países como Venezuela. “Ha venido gente buena”. En el caso de Venezuela, Jorge Uribe manifiesta que muchos de ellos venden dulces y mercancía en las calles. Luego consiguen sus documentos, trabajan en otros oficios o ejercen su profesión. Y aclara que aunque toda la zona se conoce como “El Chispero”, en las últimas décadas se ha hecho una división que incluye sectores como San Judas, La Manga, Altos de la Sede, El Morro y la Olla, lugar donde vive.

Una junta de acción comunal “interesada en todo”

Juan Luis González es el secretario de la Junta de Acción Comunal que se encarga de este barrio. Trabaja en una miscelánea a la que muchos denominan como “El huequito”, para recordar al conocido sector comercial del centro donde es posible encontrar objetos variados. Cuenta que los habitantes de este sector sienten la presión de desocupar o vender sus casas, ante la ampliación de la calzada de la 34 y otras construcciones. “Sabemos que podrían desaparecer varias casas por las obras. Todas las vías que construyen las hacen a través de casas como las nuestras, en las que vivimos personas



de recursos bajos, con una capacidad adquisitiva no muy alta”.

Confirma que muchos de los habitantes comparten los apellidos Gaviria o González de los pobladores iniciales. Entre los proyectos de la Acción Comunal menciona las reuniones que han hecho con la gente de Fonvalmed para tratar el tema de las obras y evitar que muchos deban irse. Explica que se encargan de un acueducto del que se benefician 200 familias. La Junta de Acción Comunal está dividida en un comité de Derechos Humanos, otro de obras, y uno de salud que se encarga de ayudar a las personas mayores. Con la Casa de la Cultura cercana ofrecen clases de baile, y junto al Inder realizan actividades en la placa deportiva.

Juan Luis González agrega que con el colectivo “Pincelazos” realizan actividades artísticas para los niños. En general, considera que van bien y se interesan por ayudar a todos. Entre las problemáticas destacadas menciona el aumento de la población en el sector de La Olla y la ampliación de las vías. Esto último lo ve como una “amenaza”, porque implica “comprar casas de personas de estratos bajos que no desean irse de este lugar”.

ADRIANA.COOPER@VIVIRENELPOBLADO.COM



“MI ESPOSA Y YO QUEREMOS QUEDARNOS EN EL BARRIO. ES TRANQUILLO, CONOCEMOS A LOS VECINOS Y ESTAMOS CERCA DE MUCHOS LUGARES”.

Jorge Uribe, habitante

2015

fue el año en que empezó el proceso de licitación para la ampliación de la carrera 34, que generó cambios en El Chispero y provocó la reubicación de 29 familias.

Ante la ejecución de obras nuevas y la ampliación de vías, la comunidad se ha reunido con los funcionarios de Fonvalmed. Para la construcción del intercambio vial de la Inferior que concluyó este año, realizaron reuniones periódicas y “cordiales” con ellos.

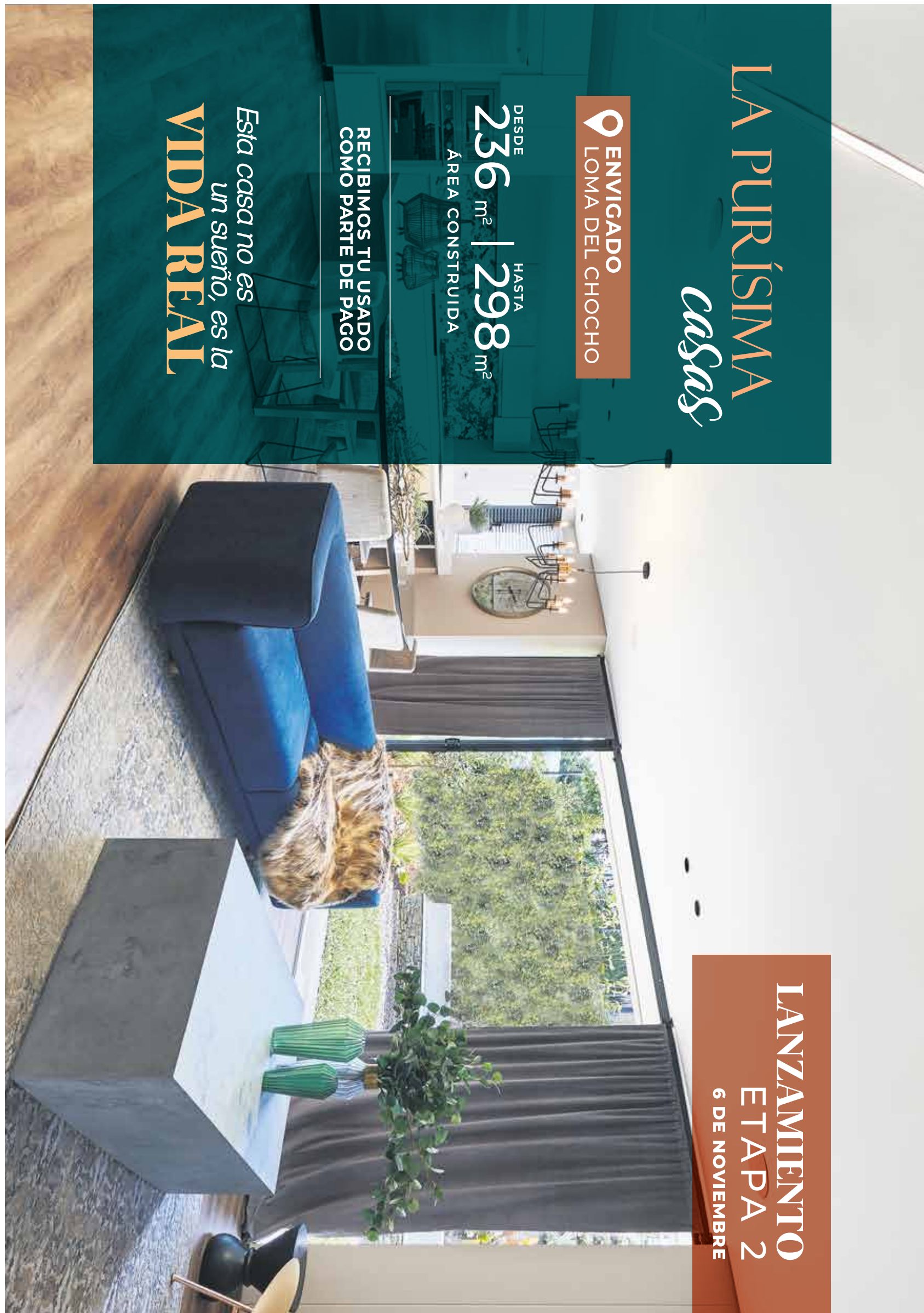
Fabricamos
Retapizamos
Repintamos
Reformamos

SOFÁS
mobiliario

Le damos un valor muy especial a tus muebles *Transporte incluido en el Área Metropolitana

☎ 315 590 6506 ☎ 408 8456 📍 Cl 26 A # 43F 64 Barrio Colombia Medellín

📧 @sofasmobiliariosas 📍 Sofás Mobiliario.SAS



LA PURÍSIMA casas

ENVIGADO LOMA DEL CHOCHO

DESDE **236 m²** | **298 m²** HASTA
ÁREA CONSTRUIDA

RECIBIMOS TU USADO COMO PARTE DE PAGO

Esta casa no es un sueño, es la **VIDA REAL**

LANZAMIENTO ETAPA 2
6 DE NOVIEMBRE

Más información
☎ 304 657 4443

@optimainspira
www.optima.com.co

Alianza
Fiducaria

ÓPTIMA

Opinión / Etcétera

Perra, a mucho honor

Josecito, J. Balvin, ya se disculpó. Pero el jalón de orejas sigue vigente para que no vuelva a meterse con las perras que ladran.

POR:
Adriana Mejía



Aquí hay tomate, me dije y dejé de mover la cola.

Estábamos frente al televisor, a esa hora ponen a veces documentales de Animal Planet, que me chiflan, cuando el *zapping* se detuvo. Oh, oh. Incliné la cabeza a un lado y paré la parabólica derecha. Moví mi nariz carateja a un lado y al otro, el olfato nunca me falla y, claro, lo comprobé: estaban hablando de J. Balvin. Esa señora pizpireta -Alba Mery se llamaba- era su mamá y, con desconcierto, se refería a Perra.

“Cuando me enteré, lo llamé y le dije: ‘¿Dónde está el Josecito que yo conozco?’... No sé ni qué decir... No seguí viendo el video... No lo veía a mi Josecito por ninguna parte”.

Ay, doña Albita.

(Esta soy yo: antes de cumplir dos meses -de eso hace cinco años-, adopté a una familia de humanos que, desde entonces, es mi manada. Los quiero a morir, porque ellos me quieren igual, me aceptan como soy, me respetan y me dejan ser feliz a mi manera: rastrojando, correteando guacharacas, jugando con pepas de aguacate; sin pintarme uñas, ponerme faldas, enseñarme a saludar visitas..., ni otras carajadas de esas tan insoportables. Me llamo Camelia -en modo tierno, me fascina

ADRIANAMEJIA@GMAIL.COM

Opinión / De átomos y píxeles

Los algoritmos

Nos gusta la idea de que los algoritmos nos llevan a extremos porque es fácil de afrontar; pero, los algoritmos somos nosotros.

POR:
Perla Toro Castaño



Hace algunos años, los dioses y el “sistema” dejaron de ser los responsables de todo lo malo que le ocurría a la humanidad. Un nuevo enemigo surgió entre las profundidades de los píxeles, del código binario y de ese inframundo al que llamamos internet: los algoritmos. Hoy, estos conjuntos sistemáticos y ordenados que todavía no comprendemos muy bien tienen la culpa de todo lo que nos ocurre, situación bastante cómoda y argumento poderoso; pero, irresponsable, a la hora de evitar enfrentar nuestros problemas.

¿De qué tiene la culpa el algoritmo? En charlas y conversaciones en las que suelo participar existen algunos crímenes que con frecuencia le son adjudicados: violencia, polarización, disgustos políticos, surgimiento de grupos extremistas y enojos entre familiares y amigos.

Pero, ¿qué tanto pueden tener la razón? Me atrevería a decir que solo una parte. Si bien las redes sociales sí son responsables del uso que les dan a nuestros datos - el documental *The Social Dilemma* lo denuncia con claridad-, no son las únicas responsables del momento social que vivimos como humanidad. Culpar al algoritmo de todo es fácil; pero, al hacerlo, desconocemos varias cosas. Primero, el peligro de una sola explicación; el profesor Chris Bail, director del *Polarization Lab* de la Universidad de Duke, nos recuerda en su libro *Romper el prisma de las redes sociales*,

PERLA.TORO@GMAIL.COM

que me digan ‘bola de pelos’ y me rasquen la panza- y soy una perra, orgullosa de serlo, que no entiende por qué ciertos cantantes desvirtúan nuestra naturaleza para conseguir adeptos. Reguetoneros, de una vez por todas: no somos putas; somos p-e-r-r-a-s. Y a mucho honor. ¿Así o más claro?)

Yo soy una perra en calor/ 'Toy buscando un perro pa' quedarno' pega'o/ Ey, eres una perra en calor (ajá)/ Y estás buscando un perro pa' quedarte pega'/ 'Toy en celo, 'toy en calor/ Yo me abro en cuatro pata', métanme un ventilador...

¡Guau! Divertida y pegajosa sí que es la música. La letra, pocón. ¿A santo de qué algunas mujeres tienen que escudarse en nosotras, las perras, cuando quieren tener sexo? No Tokischa, usted diga y haga lo que quiera, es dueña de su ramplonería, pero con nosotras no se meta. (Se ve ridícula con ese disfraz). Y vos, Josecito, que de todos los artistas urbanos has sido mi preferido -mi humana es fan tuya, pero está que te saca de la *playlist*-, ¿en qué estabas pensando cuando grabaste semejante adefesio? Supongo que no en tu mamá, no en tu hermana, no en tu compañera. ¿O las sacarías a pasear agarradas por el cuello, caminando en cuatro patas y con orejas caninas? (Te ves ridículo en ese papel).

Se te fueron las luces Josecito -a los humanos les pasa con frecuencia-, *Perra* no tiene justificación. Hay gente, feministas incluso, que la defienten con el argumento de que el arte debe ser provocador. Pura falacia en este caso. No me cabe en la cabeza -le oí decir a mi humana- este doble rancero para atacar una golpiza y, al mismo tiempo, alabar un videoclip como éste -antiestético, además-, si ambos tipifican la violencia de género.

Coherencia, por favor.

ETCÉTERA: Hacele caso a tu mamá, Josecito. No necesitás posar de mero macho, fama y plata ya las tenés. Respetá a las mujeres y respetanos a las perras, carajo. Creo que ladré.

que una sola explicación nunca aclara todos los problemas y que, por lo tanto, nos falta mucho por entender de los desastres y las certezas que han traído los famosos algoritmos. Segundo, porque culpar el algoritmo sería desconocer la historia política del mundo. Tal vez pocas cosas fueron tan extremas como el Nazismo alemán, y para aquel entonces no andábamos conectados a Twitter con un celular en la mano. Tercero, explicar todo en el algoritmo nos quita la posibilidad de pasar por la consciencia situaciones que hemos vivido como países, en el caso de Colombia frente a problemas como la inequidad, la violencia estructural y política, el hambre y la ausencia de oportunidades. Podrían ser más y en todas llegaría a la misma conclusión: lo más fácil es culpar al algoritmo.

Tampoco hemos de olvidar que otros problemas como el machismo, también evidente en redes sociales y otras plataformas donde el monstruo algoritmo se pasea, son responsabilidad de los humanos. Los algoritmos son conjuntos de reglas e instrucciones que son programadas por humanos, humanos como ustedes o como yo que estamos cargados de sesgos. Un ejemplo claro es el uso del *airbag*. Mató a miles de niños y de mujeres, fue culpado de inseguro, hasta que expertos en laboratorios comprendieron que mataba a más mujeres y niños porque todas sus pruebas se habían hecho en hombres que pesaban y medían mucho más que nosotras. Esto también es algoritmo.

No quiero defender las redes sociales ni evadir la responsabilidad de los gigantes tecnológicos frente a fenómenos como las burbujas sociales, pero sí quiero hacer un llamado urgente y necesario a mirar la vida por encima del algoritmo, a reconocer que somos parte de la polarización y que dentro de toda esta guerra también ganamos un estatus del que no queremos salirnos. ¿Qué hacer? Comenzar a *hackearnos*, conversar con quienes piensan diferente a nosotros, hacernos conscientes de nuestros sesgos y mirar con compasión, pero también con coraje, nuestros problemas como humanidad por fuera de un computador o un teléfono celular; podría ser un buen camino.



Los ciudadanos pueden informar a Emvarias sobre los botaderos de basuras en las calles de la Comuna 14 El Poblado, a través del aplicativo ReportesMed.

Medioambiente

Basuras en las calles, un problema de todos

POR: Giselle Tatiana Rojas Pérez

Basuras en calles de El Poblado: ¿falta de cultura o Emvarias no está recolectando los residuos? Esa pregunta se hacen algunos. Vivir en El Poblado recorrió los lugares de la Comuna 14 que más basuras tienen en sus calles y habló con los habitantes.

Las personas no sacan las basuras exclusivamente el día que pasa el carro recolector, y esto ocasiona graves afectaciones al medioambiente y a la convivencia entre los vecinos del sector.

En eso coinciden tanto habitantes como Empresas Varias de Medellín S.A., Emvarias, empresa recolectora y encargada de la gestión de residuos "desde la fuente", es decir, desde las casas, calles y comercios en Medellín.

En la Comuna 14 El Poblado son tres los lugares críticos de basuras en las calles o botaderos de basuras. Según lo informó Emvarias, el primero es el Parque Lleras, que comprende tanto comercios como viviendas; le sigue la autopista Sur, en el tramo comprendido entre el centro comercial Monterrey y la frontera con el vecino municipio de Envigado; y el tercero es el parque del barrio Santa María de Los Ángeles.

Lugares en los que a los habitantes ya se les volvió costumbre ver basuras a toda hora, "y no es porque Emvarias no las recoja, es porque todo el día sa-



"SOLUCIÓN A BOTADEROS DE BASURAS ES DE TODOS: SACAR LOS RESIDUOS EL DÍA QUE CORRESPONDE"

John Jairo Cardona, administrador de zona de Emvarias.

1.800 toneladas diarias de residuos produce Medellín.

can basuras. Uno no entiende de dónde salen tantas bolsas llenas y llenas de desperdicios", según declaró Blanca Nelly Calle a Vivir en El Poblado, una residente del barrio Santa María de Los Ángeles.

John Jairo Cardona, administrador de zona de Emvarias, explicó que el problema de las basuras en las calles de El Poblado no es exclusivo de las zonas comerciales. Es un asunto que también afecta a los barrios en donde hay predominio de casas sobre edificios con apartamentos.

"Existen básicamente dos tipos de habitantes. Los primeros, corresponden a los residenciales, que en El Poblado están representados mayoritariamente por las unidades residenciales y/o urbanizaciones, las cuales son cuidadosas en la presentación de los residuos sólidos en los días y frecuencia de recolección. Los segundos son los comerciantes, de gastrobares y de sectores turísticos, como los de los barrios Manila, Lalinde y la zona rosa del Lleras y Provenza. Estos, tal vez por la diversidad de sus negocios, no presentan en los horarios establecidos sus residuos, y por esto persisten siempre en las aceras, principalmente en las esquinas de las calles", relató el funcionario de Emvarias.

En El Poblado, Emvarias presta el servicio de recolección de residuos dos veces por semana en horas de la mañana. El sector comercial (parque El Poblado, Manila, parque Lleras,

Provenza y Lalinde), por su demanda, tiene la frecuencia de recolección dos veces al día, de lunes a domingo.

"Además, atendemos el sector industrial tres veces por semana. Hacemos recolección de bolsas de barrido diariamente (la basura que recolectan los 'escobitas', quienes barren las calles), en las horas de la tarde-noche, empleando un vehículo recolector", añadió John Jairo Cardona.

Hay que sacar las basuras el día que corresponde

Para mantener el orden y el aseo de las calles en la Comuna 14 El Poblado y en Medellín, es necesario sacar las basuras exclusivamente el día y a las horas que pasa el vehículo recolector.

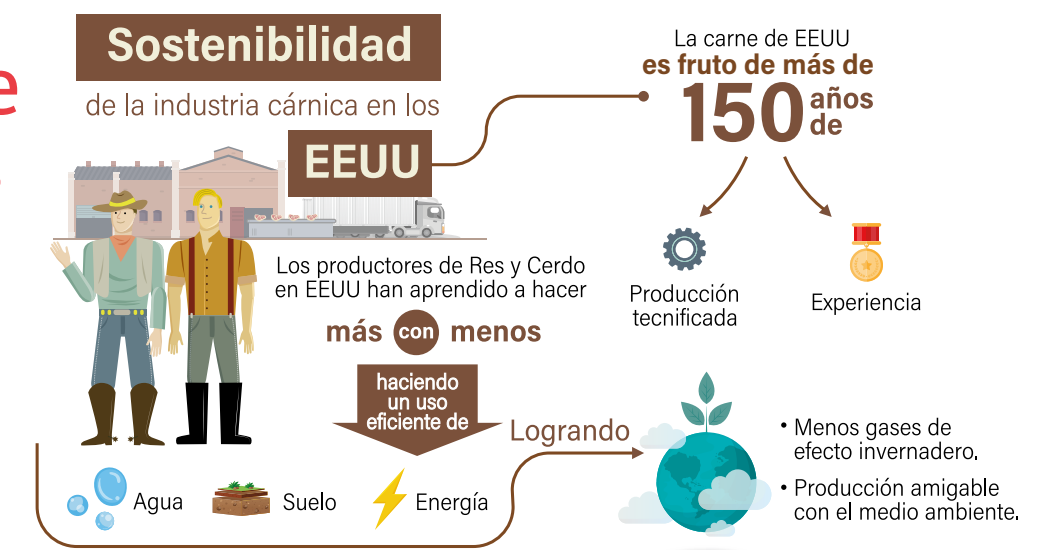
Es importante, porque es la forma de evitar la presencia y proliferación de plagas nocivas que atentan contra la salud humana. "Es algo que conlleva a mantener el mayor tiempo posible un ambiente sano y agradable de limpieza en El Poblado, una forma de contribuir también a la convivencia, que siento que es más amena si se habita en un espacio limpio", consideró Juan Fernando Quiceno, administrador de uno de los bares del parque Lleras.

Sin lugar a dudas, en el tema de basuras en las calles de El Poblado todos tomamos parte. Para contribuir a la solución basta con sacar nuestros residuos el día y la hora indicada.

TATIANA.ROJAS@VIVIRENELPOBLADO.COM

Por sabrosa, saludable y sostenible, pon más carne en tu plato

Gracias a las proteínas, grasas, carbohidratos, vitaminas y minerales que aportan las carnes de res y de cerdo, como especie humana hemos podido crecer, prosperar y alcanzar nuestras metas. Tales nutrientes difícilmente se pueden encontrar, al mismo tiempo en otros alimentos.



A parte de agradar el paladar y contribuir a nuestra buena salud, la carne tiene otra ventaja para sus consumidores colombianos: disponibilidad en todos los comercios, sean plazas de mercado, tiendas, supermercados de barrio o grandes superficies.

La encontramos "caliente" (temperatura ambiente), refrigerada (a 2° C) y congelada (-5° C), que es la manera más segura de comercializarla, transportarla y almacenarla hasta por un año, manteniendo la cadena de frío.

Dicha cadena es responsabilidad también del consumidor final, quien debe seguir algunas sencillas recomendaciones. Dependiendo del momento de consumo, se escoge entre carne refrigerada (para el mismo día o siguiente) y congelada (en tres días o más). Que la carne sea lo último en

la canasta antes de pagar.

La carne congelada no es carne de menor calidad. Es carne fresca congelada tecnológicamente para preservar su calidad hasta disfrutarla en la mesa. Para eso, antes debemos descongelarla de manera adecuada, pasando la carne del congelador al refrigerador un día antes.

La completa oferta de carnes rojas en Colombia, satisfecha por productores locales e internacionales, incluye cortes de cerdo y res importados de Estados Unidos, uno de los mejores productores globales en cantidad y calidad.

La carne estadounidense es fruto de 150 años de experiencia en producción tecnificada, que usa menos tierras, agua y energía, emite menos gases de efecto invernadero y cuida siempre del bienestar animal. Ade-



Conoce aquí dónde comprar carne de EEUU en tu ciudad.

más, se trata de una producción eficiente sostenida por decenas de miles de familias ganaderas y porcícolas.

Estas pequeñas unidades productivas cumplen rigurosos estándares que contemplan la no utilización de hormonas y el uso responsable de sólo antibióticos veterinarios. Aprendieron a hacer mucho más con menos, adoptando avances en genética, nutrición, bioseguridad e instalaciones para animales.

De esta manera y como sucede en otros 110 países del mundo, decenas de miles de familias ganaderas y porcícolas estadounidenses complementan la oferta nacional con carnes de alta calidad, enriqueciendo así nuestro menú diario y poniéndole más sabor a nuestra calidad de vida.

¡Buen provecho!

PAN y La Visitación se fusionan para lograr mayor impacto social

Comunidad

POR: Redacción



El legado de La Visitación se mantiene en sus ludotecas; donantes y voluntarios actuales y potenciales pueden contactarse con PAN a través de sus diversos canales institucionales.

Con esta integración, un hito entre organizaciones solidarias, las tres ludotecas La Visitación seguirán funcionando en las mismas condiciones, pero como nuevo programa misional de la Corporación PAN.

La Fundación Solidaria La Visitación, que nació en 1989 en la Comuna 14 por iniciativa del sacerdote católico Emilio Betancur Múnera y un grupo de vecinos filántropos preocupados por la difícil y violenta situación de la ciudad, se fusiona desde este mes a la Corporación PAN.

Los pormenores de esta integración fueron explicados a **Vivir en El Poblado** por Diego Fernando Sánchez Trujillo, director ejecutivo de PAN: “La Visitación llega como una nueva línea misional: ludotecas La Visitación, con la que continuaremos brindando atención y acompañamiento a la comunidad, bajo su legado y de la mano de las entidades y personas que han sido sus aliadas durante todos estos años”.

En virtud de este interesante ejercicio organizacional entre entidades solidarias y sin ánimo de lucro, las tres ludotecas de La Visitación que atienden a 500 infantes del centro oriente y norte de Medellín pasan a complementar los

tres frentes misionales de PAN en protección, prevención y construcción de futuro para niños, niñas y adolescentes.

Se trata de las ludotecas que operan en los sectores de San Pablo (Comuna 1, Popular-Manrique), Palermo (Comuna 4, Aranjuez) y Picacho-El Progreso No.2 (Comuna 6, 12 de Octubre). “Son todo un activo de conocimiento que acogemos en PAN, con la idea común de fortalecerlo, que crezca allí donde está y en otros espacios de la ciudad y el departamento”.

Sánchez Trujillo añadió que, como parte del acuerdo de integración, está mantener el legado de La Visitación, mantener el sentido social de las ludotecas y garantizar los derechos laborales de los diez trabajadores de la fundación. “Solo será una sustitución patronal. Tampoco habrá traumatismos de cara a la población atendida, que lo seguirá siendo con el mismo personal y en las mismas condiciones de servicio”.



El legado de Luz Castro de Gutiérrez

Transformar vidas a través del afecto es más que un eslogan para la Corporación PAN, fundada en 1970 por la recordada líder y filántropa Luz Castro de Gutiérrez, como comité Privado de Atención a la Niñez (PAN).

Su trabajo por la defensa de los derechos de los menores de edad y sus opciones de futuro entra a ser complementado con las ludotecas La Visitación, que son pioneras en la ciudad e independientes de las del Inder Medellín (que incluso escribe las suyas con K, ludotecas).

“No teníamos ludotecas en PAN. Sin duda son una apuesta social privada, no gubernamental, que entiende las necesidades del territorio; estos territorios se han apropiado de sus ludotecas y las reclaman porque son espacios suficientemente atractivos donde los niños, las niñas y los adolescentes, con sus familias, llegan a generar capacidades, a encontrarse, a aprovechar mejor su tiempo juntos”.

La sede principal de PAN se encuentra en el barrio Miraflores, en Buenos Aires. Cada año, 2.200 menores que han visto vulnerados sus derechos encuentran protección en su internado, hogares de paso y hogares sustitutos aliados. Otros 8 mil niños de Medellín, Suroeste y Oriente antioqueños se benefician de sus centros infantiles y del trabajo de las madres comunitarias, gracias a convenios con el ICBF y los programas Buen Comienzo, de la Alcaldía de Medellín, y Entorno Familiar, de la Gobernación de Antioquia. “Con esta integración, PAN y La Visitación demostramos que la unión solidaria hace la fuerza”, puntualizó Diego Sánchez.

DIRECCION@VIVIRENELPOBLADO.COM

La inauguración oficial había sido prometida para el 27 de este mes, pero otra vez fue aplazada, sin nueva fecha a la vista.

Los aplazamientos de julio y septiembre se sumaría el de octubre. El intercambio vial de La Ayurá no sería dado al servicio en este mes que se acaba, como lo aseguró a Vivir en El Poblado, terminando agosto, María Camila Salcedo Soto, subdirectora de Proyectos del Área Metropolitana del Valle de Aburrá (AMVA).

Aunque la obra presenta desde hace semanas un avance bastante consolidado, al cierre de esta edición y faltando horas para el plazo que la misma AMVA se había dado (27 de octubre), es evidente que todavía faltan trabajos relevantes. Voceros de la entidad metropolitana dijeron que la fecha se había movido un día (para el 28) y luego se abstuvieron de confirmarla.

El alcalde de Itagüí, José Fernando Escobar Estrada, comentó a este medio que él y su colega envigadeño Braulio Espinosa Márquez habían sido citados para la entrega oficial de la obra a las 7:00 a. m. del 27 de octubre. Tras esa declaración, la oficina de comunicaciones de dicho municipio nos informó que el AMVA había cancelado, sin dar nueva fecha para el evento.

Salcedo Soto reconoció, en agosto pasado, que los retrasos y nuevas especificaciones adicionales elevarán los costos finales de la obra, que fue tasada en 2019 en \$133.380 millones. Vivir en El Poblado intentó averiguar en el AMVA cuánto más costará el esperado intercambio, pero la entidad fue reiterativa en señalar que la cifra se conocerá en la jornada de inauguración.

El director del AMVA, Juan David Palacio, durante la entrega de un tramo remozado de la Regional en Sabaneta, el 22 de octubre, dijo a otros medios que el costo del intercambio fue de \$124.000 millones, lo que es inconsistente con el contrato inicial y las informaciones previas que la misma entidad ha entregado.



Están casi listos los 17 ejes viales del intercambio, con sus 6.2 kilómetros distribuidos en 5 puentes, dotados de capa asfáltica y señalización.

Entrega del intercambio de La Ayurá: tampoco será en octubre

POR: Alexander Barajas



Mientras se entrega la obra, ya está habilitado para el servicio vehicular un tramo en Envigado que, en sentido oriente-occidente, conecta el corredor de La Ayurá con la Regional.

Una obra esperada

Mientras se conoce el monto cierto y la fecha final de entrega (que podría ser cualquier día de noviembre o más allá), ya está habilitado para el servicio vehicular un tramo en Envigado que, en sentido oriente-occidente, conecta el corredor de La Ayurá con la Regional, a la altura del almacén Jumbo.

Precisamente, sobre el intercambio en Envigado, el alcalde Braulio Espinosa celebró la importancia de la nueva infraestructura que “descongestionará los puentes de La Aguacatala y Simón Bolívar (Pandequeso), mejorando los estándares ambientales de la zona y generando 17.736 m² de espacio público”.

Agregó que, como ventajas conexas

para el municipio, “están la modernización de las redes viales, eléctricas, de alumbrado y telecomunicaciones de la zona de influencia, donde se instalarán siete cámaras. El tráfico semanal será superior a los 75 mil vehículos, entre autos, motos, buses y camiones”.

Por su parte, el burgomaestre itagüense destacó que, al igual que Envigado, su municipio aportó para esta obra predios evaluados en \$1.200 millones. “Esperamos que el intercambio impacte la movilidad específica alrededor de la Central Mayorista, que calculamos en 20 mil vehículos diarios, y aporte al flujo de la autopista Sur, que en Itagüí soporta unos 100 mil automotores”, dijo.

Con la puesta en servicio del intercambio de La Ayurá, Escobar Estrada espera que se esté dando el primer gran paso “para agilizar el tráfico en la autopista y su conexión rápida con la vía 4G de Pacífico 2. Estamos decididos a eliminar los semáforos en nuestra jurisdicción, y para eso presentamos hace poco al Inviás los planos de dos nuevos intercambios, a la altura de Fábricas Unidas y del puente peatonal que comunica con la estación del Metro y Mayorca”.

4.7 km

de vías en rampa y a nivel para la movilidad no motorizada hacen parte del intercambio, integrando senderos peatonales y ciclorrutas.

En Ercos somos más que una empresa de energía solar, somos un **Ecosistema de Energía**



Contáctanos al:
☎ 317 433 42 43

www.ercoenergia.com.co

OLSOAL08@GMAIL.COM

Medio Ambiente

Industria sostenible: un nuevo modelo para el planeta

POR: **Berta Gutiérrez**

El desarrollo sostenible busca la evolución social, urbana e industrial, pero sin comprometer a las generaciones futuras. Es decir, sin afectar el medio ambiente: un equilibrio entre el ecosistema natural y la economía humana. Para el sector industrial, enfrentar los efectos catastróficos del cambio climático no es ya una opción, sino una obligación.

1 millón

de usuarios utilizan en Colombia la plataforma *GoTrendier*, que comercializa productos de segunda mano.

El futuro del planeta está en vilo: el último reporte anual del Panel Intergubernamental sobre Cambio Climático (IPCC), entidad de las Naciones Unidas, encendió el debate sobre las consecuencias de muchos años de descuido de la humanidad en el manejo del medio ambiente. El informe es contundente: a no ser que haya reducciones inmediatas a larga escala en las emisiones de gases de efecto invernadero, será imposible controlar el aumento de la temperatura global en 1,5°C o 2°C.

Por tal razón, la cruzada mundial para enfrentar los efectos catastróficos del cambio climático no es ya una opción, sino una obligación. Tanto las entidades gubernamentales como la sociedad civil, y los pequeños, medianos y grandes empresarios están implementando estrategias para frenar el desastre. Esta es una muestra de entidades y empresas antioqueñas que han pasado del discurso a la acción en su compromiso por la sostenibilidad.

BERTA.GUTIERREZ@VIVIRENELPOBLADO.COM



GRUPO FAMILIA: CUMPLIENDO SU PAPEL

La inminencia del cambio climático ha generado también un movimiento importante en las organizaciones, que cada vez están más comprometidas en implementar acciones de sostenibilidad. Las buenas prácticas empresariales se definen hoy en día no solo por los beneficios económicos en los negocios, sino también por el impacto positivo en las comunidades y, en general, en el planeta.

El Grupo Familia, empresa antioqueña que lleva más de 60 años en la generación de productos de cuidado personal, está desarrollando nuevos productos que garantizan una economía circular. Su último aporte amigable con el medio ambiente fue el lanzamiento de unas nuevas toallas desechables para manos, elaboradas 100 % con fibras recicladas. En el proceso de recolección de las fibras para elaborar estas toallas, la Fundación Grupo Familia acompaña a cada uno de los recicladores de oficio que hacen parte de la organización y quienes son los encargados de recoger el papel, transportarlo y seleccionarlo para ser utilizado como materia prima en las plantas de producción.



ECOHILANDES: BOTELLAS CONVERTIDAS EN HAMACAS

Muchas empresas, ante la inminencia de la nueva tendencia y obligación mundial por el desarrollo sostenible, están apenas iniciando a implementar prácticas y objetivos sostenibles. Pero Ecohilandes, una empresa antioqueña con sede en el municipio de La Estrella, lo viene haciendo desde 2012, con el desarrollo de hilos con insumos de fibras recicladas. Ecohilandes elabora hilos, telas, productos de decoración y bolsas de compra hechas en tela a partir de botellas plásticas pet y retales de confección reciclados. Con el acompañamiento de la Promotora de Comercio Social, esta mediana empresa genera 25 empleos directos y más de 60 indirectos, entre los que se encuentran los artesanos que tejen las hamacas y demás productos que comercializan en grandes cadenas y superficies del país. Los productos de Ecohilandes marcaron tendencia en Colombiatex y Colombiamoda 2021, las ferias de insumos, diseño, tendencias y moda más importantes del país.

INSTITUCIÓN PASCUAL BRAVO: CIENCIA PARA LA INDUSTRIA

La generación de nuevos sistemas de fabricación limpia y de productos amigables con el medio ambiente requiere de una mayor inversión en investigación y desarrollo, a partir de alianzas de las empresas con los centros académicos, que se han venido consolidando cada vez más.

Un caso reciente en Medellín es la nueva patente de invención obtenida por la Institución Universitaria Pascual Bravo, adscrita a la alcaldía municipal. Se trata de un sistema de calentamiento a gas de alta precisión para el proceso del moldeo de plástico, que permitirá el ahorro del 60 % en el costo energético. Para el moldeo del plástico, se realiza el proceso industrial mecánico denominado extrusión: un flujo continuo con presión y empuje, que lo hace pasar por una boquilla para darle la forma deseada. El aporte científico de los docentes y estudiantes de la Facultad de Ingeniería del Pascual Bravo fomentará el reciclaje y ayudará a disminuir el consumo de petróleo en el mundo.



EDIFICIO DE LA CÁMARA DE COMERCIO: URBANISMO RESPONSABLE

El desarrollo urbanístico acelerado en el mundo entero ha traído consecuencias graves para el medio ambiente, por lo que todas las ramas de la arquitectura y la ingeniería están generando nuevas formas constructivas. Recientemente, la Cámara de Comercio de Medellín para Antioquia recibió la certificación LEED (*Leadership in Energy and Environmental Design*), categoría Oro, por la construcción de su Centro Empresarial El Poblado, que fue inaugurado en 2019.

La Certificación LEED, un sello en construcción sostenible creado por el USGBC - *United States Green Building Council*-, basó su reconocimiento en las características amigables con el medio ambiente: 28 % en ahorro de energía gracias a equipos eficientes, un sistema ahorrador de agua, y refracción en los vidrios que ayuda a mantener las temperaturas adecuadas dentro de la edificación.

UNIBAN: AGRICULTURA RESPONSABLE

Uno de los sectores de la economía que requiere mayores transformaciones en su compromiso con el medio ambiente es el de la producción agrícola y pecuaria a gran escala. La comercializadora internacional Unibán, que reúne la mayor parte de los productores y comercializadores de banano en Urabá y Magdalena, está implementando el Manual Técnico de Calidad del Agua para mejorar los procesos en el tratamiento de aguas y lavado en las fincas bananeras, y disminuir los factores contaminantes por vertimientos. Para este año, la compañía tiene planteado llegar con estas Buenas Prácticas Agrícolas al 100% de las fincas en Urabá y avanzar significativamente en Santa Marta. El objetivo es la reducción de la huella ambiental, así como a la sostenibilidad de la compañía y, a su vez, de las regiones donde opera.

El 80 %

de la emisión de los gases de efecto invernadero está vinculada al uso de la energía y a cómo la producimos.

51 %

espera reducir el Gobierno Nacional las emisiones de gases efecto invernadero para 2030, y ser un país carbono neutral a 2050.

AMERICAN EAGLE: NO ES SOLO MODA

Cada vez más, las marcas de moda le apuestan a la moda consciente, es decir, a incluir procesos amigables con el medio ambiente o a tener procesos que ayuden con la sostenibilidad. Las tendencias van desde la disminución del mercado *Fast Fashion* (productos diseñados y producidos a un ritmo acelerado y de bajo costo) hasta la creación de plataformas para la comercialización de productos de segunda mano: *Second Hand, Resale y Garage Sale*. Hasta este 28 de octubre, la empresa American Eagle realizó la campaña nacional *Dona tu jean*, de la mano de la plataforma social *Limpia tu closet*. El objetivo: recoger 15.000 unidades de jeans usados, para dar ejemplo de un modelo de economía circular. Los donantes reciben un bono para comprar uno nuevo, y la empresa apoya a organizaciones enfocadas a apoyar procesos artísticos y culturales.

MÁS BUENAS PRÁCTICAS

- 45 % ha sido la reducción en el consumo de agua en la empresa Vélez en el tratamiento del cuero, insumo principal para la elaboración de sus productos.
- Contex es la primera constructora de Colombia en recibir del Incontec la certificación de empresas carbono neutro del país.
- Glasst Innovation, de Concreto y Pintuco, desarrolló un *protector universal* para las superficies porosas o selladas, que reemplaza las películas plásticas de un solo uso.
- El reto de Postobón, a 2030, es reducir en un 30% las emisiones de CO2 que generan en su operación. Estrategias: reconversión tecnológica, eficiencia energética, implementación de soluciones basadas en la naturaleza y uso de energías renovables.



Juntos lograremos que más jóvenes terminen sus estudios universitarios y puedan construir un mejor futuro.

EN EAFIT

VAMOS PA'LANTE

¡VAMOS POR MÁS!

Haz tu donación por medio de este código QR de Bancolombia



*Si requieres el certificado de donación, envíanos el comprobante de la transacción, tu nombre, tu documento de identidad y tu número de teléfono al correo cfilantropia@eafit.edu.co

Conoce más:

www.eafit.edu.co/VamosPaLante













Vigilada Mineducación

Industrias sostenibles

Andercol tiene su ciencia

POR: Redacción

No muchas empresas en Colombia hacen una apuesta por la investigación de alto nivel para el desarrollo de sus productos. Andercol es un ejemplo a seguir.

El problema mundial del cambio climático está exigiendo a la humanidad la adopción de nuevos hábitos de consumo, que incluyen formas diferentes de producir los insumos que usamos en nuestra vida cotidiana. Para las industrias, estos cambios implican grandes inversiones en investigación e innovación, es decir, volver la mirada a la academia y establecer puntos de encuentro que antes no existían.

Una empresa que ha entendido este imperativo es Andercol, una compañía antioqueña del Grupo Empresarial Orbis, con 50 años en el mercado de la química intermedia, y presencia en cinco países de América Latina. Su objetivo es “generar soluciones para un hábitat mejor”.

“La sostenibilidad es un desafío para nosotros”, dice Juan David Urrego, gerente general de Andercol. Aunque reconoce que todavía no tienen resueltos todos los problemas, la compañía enfoca sus esfuerzos en esa ruta. “Ya hicimos conciencia de que hay que hacer muchas cosas para impactar la sostenibilidad, y uno de esos caminos es el tema de reciclaje químico. El mundo hoy no quiere al plástico, y lo que queremos hacer es mostrar que el problema no es el plástico per se, sino qué hacemos los seres humanos después de usarlo”.

El gerente de Andercol se refiere a

un emprendimiento corporativo de economía circular, cuyo objetivo es el de cerrar el ciclo de vida de “materiales complejos”, como el pet de las botellas del aceite de cocina (que tiene muy baja reciclabilidad por el residuo que permanece en su interior), el pet de las botellas de color oscuro y el icopor. El reciclaje de estos materiales implica procesos avanzados, que en Andercol han implementado gracias a la investigación científica. Se llama “química sostenible”.

Industria + academia

La mayor apuesta que ha hecho una empresa como Andercol para avanzar en serio en la ruta de la sostenibilidad es la de involucrar en sus procesos la investigación científica y la innovación. Ocho científicos con nivel de Phd, por ejemplo, marcan un indicador importante. “Aunque nosotros no somos explícitamente una compañía de investigación, nos estamos desafiando en ese sentido: cómo volvemos ciencia aplicada las premisas de los investigadores. Es lo que estamos haciendo para tener un nivel de impacto mayor justamente en este marco de desarrollo e innovación”, dice el gerente Urrego.

La doctora en Química Juliana Nanclares, por ejemplo, es la encargada del emprendimiento de economía circular.



“La química está en todos los ámbitos de nuestra vida cotidiana, y, bien aplicada, resuelve grandes problemas de la humanidad” Juan David Urrego, gerente general de Andercol.



Tres de las ocho científicas con nivel de doctorado que trabajan en Andercol, una empresa comprometida con la sostenibilidad: Lina Paola Higueta, Gina Paola Hoyos y Juliana Nanclares.

Después de hacer su pasantía de doctorado en Estados Unidos, Juliana llegó a ejercer la docencia en el ITM, siguiendo el camino de la mayoría de los profesionales en ciencias básicas. Pero en Andercol ha podido encontrar el espacio para combinar sus conocimientos de alto nivel con los requerimientos prácticos: “En esta empresa logré unir lo que me encanta de la investigación, la química, con la posibilidad de ayudar a resolver un problema de la humanidad, el reciclaje químico”.

En el mismo sentido se pronuncia otra de las Phd de Andercol, Gina Paola Hoyos, quien estudió su doctorado entre la Universidad de Antioquia y una institución en Italia: “Nuestro día a día es estar pensando en cómo generarle valor a la empresa a través de la investigación. Es entender que Colombia tiene que dejar de ser solo proveedora de materia prima para que otros países le entreguen valor. Eso tiene un impacto en las comunidades, en la economía, en la sociedad en general”.

Su trabajo como científicas es el de ayudarnos a entender que la química está en todos los ámbitos de nuestra vida cotidiana, y que, bien aplicada, resuelve grandes problemas de la humanidad.

8

investigadores con nivel de doctorado hacen parte de la planta de personal de Andercol.

Halloween

Delicias embrujadas

POR: Juan Pablo Tettay De Fex

Invitamos a Catalina Ochoa, docente de repostería y panadería de la Escuela Mariano Moreno, a que creara un menú para el día de los disfraces. Acá sus propuestas.

EDITOR@VIVIRCONSAZON.COM

Invitada



Catalina Ochoa
@catachoag
@cocinaterapia.co

Receta

Bloodie soda



Porciones
4 personas



Dificultad
Fácil



Tiempo de preparación
20 minutos

Ingredientes

- 1 litro de soda
- 1 lata de lichis
- 50 gramos de arándanos
- 50 gramos de cerezas
- 1 vaso de jugo de arándanos
- Miel al gusto
- Hielo al gusto
- Colorante rojo
- Opcional: jeringas para decorar
- Opcional: ginebra o vodka

Preparación

1. Llevar a la licuadora las cerezas con su almíbar, el jugo de arándanos, la miel y la mitad de los arándanos; licuar muy bien y colar.
2. Llevar la mezcla a una olla y hervir a fuego medio por 10 minutos; agregar colorante si se desea un color más intenso.
3. Mientras tanto, para realizar los ojos introducir un arándano en cada uno de los lichis.
4. Para servir, poner en el fondo del vaso algunos lichis, llenar el vaso con hielo, agregar un poco del almíbar de los lichis. Opcionalmente, se puede agregar un poco de ginebra o vodka.
5. Llenar las jeringas con el almíbar de fruta y agregar una a cada vaso; antes de tomar, vaciar el contenido de la jeringa dentro de la soda y tomar bien fría.



Lychee, traducido en Chino significa "regalo de una vida alegre" y sin duda hace honor a su nombre.

Receta

Mousse de ultratumba



Porciones
4 personas



Dificultad
Fácil



Tiempo de preparación
20 minutos

Ingredientes

- 150 gramos de óleo o galletas de chocolate
- 200 gramos de chocolate semi amargo
- 200 gramos de crema de leche
- 100 gramos de leche condensada
- Gomitas para decorar

Preparación

1. Triturar las galletas hasta tener un polvo.
2. Derretir el chocolate a baño maría o en el microondas, por lapsos de 30 segundos.
3. Batir un poco la crema de leche bien fría, agregar la leche condensada a la crema y mezclar hasta integrar bien.
4. Agregar el chocolate derretido a la mezcla de crema y batir de manera envolvente hasta lograr que la mezcla esté homogénea.
5. Para ensamblar, poner un poco del mousse en vasos individuales y llevar al congelador por 5 minutos. Agregar una capa de galletas molidas y luego otra capa de mousse.
6. Llevar al congelador por 5 minutos más y finalizar con la galleta. Llevar a la nevera por lo menos por una hora.
7. Decorar con gomitas o grageas de Halloween.



Fotos cortesía Catalina Ochoa

Receta

Momias crocantes



Porciones
10 personas



Dificultad
Fácil



Tiempo de preparación
30 minutos

Ingredientes

- 10 salchichas
- 1 rollo de masa de hojaldre
- Grageas de ojos
- 1 taza de salsa napolitana o salsa de tomate.

Preparación

1. Estirar la masa de hojaldre bien fina y cortar tiras de medio centímetro de grosor.
2. Cubrir las salchichas con las tiras de masa dejando un espacio para los ojos.
3. Hornear en horno tradicional o en air fryer a 180°C, de 15 a 20 minutos.
4. Al salir del horno, decorar con las grageas de ojos (también se pueden hacer con la salsa); servir acompañados de salsa y disfrutar.



Opinión

Medellín ciudad comestible

Recobrar la diversidad de nuestros alimentos no solo es necesario, sino posible.

Medellín, ciudad comestible, en la que caminas y encuentras riquezas alimentarias, nos está mostrando el camino.



POR:
Lucas
Posada
Quevedo

Escuchando al maestro Chakry, jaibaná de la comunidad indígena Karma Rua, en el Suroeste de Antioquia, cuenta que sus abuelos llamaban al Valle de Aburrá *El Valle del Sol del Río Serpenteante*, un lugar megadiverso en medio de montañas sagradas, aguas ricas en nutrientes y baños de sol prolongados.

El río no serpentea como antes, las aguas no son tan frescas, y el sol radiante se ve opacado al menos dos veces al año con la crisis de contaminación del aire; sin embargo, la megadiversidad que antes existía aún resiste y permite que en nuestra ciudad haya tesoros increíbles, un patrimonio a simple vista pero que no todos ven.

Entre el ruido, el pavimento y los edificios cada vez más altos aún podemos encontrar alimentos libres, lo que no creería fuera posible en medio de la ciudad si no los hubiera visto con mis propios ojos: frutas exóticas, como las yacas, mabolos y aymarás; tubérculos ancestrales, como el yacón, malanga y topinambur; plantas medicinales, como la hoja santa, diente de león y achiote; y plantas alimenticias no convencionales (PANCs), como onda de mar, malvaviscus y tumbergia azul. Si a estas "rarezas" les sumamos las variedades de mangos, guayabas, pomos, grosellas, aguacates, cítricos y corozos que se ven en las bermas y corredores verdes, podríamos valorar y cuidar mejor el gran tesoro que tenemos.

Las ciudades son epicentros de la crisis climática y también gran parte de su solución. Las necesidades, deseos y hábitos de las personas en las ciudades aportan el 70 % de las emisiones del cambio climático. Para reverdecer el mundo, las ciudades y sus personas necesitarán ser la fuerza principal del cambio, tomando conciencia y actuando para reivindicar los cuidados para la naturaleza.

Necesitamos ciudades que se parezcan más a los bosques, diseñadas para ser atravesadas por humanos, ríos y naturaleza. Niños que crecen en ambientes donde no hay naturaleza sufren de "amnesia ambiental"; la ausencia de biodiversidad produce apatía por la naturaleza, lo que conduce, inevitablemente, a la continua degradación del hábitat común.

Nuestra ciudad tiene esa megadiversidad y nos está mostrando el camino. Si le diéramos la importancia y restauráramos su patrimonio natural, podríamos comenzar a contrarrestar la crisis climática desde el lugar en que vivimos, comenzando por lo que comemos, o dejamos de comer, por ejemplo. Observar a esta ciudad comestible nos da pistas para comer mejor. Reconfigurar nuestras dietas para comer menos de lo mismo y abrirnos a más alimentos diversos, tendría un impacto inmenso en nuestra salud y la naturaleza. Hemos perdido la diversidad alimentaria. ¡Solo tres especies - arroz, trigo y maíz - proveen el 43 % de todas las calorías a nivel mundial, cuando tenemos alrededor de 31.000 plantas comestibles!

En esta época de múltiples crisis ecosociales, vale la pena sumarle un cambio de visión del mundo a la Cuarta Revolución industrial y a ser el "Silicon Valley" de la región: reintegrarnos como naturaleza, cuidarnos en la naturaleza, y hacernos una especie sanadora para el buen vivir en el Valle del Sol del Río Serpenteante.



La Regeneración y nuestras formas de habitar el planeta

El cambio climático requiere que los seres humanos recuperemos el concepto de la armonía, es decir, la capacidad de cuidar, restaurar, renovar y revitalizar el ambiente natural que habitamos.



Experiencia pedagógica en Parques del Río, guiada por Jorge Pérez, arquitecto y planificador urbano y regional, miembro del Comité Científico para enfrentar la Emergencia Climática en Antioquia.

Dice el planificador territorial Grifen Hope que *regenerar es crear las condiciones para la vida*. En su teoría, este neozelandés explica el concepto de la regeneración diciendo que tenemos que ir más allá de minimizar los efectos negativos de nuestras actividades -sustentabilidad- hasta maximizar los efectos positivos de nuestras actividades.

El cambio climático que vivimos requiere de millones de acciones individuales o lo que han llamado una "masa crítica"; un inmenso grupo de personas que se interesa por comprender lo que está pasando con el planeta y toma acción al respecto. Y entre esas acciones, están las relacionadas con la forma en que diseñamos nuestras ciudades.

La regeneración implica recuperar la armonía. Humberto Maturana, biólogo y filósofo chileno, plantea en sus teorías la necesidad de alejarnos del concepto crecimiento y acercarnos al concepto armonía, para lograr el bienestar físico, psíquico y fisiológico. Según su teoría, todo ser vivo es un sistema que continuamente se crea a sí mismo y, por lo tanto, se repara, mantiene y modifica.

Preguntarse por las formas de habitar el planeta y de coexistir en armonía regenerando la vida en los sistemas urbanos, es decir, cuidando, restaurando, renovando y revitalizando el ambiente natural que habitamos, fue el propósito del segundo encuentro del Club Unidos por el Planeta, un naciente grupo de servidores públicos de la Gobernación de Antioquia que se suman a la "masa crítica" para actuar por nuestra casa común.

Con los pies en la tierra

Algo de optimismo...

El mercado está realmente cambiando, con marcas, productos, servicios y plataformas que ofrecen productos más conscientes.

POR:
Maria
Claudia
Mejia Gil



Una de las principales salidas para la crisis ambiental que vivimos es una transformación del mercado actual, por uno más consciente, que oferte y demande productos que tengan un impacto menor en la naturaleza y en la sociedad. Motivada por la observación constante al mercado, identifico, con optimismo, que el mercado está realmente cambiando. Ahora no solo hay más marcas, productos, servicios y plataformas que ofrecen productos más conscientes, sino que también son más fáciles de encontrar y son más accesibles para los consumidores de cualquier edad.

Para empezar, les cuento que en Colombia existen 3.070 negocios verdes registrados a octubre del presente año. Estos negocios reportan un total de 35.807 empleos en el territorio nacional, de los cuales un 41 % son ocupados por mujeres, un 22 % por personas ubicadas en zonas de conflicto armado y un 10 % por miembros de comunidades indígenas. Los negocios verdes, según el Ministerio de Ambiente, son aquellos cuyas actividades económicas generen un impacto positivo en el ambiente, además de incorporar buenas prácticas desde lo ecológico, social y económico.

Por otro lado, se identifican acciones colectivas e individuales para contrarrestar los efectos del desgaste ambiental. Entre ellas está la red de Mujeres y Sostenibilidad, que busca fomentar el intercambio de conocimiento y la colaboración, con la intención de generar nuevos saberes, desde y para Latinoamérica, a través de eventos, diálogos e intercambio de ideas; el II Congreso de Marketing y Sostenibilidad, a celebrarse virtualmente el próximo 10, 11 y 12 de noviembre, que busca apoyar con conocimiento y asesorías a los emprendimientos en general y los verdes. Y también, desde el punto de vista de los consumidores, Euromonitor destacó el consumo sostenible como una de sus tendencias más importantes de consumo, con lo cual destaca prácticas como el veganismo, el estilo de vida saludable y ético y el cuidado animal.

Ahora, esta tendencia debe ser alimentada con consciencia, empatía y resistencia por parte de los productores y consumidores para continuar generando negocios que impacten positivamente al planeta, y desde el gobierno para promover el crecimiento que hasta ahora está generando sus primeros frutos. Mi esperanza es que esta tendencia crezca cada día y que no perdamos la esperanza de que las cosas, algún día, realmente cambien.

MARIACLAUDIAMEJIA.GIL@GMAIL.COM

Cátedra Saberes con Sabor

“La verdad científica no es rígida”: Jorge Zuluaga

POR: Unimedios
UNAL Medellín

¿Qué es una verdad científica? Jorge Zuluaga, doctor en Física, reflexiona sobre el fenómeno de las fake news desde la ciencia y el conocimiento.

Desde la época de la Ilustración, la humanidad ha establecido el pensamiento y el quehacer científico como un paradigma de la verdad. Pero en estos tiempos de *infodemia*, *fake news* y *posverdad*, ningún paradigma ha quedado incólume. ¿Qué es la verdad científica? Esta fue la pregunta que abordó en el foro virtual de la cátedra abierta Saberes con Sabor al profesor de la Universidad de Antioquia Jorge Zuluaga, físico, magister y doctor en Física de la misma institución. Como divulgador científico, fue invitado a reflexionar sobre los retos y desafíos que significa la proliferación de las noticias falsas, y la responsabilidad de quienes se encuentran en la comunicación de la ciencia y el conocimiento.

La charla del profesor Zuluaga inició con una sentencia autocrítica: “*Los científicos a veces nos engañamos con las verdades. Tenemos la actitud de asumir como cierto todo aquello que viene con formato de científico*”. Según él, debería existir una especie de guía de supervivencia para el reconocimiento de la verdad científica: “*Teñemos que imaginarnos a la ciencia como una telaraña hecha por unos nodos, es decir, las ideas formadas por artículos científicos*”. Estos, nodos, afirma, están conectados por muchos hilos, que son las conexiones entre la gran red de investigadores. “*Un nodo que recibe muchos hilos está soportado fuertemente; pero un nodo que está solo es apenas el embrión de una verdad, que debe ganar más hilos para ser reconocido*”.

Es ese reconocimiento colectivo el que valida la verdad científica. Pero no solo se trata de compartir y validar la ciencia entre los mismos investigadores, sino también de lograr que esta información trascienda a la sociedad para abodar sus problemas. El físico Jorge Zuluaga ha dedicado gran parte de su vida a generar nuevas narrativas, estrategias y relatos de la ciencia para llegar, no solo a sus alumnos, sino también al público en general. Para él, la clave está en acercar el lenguaje científico al lenguaje del relato.

Y, como seres humanos, los científicos también deben reconocer sus limitaciones, e incluso sus sesgos y posibles intereses personales. “*La ciencia es un constructo de los seres humanos*”, afirma el profesor Jorge Zuluaga, “*y, por tanto, la verdad científica no es rígida*”. Según él, se trata de una falla de la cultura judeo-cristiana considerar que las verdades son para toda la vida. “*La ciencia es completamente flexible, y su solidez se basa en la construcción de la red... La telaraña se mueve, pero es capaz de sostener un viaje a la luna*”. En conclusión: las verdades científicas son temporales, y hay que someterlas a verificaciones constantes.

SABERESUN_MED@UNAL.EDU.CO



La Cátedra Saberes con Sabor es desarrollada por la Dirección Académica de la Universidad Nacional de Colombia sede Medellín, con el apoyo de la Oficina de Unimedios y de la Academia Colombiana de Ciencias Exactas, Físicas y Naturales. Para ver la conferencia completa

Ziklo Solar: soluciones energéticas que potencian la competitividad



Ziklo Solar es una firma antioqueña que, desde 2012, apoya otras empresas en el aprovechamiento de las ventajas de la transición energética que demanda el mundo.

Más de 600 sistemas de energía solar o fotovoltaica instalados en todo el país, tanto en empresas como en viviendas, llevan el sello de Ziklo Solar, firma antioqueña que desde 2012 se especializa en ofrecer una completa asesoría financiera, tecnológica y ambiental para que sea muy fácil aprovechar las ventajas de la transición energética que demanda el mundo.

Lina Pérez, socia fundadora y directora de alianzas estratégicas, explica que, gracias a su portafolio de servicios, más industrias y hogares colombianos están disfrutando de grandes economías en sus gastos energéticos, al mismo tiempo que acceden a los beneficios tributarios establecidos por el Estado. “Tenemos a la banca como uno de nuestros grandes aliados, con figuras como el leasing, que permite a los empresarios no afectar su flujo de caja ya que el ahorro cubre el canon mensual”.

En este punto, Pérez recuerda que en virtud de la Ley 1715 y sus desarrollos posteriores, el montaje de sistemas de energías renovables, como la solar, gozan de la exclusión del IVA, cero aranceles para la importación de paneles y la depreciación acelerada y deducción especial del impuesto de renta. “Nuestro relacionamiento permanente a lo largo de todo el proceso previo y posterior a la instalación de su sistema fotovoltaico, hace que accedan a todos estos beneficios tributarios y que cada proyecto sea legalizado ante el operador de red como autogenerador de energía, con lo cual tiene garantizada la venta de excedentes al sistema interconectado”.

La calidad humana y profesional de su talento, representado en 80 empleados y colaboradores, ha hecho que firmas como Celsia, entre otras, los tenga como contratistas para la instalación de estas soluciones energéticas.

PARA MAYOR INFORMACIÓN

Contáctenos en nuestra página web
www.ziklosolar.com,
o en Facebook, Twitter,
Instagram, WhatsApp
y YouTube como
@ziklosolar



Conoce las
100 ACCIONES
DE LA GOBERNACIÓN DE ANTIOQUIA
PARA ENFRENTAR LA EMERGENCIA CLIMÁTICA

Emergencia
CLIMÁTICA



Música



Filarmed: la creatividad y fuerza de una orquesta

POR: **Adriana Cooper**

Hoy, cuando el encierro y las salas vacías ya son un recuerdo, la Orquesta Filarmónica de Medellín comienza otra etapa: estrena sede, escogerá un director nuevo y celebra una nominación a los Latin Grammy 2021 junto a Tu Rockcito y Cantoalegre.



"LA MÚSICA CLÁSICA NO HACE PARTE DE LA CULTURA LOCAL. LA LLEVAMOS A LAS EMPRESAS, A TODOS LOS LUGARES Y PÚBLICOS POSIBLES. TRANSFORMAMOS LA CIUDAD A TRAVÉS DE LA MÚSICA Y NADIE ESTÁ EXENTO DE RECIBIR BELLEZA";

María Catalina Prieto, directora ejecutiva de Filarmed.

En el coliseo del antiguo colegio Palermo se escuchan instrumentos. Tras ellos, están los músicos de la Orquesta Filarmónica de Medellín, Filarmed, que se preparan para un concierto cercano. Desde hace un tiempo, los gritos y voces de las niñas que antes estudiaban aquí, fueron reemplazados por otra música y sonidos. Pronto llegarán otras organizaciones al lugar como parte de la iniciativa Palermo Cultural. En este sitio, a pocos metros del corazón de El Poblado, nos recibe María Catalina Prieto, directora ejecutiva de Filarmed.

Con una sonrisa y su voz tranquila, cuenta que mientras decenas de orquestas en el mundo vivieron momentos muy desafiantes, la suya fue la única en el mundo que conservó su planta de músicos. No hubo despidos ni promesas inconclusas para un después; se dedicaron a crear actividades para mantenerse a flote mientras los teatros estaban cerrados y la salud

física fue la única prioridad. Hoy, aunque no bajan la guardia ni se creen invencibles, ella y su equipo se sienten satisfechos de llevar la música clásica a todos los lugares de la ciudad. Esto es posible gracias al apoyo y confianza que reciben de donantes individuales, amigos de la orquesta, y de organizaciones como Comfama, Sura, EPM, Argos, Bancolombia, Alcaldía de Medellín y el Ministerio de Cultura.

Vivir En El Poblado (VEEP) ¿Qué representa la nominación al Latin Grammy 2021?

María Catalina Prieto (MCP): "Es muy importante, por varias razones. Primero, porque no es fácil que una orquesta entre en esa lista. Normalmente, los Premios Grammy están limitados a los grandes rockeros, estrellas del pop o reggaetón. El hecho de ser reconocidos en un medio más comercial es importante en términos de visibilidad para la orquesta. Nues-



La Orquesta Filarmónica de Medellín está nominada a los Premios Grammy Latinos junto a la agrupación Tu Rockcito y Cantoalegre. Escanee el código QR para ampliar esta información, en vivirenelpoblado.com.



Tu Rockcito Filarmónico, nominado a los Premios Grammy, invita al público infantil a jugar y aprender sobre la música sinfónica.

tro objetivo es que la música sinfónica haga parte del día a día de las personas, y esta nominación ayuda a que algunas de ellas no piensen, como ocurre a veces, que se trata de un grupo de gente muy mayor al que escuchan unos cuantos asistentes. El hecho de que sea con un producto infantil nos alegra porque tradicionalmente la música o los productos dirigidos a este público subestiman a los niños.

Este producto, "Tu Rockcito Filarmónico", es una apuesta educativa y demuestra que los niños pueden disfrutar y apreciar este tipo de música. El disco está acompañado de una cartilla y estuvo precedido por unos conversatorios que tuvieron como objetivo acercar a los niños a la música sinfónica.

Desde hace varios años, Tu Rockcito y Cantoalegre hacen una tarea maravillosa: educar a los niños a través del juego y acercarlos a través de las canciones. Sumarle la música sinfónica lo ha enriquecido. En el caso específico de Tu Rockcito, todo está pensado y hay muchas personas detrás. Independientemente del resultado final en los Grammy, estamos felices y agradecidos".

ADRIANA.COOPER@VIVIRENELPOBLADO.COM

Cultura

Vivir en El Poblado también es cultura

POR: **Redacción**

La exposición Portadas 30 años de Vivir en El Poblado recorrerá varios lugares representativos de Antioquia.

Entre noviembre de 2021 y enero de 2022, el periódico *Vivir en El Poblado* realizará una exposición itinerante con treinta de sus portadas. Una muestra expositiva a propósito de la conmemoración de los primeros 30 años de vida periodística.

La exposición de *Portadas 30 años de Vivir en El Poblado* reflejará el compromiso de esta casa periodística por difundir la cultura en Medellín y por dar a conocer a los artistas antioqueños.

El curador de la exposición es el profesor de Historia del Arte en la Universidad de Antioquia, Carlos Arturo Fernández.

Como entre los principios de *Vivir en El Poblado* está el hacer comunidad, esta muestra expositiva es una forma de agradecer su compañía a los lectores y la ciudad. "Estamos convencidos de que es el mejor regalo que le puede hacer el periódico a su comunidad de El Poblado y a Medellín, para recordar a través de las portadas los principales autores de nuestra cultura local", narró Nicolás Muñoz, gerente general de *Vivir en El Poblado*.

Esta muestra expositiva tiene el apoyo del Grupo Argos.



Edición 662, 1996

"CON LA EXPOSICIÓN LOGRAREMOS QUE LOS VISITANTES PUEDAN RECONOCER LOS PRINCIPALES AUTORES DE NUESTRA CULTURA LOCAL".

Nicolás Muñoz, gerente general de *Vivir en El Poblado*.

Un paseo por la historia de nuestra cultura

Serán las treinta portadas la oportunidad para que *Vivir en El Poblado* reafirme su compromiso con la cultura. Otra muestra de ello ha sido la decisión editorial, 15 años atrás, de que en la portada del impreso no salga una noticia sino una obra de arte. Algo que, además, se ha convertido en patrimonio cultural de El Poblado y Medellín.

Así que hay que visitar la muestra *Portadas 30 años de Vivir en El Poblado* para entender la cultura de El Poblado y Medellín en este momento. "Esta exposición logrará que el visitante recuerde o se entere de aconteci-

mientos que forjaron lo que somos culturalmente. La exposición, al igual que la ciudad, se mueve en diferentes dimensiones que van desde lo social, urbanístico, artístico y cultural", mencionó el gerente de *Vivir en El Poblado*.

Por su parte, Iván Trujillo, gerente de Relaciones Institucionales y Comunicaciones del Grupo Argos, contó que fue precisamente la posibilidad de preservar la memoria cultural que ofrecerá a los espectadores la exposición de *Portadas 30 años de Vivir en El Poblado*, lo que motivó el apoyo de la compañía antioqueña.

"Para Grupo Argos es motivo de orgullo poder ser parte de la celebración de los 30 años de *Vivir en El Poblado*, un medio de comunicación que se ha conectado con su público y que representa en sí una gran historia de transformación. Esta celebración enmarcada en el arte va muy de la mano con parte de nuestra historia. Así lo evidencia nuestra colección en el grupo empresarial, compuesta por más de 350 obras de diferentes técnicas y artistas nacionales e internacionales. Conocemos el valor de preservar la memoria cultural para construir el futuro, y nos alegra que el público de la ciudad pueda disfrutar de esta exposición".

Los lugares de la exposición

En el Parque Comercial El Tesoro se hará la apertura de la exposición, este 4 de noviembre, y en la Cámara de Comercio sede El Poblado, el 16 de noviembre.

Y el recorrido expositivo continuará en lugares que más adelante se informarán en www.vivirenelpoblado.com.

DIRECCION@VIVIRENELPOBLADO.COM

ESTE ES EL BOSQUE

(SÍ ASÍ SE LO PINTAS)

Viniltext® Frescura Botánica
VD109-A

Es tiempo de pintar, deja entrar la magia del color.

El Color de la Calidad®

@Pintuco_oficial
 PintucoColombia
 @Pintuco_oficial
 Pintuco

En el Museo Maja, de Jericó, la obra Antártida, Atlas de un continente que no existe, de Santiago Vélez.

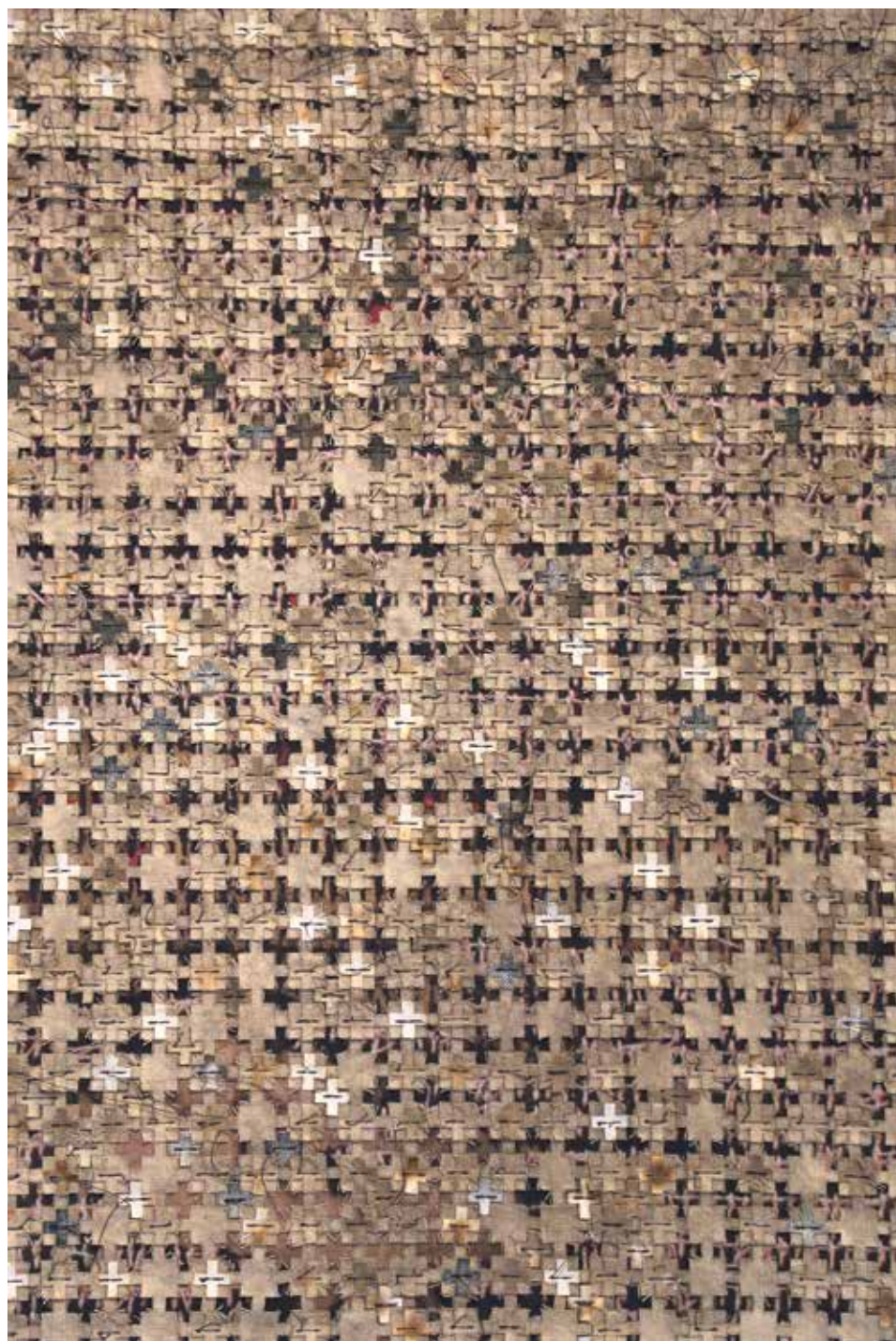


Cultura

Espacios habitados

POR: Beatriz Mesa Mejía

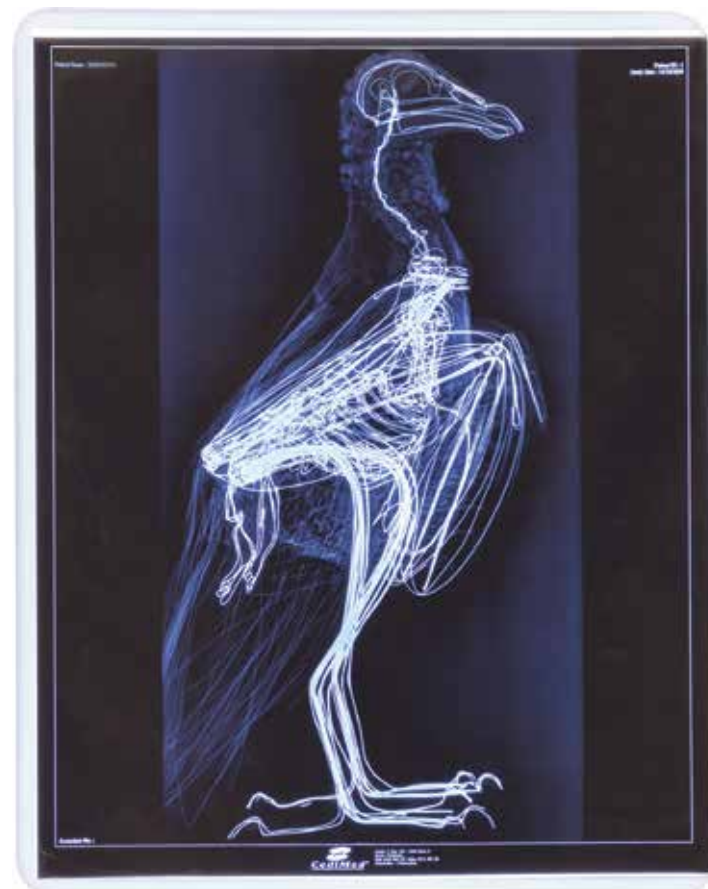
Retorno, esta es una palabra que define muy bien lo que ocurre ahora, cuando diversas entidades han decidido abrir sus puertas y darle la bienvenida a la presencialidad.



En la galería La Balsa, obra de Juliana Correa, en técnica mixta. Foto cortesía La Balsa.



Escanee el código QR, para ver otras obras en vivirenel poblado.com



En el Museo Maja, de Jericó, la obra Individuos, Estudio de la bandada, de Ana María Velásquez.

Comenzaron a abrir con timidez y el público se ha ido acercando poco a poco. La Pandemia hizo lo suyo y dejó un temor que se manifiesta de múltiples maneras. Ha sido, por tanto, lento el retorno a salas de concierto y teatro, galerías y museos. Sin embargo, la emoción del compartir se ha hecho evidente.

“Mirar a los ojos es un encuentro real”, “sentir la risa del otro nos habla de cercanía”, “observar la sorpresa, el entusiasmo, la duda, ante la obra de arte puede ser el inicio de una conversación”, “dialogar, dialogar, de eso se trata”, son algunas de las frases que se escuchan en recintos y espacios al aire libre. La experiencia en vivo y en directo es gratificante. Y, luego del encierro obligado, adquiere un mayor sentido.

Museos y galerías han vuelto a abrir sus puertas con la posibilidad de acercarse a la obra de arte, de intercambiar conceptos con el artista, de interrogarse sobre las razones de su lenguaje plástico y proponer lecturas distintas a las de curadores y críticos. Como los libros, que tienen una vida propia, la sala de arte también la tiene, la vida palpita allí, en cada pieza, que se potencia a través de las diversas miradas de los espectadores.

La virtualidad permitió no perder de vista el arte, la música, el teatro, la argumentación. Demostró que en los momentos de crisis la cultura prevalece. Ahora, galerías y museos invitan a asistir, con todos los protocolos, a compartir en el torbellino que puede llegar a ser la inauguración de una exposición o en la conexión intensa que llega cuando se observa la obra en solitario.

La cultura se construye a través de lazos, con acciones individuales y colectivas. Entre otros lugares, la Galería La Balsa presenta la obra ínti-

ARTE ALTO ESTRENA SEDE

La galería Arte Alto también abrió nuevamente sus puertas, con la exposición *Tierra Móvil*, de Óscar Villalobos; una obra en la que el artista busca poner en evidencia el conflicto entre el hombre y la naturaleza. Y a partir del 9 noviembre, la galería contará con un nuevo espacio en LeMont Comercio, en el alto de Las Palmas, con la exposición *Tonos* del artista Juan Camilo Álvarez.

Arte Alto nació en 2017, como una iniciativa de Felipe Ángel y Eugenia Betancur, quienes decidieron crear un espacio en el que, más allá de la comercialización de obras de arte, se impulsara la gestión cultural y la promoción de artistas latinoamericanos en Colombia y en el mundo. Los espacios expositivos de Arte Alto se convierten en experiencias, en las que las vivencias del público son inolvidables.



A partir del 9 noviembre, la galería Arte Alto contará con un nuevo espacio en LeMont Comercio, en el alto de Las Palmas.



En la galería Lokkus, Ejercicios de Agrimensura, de John Mario Ortiz y Eduardo Ramírez Villamizar.

ma y profunda de Juliana Correa; Lokkus convoca con las piezas de John Mario Ortiz y Eduardo Ramírez Villamizar; el Museo Maja, de Jericó, tiene abiertas las muestras de Toni Kuhn, Luca Zanetti, Daniel Mühlemann, Santiago Vélez, Julio Monsalve, Ana María Velásquez y José Ruz Ruiz, cada una con un lenguaje tan distinto, que resulta un gusto recorrer las salas y detenerse despacio en obras en las que la naturaleza, la Tierra, el ser humano, se hacen protagonistas sugiriendo, inquietando. Y, como estos, muchos otros escenarios de Medellín y Antioquia, Colombia y el mundo, le dicen sí a la presencialidad.

La galería y el museo dimensionan su realidad, dejan atrás lo etéreo de la virtualidad, vuelven a ser espacios para habitar, para palpar.



En el Museo Maja, de Jericó, la serie Una tierra, de Julio Monsalve.

Ampliación de la Débora Arango

Este 25 de octubre se dio inicio formal a la construcción e interventoría de la segunda etapa de la Escuela Superior Tecnológica de Artes Débora Arango, en Envigado. Esta obra de adecuación y ampliación de la sede actual, con una inversión de 16 mil millones de pesos, beneficiará a más de 3.500 estudiantes.

Los recursos fueron aportados por el municipio de Envigado, el Área Metropolitana del Valle de Aburrá y la Escuela Superior Tecnológica de Artes Débora Arango.

Concurso Antioquia Reimaginada

La caja de compensación Comfama dio apertura a la segunda edición del concurso de cuento Antioquia Reimaginada, cuya convocatoria estará abierta hasta el próximo 28 de noviembre. El jurado seleccionará un ganador por categoría: infantil (menores de 13 años), juvenil (14 a 17 años) y adultos (18 en adelante), quienes recibirán un premio de \$4.000.000 cada uno. En la primera versión, en 2020, Comfama recibió 2.236 cuentos, que surgieron de las 8 subregiones del departamento de Antioquia.

Salón Nacional de Artes

Con Álvaro Mutis como referencia, el 45° Salón Nacional de Artes reunió en los últimos meses a artistas colombianos que realizaron trabajos relacionados con botánica, zoología, ecología, permacultura, entre otros. El Museo Universitario de la UdeA invita a conocer las obras y participantes en su página web. Además de los trabajos, también es posible mirar, a través del canal de YouTube de la Universidad de Antioquia, las conversaciones con los participantes.

Ver: <https://www.udea.edu.co>.

Patrimonio

Patio Bonito olía a trapiche

POR: Emma Arcila E.



La parroquia de Santa María de los Dolores fue creada en 1986, y, seis años más tarde, fue inaugurado el templo

El origen de los principales barrios de clase alta de El Poblado se encuentra en las fincas de propiedad de familias adineradas de la antigua villa de Medellín, adonde se trasladaban en periodos vacacionales y fiestas de fin de año. Hoy visitamos a Patio Bonito.

A principios del siglo XIX Patio Bonito era una finca de propiedad del señor Nolasco Posada Arango situada a las afueras del caserío del Aguacatal, en el camino que conducía de Medellín a Envigado. Poseía una pequeña casa, pesebrera y horno para la quema de piezas de barro. Patio Bonito pasó luego a ser propiedad de su yerno, Manuel José Escobar, quien la compró a su suegro.

Manuel José amplió la finca adquiriendo terrenos alledaños, producto de remates y compras sucesivas que se continuaron hasta comienzos del siglo XX.

En el año 1900 se hizo una primera ampliación de la casa, de acuerdo con las necesidades de la época: se aumentó el número de habitaciones, baño de inmersión, troja, sillero y piezas para peones. Al año siguiente, un nuevo lote le fue anexado a la hacienda, dándole salida al camino que unía a El Poblado

EL TRAPICHE DE PATIO BONITO PRODUCE PANELA, PANES DE AZÚCAR Y MIEL PARA ANIMALES. DE SUS CHIMENEAS SALÍA UN OLOR QUE ENDULZABA LA VIDA DE TODOS EN EL POBLADO.

con la estación del ferrocarril de Amagá (hoy Calle 10), además de otra finca situada en la margen izquierda del río hasta Cristo Rey, en Guayabal, terreno este que poseía un tejear.

A la muerte de los esposos Escobar Posada, Patio Bonito pasó en herencia a su hijo Abraham, quien con su esposa María Jesús Arango y familia alternaron su residencia entre el centro de Medellín y su hacienda, durante más de 20 años, entre 1902 y 1925. Allí nacieron varios de sus 17 hijos.

Don Abraham continuó agrandando la propiedad. Sin embargo, en 1932 vendió al Municipio una parte de la hacienda situada en la margen izquierda del río, para construir la nueva feria de ganados.

El trapiche de Patio Bonito producía panela, panes de azúcar y miel para animales. De sus chimeneas salía un olor que endulzaba la vida de todos en El Poblado y sus cañaduzales eran los más extensos a orillas del río Medellín. Subsistió hasta 1940.

En 1946 se remodeló la casa que ya se había hecho vieja, conservando la estructura de 1900, pero adecuándola a condiciones más modernas.

“Un crimen contra la ciudad”

A principios de la década del 60 se constituyó la Sociedad Urbanizadora Patio Bonito entre la señora Arango de Escobar y sus hijos. Esta fue la primera urbanización privada en El Poblado.

La estación Poblado del ferrocarril de

Amagá – inaugurada en 1911 – cortaba la parte inferior de la hacienda, y el lote situado entre el río y la carrilera – hoy Avenida las Vegas – fue vendido a la Gobernación para la construcción de la nueva planta de la Fábrica de Licores. En una parte de ese lote se construyó el Politécnico Jaime Isaza Cadavid y en la otra parte, el INEM José Félix de Restrepo, en 1970.

Dentro del barrio la familia Escobar Arango donó a la Arquidiócesis de Medellín un lote de terreno con destino a la construcción de un templo que estuviera bajo la advocación de Nuestra Señora de los Dolores.

La casa grande de Patio Bonito fue demolida en 1984 para construir un edificio de apartamentos, lo cual fue calificado en su momento como “uno de los peores crímenes contra la ciudad” (Héctor Rincón, El Mundo, 28 de marzo de 1984).

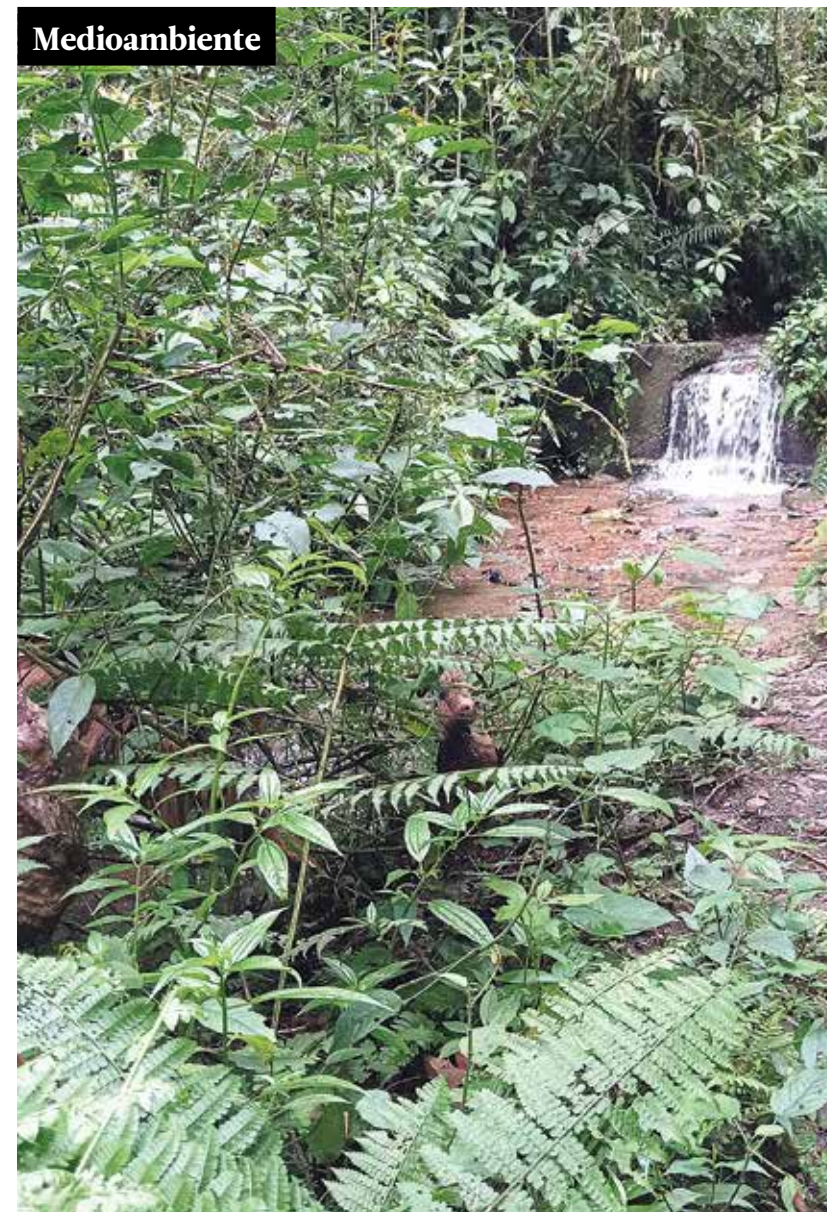
Doscientos años después, en las tierras de la antigua hacienda Patio Bonito residen cerca de 8.600 personas y hay 32,4 viviendas por hectárea, una de las mayores densidades de vivienda de El Poblado. ¡Hmmm, esas son las maravillas que produce la modernidad!

DIRECCION@VIVIRENELPOBLADO.COM

Escanee el código QR, para leer una versión ampliada de esta historia y ver otras fotos en vivirenelpoblado.com



Medioambiente



No está permitido el ingreso a las fuentes hídricas. Estas surten los acueductos veredales de Sabaneta.



Acate las recomendaciones de la reserva, para que tenga una mejor experiencia.



Desde el Aula Ambiental de La Romera se divisan los municipios del sur del Valle de Aburrá.

En La Romera, conviértase en naturalista

POR: Giselle Tatiana Rojas Pérez

Una invitación a visitar la reserva natural de Sabaneta, La Romera, una de las áreas protegidas en el sur del Valle de Aburrá. Oportunidad para el avistamiento de nuestra fauna.

En la cuenca alta de la quebrada La Doctora, el principal afluente del municipio de Sabaneta, está el Área de Reserva y Parque Ecológico La Romera, un pulmón verde al sur del Valle de Aburrá que cuenta con 243 hectáreas con fuentes de agua, vegetación y fauna silvestre.

Un entorno vegetal, con más de 100.000 árboles en su jurisdicción, según se lee en los rompetráficos de este lugar, que hacen de este un “bosque altoandino” (ubicado entre 2.800 y 3.200 m.s.n.m.) abierto al público para caminar, trotar o montar en bici (lunes a domingo de 7:00 a. m. a 2:00 p. m.). Los recorridos por los senderos ecológicos requieren acompañamiento de guías (Más información: en el teléfono 2880098).

Sus habitantes, entre otras especies, son la ranita paisa (*Pristimantis aff. paisa*), el ave cacique candela (*Hypopyrrhus pyrohypogaster*), el puma (*Puma concolor*), el tigrillo (*Leopardus tigrinus*) o especies vegetales como el helecho sarro (*Cyathea caracasana*).

Pero también otros tipos más de marsupiales, roedores, gran cantidad de insectos y plantas.

Y no se pueden olvidar sus afluentes. Uno de ellos es la quebrada Buenavista.

Conviértase en naturalista

Allí, permítase, de verdad, disfrutar de lo que está viendo. Maravillarse con cosas que incluso, a veces, no se conocen. Porque en el Valle de Aburrá, en cuanto a fauna silvestre y floral, no todo se conoce.

Nosotros, particularmente, somos privilegiados de haber nacido en este territorio. ¿Por qué? Es muy poquito lo que se tiene que caminar en el Aburrá para estar encontrando novedades en términos, por ejemplo, de especies nuevas para las ciencias.

“ES UN LUGAR DONDE TODO ESTÁ VIVO, TODO ESTÁ VINCULADO. DONDE HAY UN TESORO LLAMADO LA ROMERA”: GUÍA DEL PARQUE ECOLÓGICO.

“No solo hay que pensar en insectos, también en muchos otros grupos de organismos. En plantas, por ejemplo, en las que son herbáceas, en los últimos 10 años en el Valle de Aburrá se han descrito árboles nuevos, especies que se puede creer que todos los han visto y que son muy conspicuas y simplemente nadie las había mirado, examinado con detalle”, expresó Juliana Cardona Duque, bióloga, MSC en Ciencias Biológicas y docente de la Universidad CES.

Claro está, se pueden hacer esas observaciones con la naturalidad y la ‘frescura’ de no tener que saber cómo se llama. Lo que se conozca, se puede compartir con los demás, pero en realidad eso es irrelevante. “La cantidad de fenómenos naturales y de interacciones que se documentan con una observación tranquila y natural de alguien que pasó por un lugar es impresionante”, añadió la bióloga.

“Así se ha logrado documentar gran parte de la historia natural del mundo”, confirmó la profesora del CES.

Tal como lo vivieron los naturalistas del siglo XVIII. No solo en La Romera, en todas las reservas del Valle de Aburrá y de Antioquia, haga observación tranquila, natural de la fauna silvestre y floral. Es la mejor forma de conocer la biología de los organismos que nos rodean. ¡Dese ese lujo!

TATIANA.ROJAS@VIVIRENELPOBLADO.COM

Envigado

Sin plaza y sin mercado

Desde febrero, y por cerca de un año, cierra por remodelación la plaza de mercado de Envigado. Comerciantes temen perder clientela, sustento y ocupación.

Usted no tiene idea de en dónde comienza el largo viaje de las hortalizas, las frutas, verduras y carnes que ahora se dispone a consumir en su casa o restaurante favorito. Pero sí sabe que -en la mayoría de los casos- estos y otros muchos ingredientes pagaron peaje en la casi centenaria plaza de mercado de Envigado. La misma que se someterá a un cambio extremo a comienzos del 2022, en su pretensión de aparecer más joven, bonita y apetecible.

Para lograrlo, la administración municipal invertirá ocho mil 449 millones de pesos en la remodelación de sus 3.900 metros cuadrados, que incluyen 101 locales comerciales, mientras que los comerciantes aportarán casi un año de “desplazamiento obligado”, con los riesgos que implica. “No tenemos idea de para dónde vamos; nos quedaremos volando, en el limbo, sin saber qué hacer”, advierte el propietario del expendio de carnes D’Bonillas, Ramón Bonilla Flores.

A su turno Anfilia Acosta, de El Botón de Oro, perdida en el bosque de fragancias del “pronto alivio” de sus plantas medicinales, anuncia que tendrá que trastearlo a la sala de su casa, en el barrio La Magnolia. Mientras, don Jaime Suárez, rodeado de frutas y verduras, asegura que “la incertidumbre es muy grande; no sabemos qué camino coger”.

Estos y otros vendedores ventilan sus mayores preocupaciones: no encuentran locales, y los disponibles tienen costos exorbitantes (en la plaza pagan entre 400 y 600 mil pesos por cada punto de venta). Además, corren el riesgo de perder a los habituales consumidores.

Es cierto que hoy la plaza de mercado luce como una anciana achacosa: los puntos de venta carecen de red contra incendios y de acceso a internet, no existen rutas de evacuación ni facilidades para la movilización de personas con discapacidad, son precarias sus unidades sanitarias y estrechas las



Anfilia Acosta, de El Botón de Oro, anuncia que tendrá que trastear su negocio a la sala de su casa, en el barrio La Magnolia.

zonas de tránsito de visitantes. El In-vima amenaza con cerrar los puestos de carnicerías por incumplimiento de normas sanitarias.

Algunos arrendatarios de locales confían en las garantías ofrecidas por la administración local, en el sentido de que recuperarán las áreas actuales, luego de terminada la remodelación, y que se mantendrá el alquiler que ahora pagan. “Esa es la promesa que tenemos y es el verdadero beneficio que vamos a tener los comerciantes. Ahí sí justifica el año de pérdida durante la remodelación”, explica Bonilla. Pero don Jaime Suárez es pesimista: “Yo aquí pago cerca de 500 mil pesos, es muy favorable... (dijo el alcalde) que va a respetar el puesto a los que estamos, y dijo algo que yo no creo mucho, que nos va a conservar los arriendos...”.

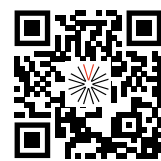
Canasta familiar

Lo que promete la administración: 92 locales remodelados, los de menor área tendrán nueve metros cuadrados; un sótano y nueve locales comerciales nuevos. Todos dispondrán de un mezanine adaptado como bodega. Se habilitará un segundo piso como zona gastronómica, que funcionará inde-

POR: Fernando Cadavid Pérez



Don Jaime Suárez asegura que se imponen la tranquilidad, la tradición, y las ganas de servir, frente a la competencia de supermercados y grandes superficies.



Escanee el código QR, para leer una versión ampliada de esta historia y ver otras fotos en vivirenelpoblado.com



De las emblemáticas plazas de mercado solo quedan dos en el sur del Valle de Aburrá, la de Envigado y la de Caldas.

Portada

La Piedad de la iglesia de Santa Bárbara

POR:
Redacción

A lo largo de 2021, Vivir en el Poblado, a través de sus portadas, ha invitado a sus lectores a aproximarse a algunos de nuestros museos.



La Virgen de los Dolores, Escultura en madera policromada del Siglo XVIII. Cortesía: Museo Juan del Corral, Santa Fe de Antioquia.

La imagen de la Virgen de los Dolores en la portada de esta edición hace parte del recorrido que Vivir en El Poblado ha venido realizando por los museos antioqueños, a lo largo de este año.

Esta extraordinaria pieza de la imaginería castellana de la primera mitad del siglo XVIII, que es una Piedad, tradicional representación de la Virgen con su hijo muerto en los brazos, pocos momentos después del descendimiento de la cruz, ocupa el camarín del Altar Mayor de la Iglesia de Santa Bárbara de Santa Fe de Antioquia, y es considerada como el mejor grupo pasional de la ciudad. Por archivos históricos de la Semana Santa que se conservan en la ciudad, se tiene la certeza que la imagen fue traída a la ciudad por el presbítero Gonzalo Lazo de la Vega, en 1746.

La imagen de la Virgen es de vestir y su rostro expresa un dolor atónico, logrado con una gran simplicidad en los rasgos. El cuerpo de Cristo tiene una anatomía perfecta y se aprecia el minucioso realismo con que se pintaron las huellas de sangre.

La virgen está acompañada en la procesión de una especie de coro de ángeles de la Escuela Quiteña de tamaños, posiciones y actitudes diferentes, los que antiguamente portaban insignias de la pasión de plata, dándole mayor porte al paso.

Hoy en día, estos símbolos son de otros materiales, pues, en 1875, la diócesis de Antioquia, defendiendo su jurisdicción ante las pretensiones de la diócesis de Medellín, se desprendió de un juego de alhajas de la Virgen que se contaban entre las más valiosas, detalladas en inventario levantado en 1796, según registro notarial del hecho.

DIRECCION@VIVIRENELPOBLADO.COM



Expendio de carnes de don Ramón Bonilla, quien confía junto con otros comerciantes, en las garantías ofrecidas por la administración local.

pendiente del horario de la plaza. Dispondrá además de una zona de trabajo virtual -Coworking-. La estructura arquitectónica externa se mantendrá y será peatonal la carrera 40 A.

Dicen que no les da miedo que se le pierda la esencia a la plaza, “porque nos sacrificamos ocho o diez meses, pero vamos a llegar a un sitio nuevo, bonito, solamente la curiosidad de la gente para venir y al encontrarnos otra vez vuelve y se anima el mercado. Si nos cumplen con lo que nos han mostrado, es una buena noticia para nosotros”, argumenta finalmente Ramón Bonilla.

Así quede con aires de soberbio centro comercial, la plaza de mercado de Envigado seguirá siendo paso obligado de los productos del campo, antes de estar servidos en los comedores familiares o en restaurantes. Pero también, oferta necesaria de baratijas, plantas medicinales y de jardín, artesanías, plásticos, licores y hasta insumos para los altares de todas las devociones. Más los elementos de aseo, los servicios propios de bares y cafeterías, amén del vital pan nuestro de cada día.

FERCAPE1820@GMAIL.COM

"ASÍ QUEDE CON AIRES DE SOBERBIO CENTRO COMERCIAL, LA PLAZA DE MERCADO DE ENVIGADO SEGUIRÁ SIENDO PASO OBLIGADO DE LOS PRODUCTOS DEL CAMPO, ANTES DE ESTAR SERVIDOS EN LOS COMEDORES FAMILIARES O EN RESTAURANTES".

8.000

millones de pesos en obra y 449 millones en diseños invierte la alcaldía de Envigado para remodelar un área de 3.900 m2.



Medipiel
Todo lo que tu piel necesita

SERVICIO A DOMICILIO
•CALL CENTER 604 5600406
•WHATSAPP 312 817 40 11

18 años CONTIGO

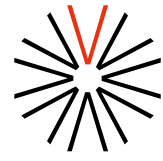
DURANTE TODO EL MES
¡SORPRÉNDETE!
CON NUESTRAS PROMOCIONES

Esta celebración es por ti y para ti

www.medipiel.com.co
#TuPielTuElección

Agenda

Desde octubre 28



PERIODISMO

El Festival Gabo vuelve con lo mejor del periodismo iberoamericano

Las buenas historias y reflexiones sobre temas que tocan a millones de personas, vuelven, a propósito de la novena edición de este festival que incluye trabajos de toda Iberoamérica. Pedro Xavier Molina, caricaturista nicaragüense, es el ganador del reconocimiento a la excelencia que otorga el Consejo Rector de la Fundación Gabo. Periodistas, profesionales de otras disciplinas, y estudiantes ya pueden inscribirse para participar en talleres sobre crónica, fotoperiodismo, y nuevas narrativas sobre drogas.



Fecha: del 15 al 20 de noviembre Modalidad: virtual
 Información e inscripción a talleres:
<https://premioggm.org/festival-gabo/edicion/2021/programacion/>



Envía la información de tus eventos a adriana.cooper@vivirenel poblado.com
 Mantente programado visitándonos en vivirenel poblado.com/entretenimiento

TEATRO

Kabum, en El Tesoro

Conocer sobre las tradiciones culturales de África, en un teatro al aire, y con una historia que reúne valores y amor por el planeta, es la invitación que tiene el Parque Comercial El Tesoro. Esta actividad se realiza a propósito de "Somos África", un evento temático en el que a través de ambientación de espacios, talleres, juegos, cultura y actividades divertidas, el parque comercial comparte información sobre ese continente. Entrada libre hasta completar aforo. Las boletas pueden reclamarse desde las 3 y 10 de la tarde, en la taquilla.



Fecha: viernes 29 de octubre, y sábado 30 de octubre
 Hora: 6 y 30 p. m. Lugar: Teatro Al Aire Libre El Tesoro, Nivel 3, Parque Comercial El Tesoro
 Información: <https://eltesoro.com.co/obra-teatral-kabum/>

Obras de arte

1 Centenario de Manuel Mejía Vallejo

Para celebrar los 100 años del nacimiento de este autor antioqueño, que se cumplirán en el 2023, habrá una subasta de obras de artistas como Edgar Negret, Alvaro Marín, Luis Fernando Peláez, Débora Arango, entre otros. Pilar Velilla será la presentadora. También es posible participar de forma virtual a través de la página: www.manuelmejiavallejo.org
 Fecha: miércoles, 3 de noviembre
 Hora: 7:00 p. m.
 Lugar: Hall Teatro, Parque Comercial El Tesoro

2 "Un último día perfecto"

Los visitantes a esta exhibición del MAMM conocerán sobre la influencia del sonido en la naturaleza. Un cultivo de remolacha iluminado artificialmente y estimulado con sonido por David Vélez, invita a reflexionar sobre la relación de los seres humanos con su entorno.
 Día y hora: martes a viernes, 11:00 a 7:00 p. m.; sábado, domingo y festivos: entre las 11 a. m. y las 6 p. m.
 Boletería: adquisición en las taquillas del museo. El ingreso tiene un costo de \$12.000 por persona y de \$9.000 para niños menores de 12 años y personas mayores de 60 años.

FESTIVAL

Sublimarte, en Bellas Artes

El Instituto de Bellas Artes invita a la exposición colectiva "Percepciones de la muerte", que consiste en un intercambio cultural entre México y Colombia. Los asistentes podrán apreciar la obra de varios artistas.

Fecha: a partir del 2 de noviembre
 Hora: lunes a viernes, entre las 8:00 a. m. y las 6:00 p. m.
 Lugar: Carrera 42 Número 49 - 95 (La Playa con Córdoba), Instituto de Bellas Artes
 Más información: 604 322 82 83



CONCIERTO

Fonseca y Cepeda: compadres

Compadres tour es el nombre de este concierto en el que Andrés Cepeda y Fonseca presentarán sus canciones y novedades musicales. Además de música, también compartirán vivencias relacionadas con su amistad. Este evento, para mayores de 18 años, es accesible para personas en situación de discapacidad y permite el ingreso de mujeres embarazadas.

Fecha: sábado, 6 de noviembre
 Hora: 8:30 p.m.
 Apertura de puertas a las 6:00 p. m.
 Boletería: latiquetera.com

CONCIERTO

Filarmed: una invitación con disfraces y naturaleza

Un concierto donde todos pueden asistir disfrazados para disfrutar música inspirada en la naturaleza es la invitación de la Orquesta Filarmónica de Medellín para esta fecha. Este evento será presentado por Paula Ríos, de Tu Rockcito, y dirigido por Robin O'Neill, del Reino Unido.

Fecha: sábado, 30 de octubre Hora: 6:00 p.m.
 Lugar: Teatro Universidad de Medellín
 Venta de boletería: <https://latiquetera.com/evento/zumbidos>



K·A·E·B·Ü·M

El misterio de Tanzania

Teatro para niños con animales de la selva y acrobacia

Viernes 29 y sábado 30 de octubre.

6:30.p.m.

Teatro al aire libre, Plaza Teatro nivel 3.

Entrada libre hasta completar aforo.

Taquilla desde las 3:30 p.m. Apertura de puertas 5:50 p.m.

Teatro al Aire Libre

El Tesoro

Un nuevo espacio cultural para la ciudad

Medicamentos con amplia respuesta

ESCUOLA DE ESPECTACULOS Y ENTRETENIMIENTO

ES TU CASA

f @ santafemedellin
www.santafemedellin.com



Donde me tratan
como en casa,
también es mi hogar.

Soy
Santafé

Un Mundo
de Beneficios

Ahora tú también
puedes serlo.

Escanea y descubre
nuestro nuevo programa
de fidelización.

